

Integrált heti jelentés a légúti kórokozók megjelenéséről

2025. 17. hét: 2025. április 21. – 27.

Légúti fertőzések általános adatai

Minden év 40. naptári hetétől működik hazánkban a légúti figyelőszolgálat. A klinikai és virológiai adatgyűjtést magában foglaló légúti sentinel surveillance (figyelő szolgálat) célja az influenzavírus, a SARS-CoV-2 és az RSV (légúti óriássejtes vírus) által okozott fertőzések figyelemmel kísérése.

Az 1. táblázat a figyelőszolgálatban résztvevő háziorvosok jelentései alapján mutatja a heveny légúti fertőzés tüneteivel orvoshoz forduló betegek becsült számát országosan.

Hét:	Akut légúti fertőzés tüneteivel orvoshoz fordulók becsült országos száma ¹ :
2025. 13. hét	190 300
2025. 14. hét	170 400
2025. 15. hét	160 400
2025. 16. hét	117 800
2025. 17. hét	83 600

1. táblázat

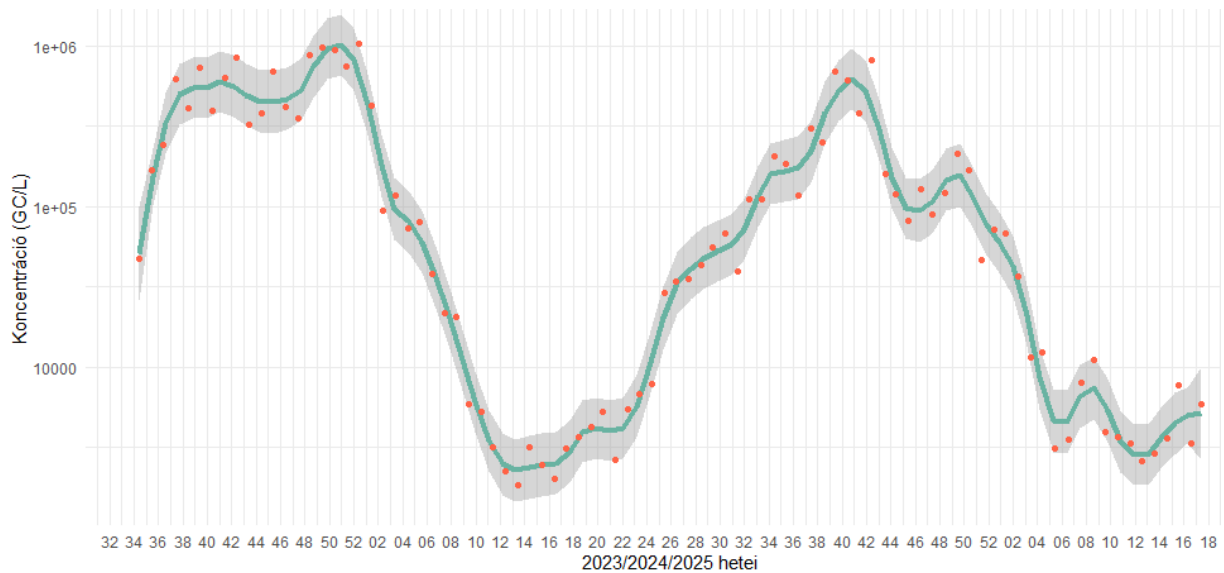
Az idei és az előző szezonban az orvoshoz forduló betegek számának változását részletesen lásd a légúti figyelőszolgálat adatairól kiadott heti tájékoztatókban:

<https://www.nnk.gov.hu/index.php/jarvanyugy/leguti-figyeloszolgalat.html>

Az akut légúti fertőzéssel orvoshoz fordult betegek korcsoport szerinti megoszlása az alábbiak szerint alakult (A 17. naptári héten a szennyvizek SARS-CoV-2 koncentrációja országosan stagnál. (2. ábra) 18 ellátási területre stagnálás jellemző, míg csökkenés Miskolcon, Szolnokon, Tatabányán és Zalaegerszegen figyelhető meg. Emelkedés egyik ellátási területen sem volt tapasztalható (3. ábra).

A szennyvíz eredmények alapján a COVID-19 fertőzések száma a legtöbb vizsgált területen alacsony szinten stagnál, emelkedés a következő hetekben nem várható.

¹ 100 főre kerekítve



2. ábratáblázat):

Korcsoport	A betegek korcsoportos megoszlása	A figyelőszolgálatban résztvevő praxisok korcsoport összetétele alapján számolt arány (százezer azonos korú lakosra eső betegek száma)
0-14 évesek	40,3%	2180,4
15-34 évesek	26,8%	1003,2
35-59 évesek	20,7%	553,1
60 éven felüliek	12,2%	377,4

2. táblázat

A 3. táblázat a légúti figyelőszolgálat keretében kijelölt kórházak adatai alapján a súlyos, akut légúti fertőzés (SARI) miatt fölvetett, illetve közülük intenzív/szubintenzív ellátásban részesült betegek számát mutatja.

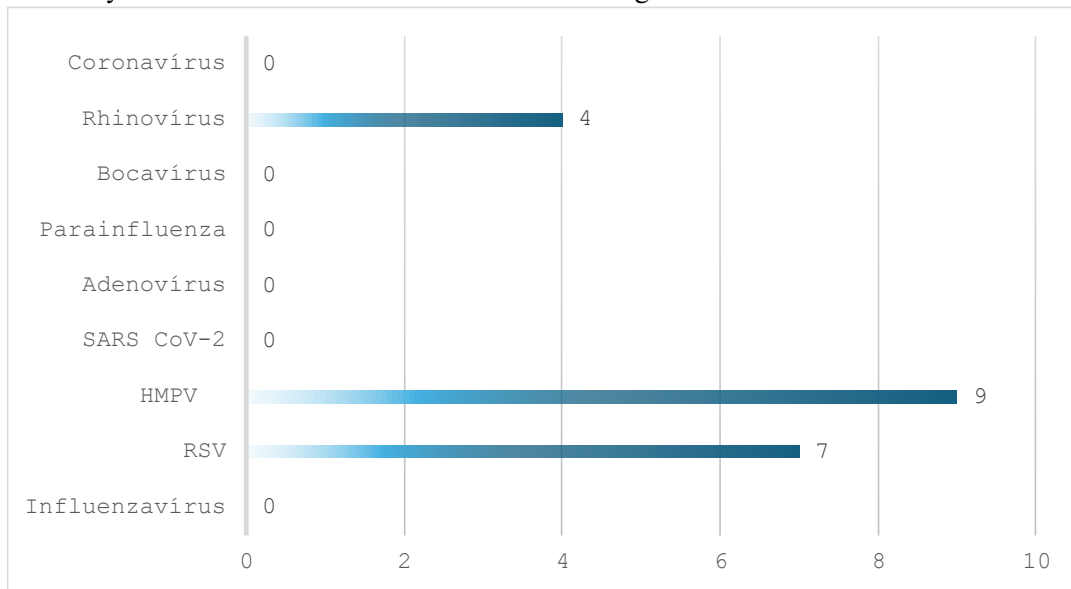
Hét	Figyelőszolgálatban résztvevő kórházak száma	Akut légúti fertőzés miatt fölvetett betegek száma	Ezek közül intenzív (szubintenzív) ellátásban részesült
2025-13.	24	185	29
2025-14.	24	170	15
2025-15.	24	139	13
2025-16.	24	130	12
2025-17.	24	95	12

3. táblázat

A SARI miatt fölvetett betegek körében a megbetegedés háttérében kimutatott kórokozók heti változását lásd a légúti figyelőszolgálat adatairól kiadott heti tájékoztatókban:

<https://www.nnk.gov.hu/index.php/jarvanyugy/leguti-figyeloszolgalat.html>

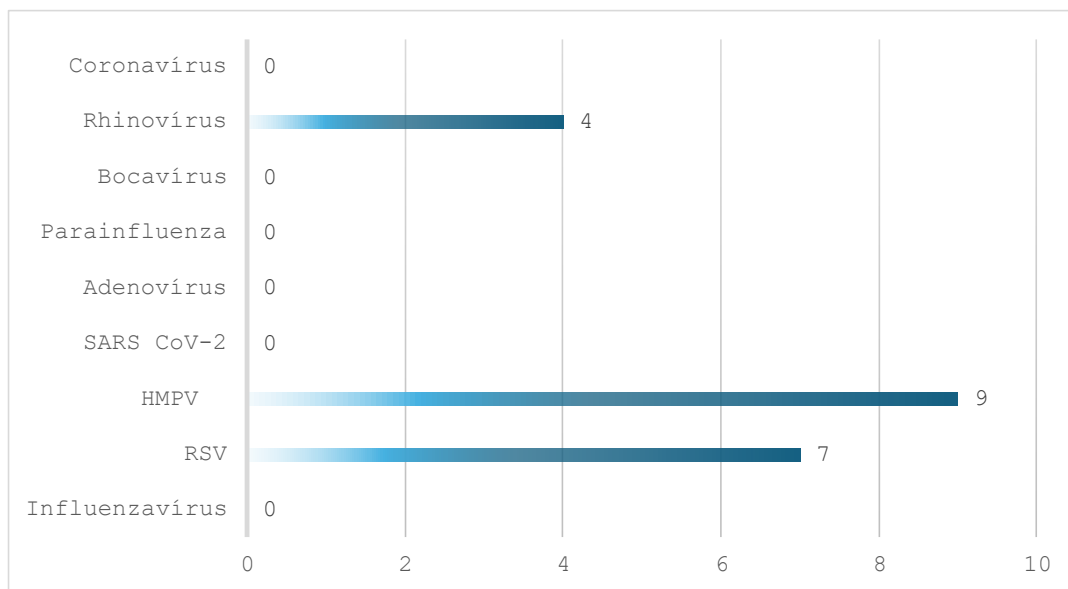
A 4. táblázat a Nemzeti Népegészségügyi és Gyógyszerészeti Központ Nemzeti Influenza Referencia Laboratóriumába érkezett értékelhető minták számát és a vizsgálatok eredményét mutatja. Az eredmények megoszlását az



1. ábra mutatja.

Azonosított vírusok a beküldött légúti mintákban	13. hét	14. hét	15. hét	16. hét	17. hét
SARS-CoV-2	2	0	0	0	0
Szezonális koronavírus	0	3	1	3	0
Rhinovírus	0	1	4	0	4
HMPV	25	22	17	12	9
Bocavírus	0	0	0	0	0
Parainfluenza	1	0	0	1	0
Adenovírus	0	1	0	0	0
RSV	35	27	27	17	7
Influenzavírus	57	40	15	13	0
negatív vizsgálat	165	122	113	97	56
Összes értékelhető minta	285	216	177	143	76

4. táblázat



1. ábra Légúti vírusok megoszlása a PCR pozitív mintákban

SARS-CoV-2 (COVID-19)

Az 5. táblázat a Nemzeti Népegészségügyi és Gyógyszerészeti Központ Nemzeti Influenza Referencia Laboratóriumába beküldött összes, és SARS-CoV-2 pozitív minták számát beküldők szerinti megoszlásban mutatja.

17. hét	mintaszám	Ebből SARS-CoV-2 pozitív	pozitivitási arány
Sentinel házi orvosok által küldött minták	52	0	-
Sentinel kórházak által beküldött minták	12	0	-
Hagyományos diagnosztikus célú minták	12	0	-

5. táblázat

A 6. táblázat a figyelőszolgálatra kijelölt kórházakban a súlyos akut felső légúti fertőzéssel (SARI) felvett betegek között a SARS-CoV-2 pozitív betegek számát és arányát mutatja.

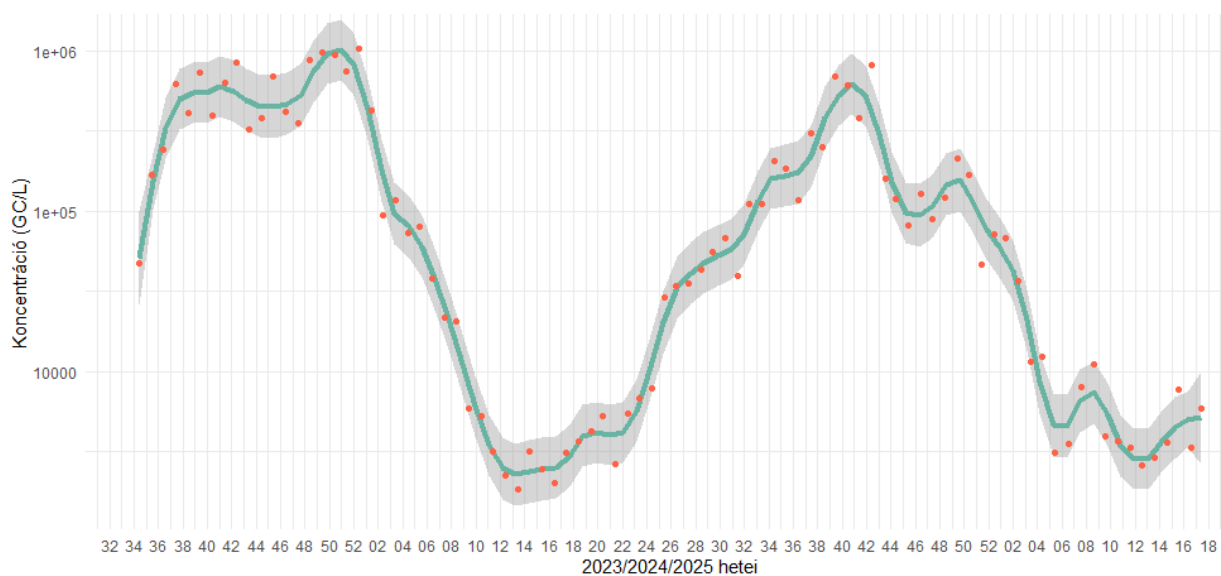
SARI miatt felvett betegek száma a kijelölt kórházakban	Ebből igazolt SARS-CoV-2 fertőzött	arány
95	0	-

6. táblázat

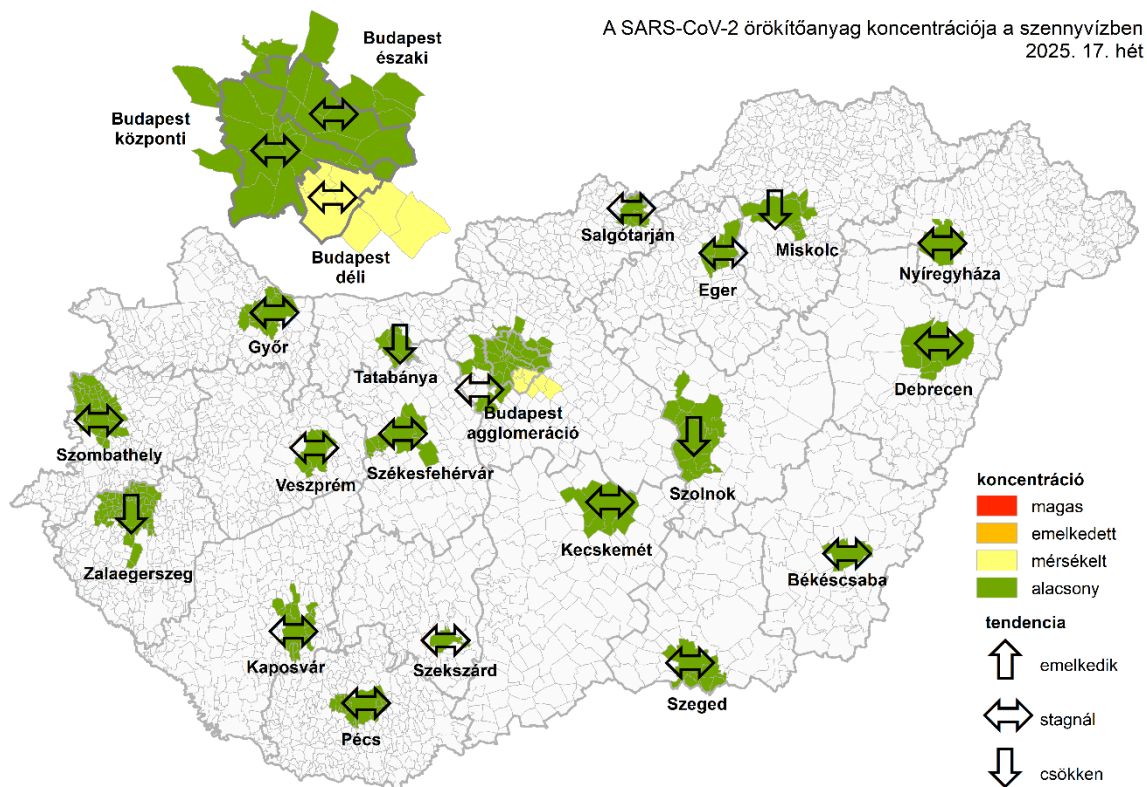
NNGYK szennyvíz koronavírus korai előrejelző rendszer eredményei

A 17. naptári héten a szennyvizek SARS-CoV-2 koncentrációja országosan stagnál. (2. ábra) 18 ellátási területre stagnálás jellemző, míg csökkenés Miskolcon, Szolnokon, Tatabányán és Zalaegerszegen figyelhető meg. Emelkedés egyik ellátási területen sem volt tapasztalható (3. ábra).

A szennyvíz eredmények alapján a COVID-19 fertőzések száma a legtöbb vizsgált területen alacsony szinten stagnál, emelkedés a következő hetekben nem várható.



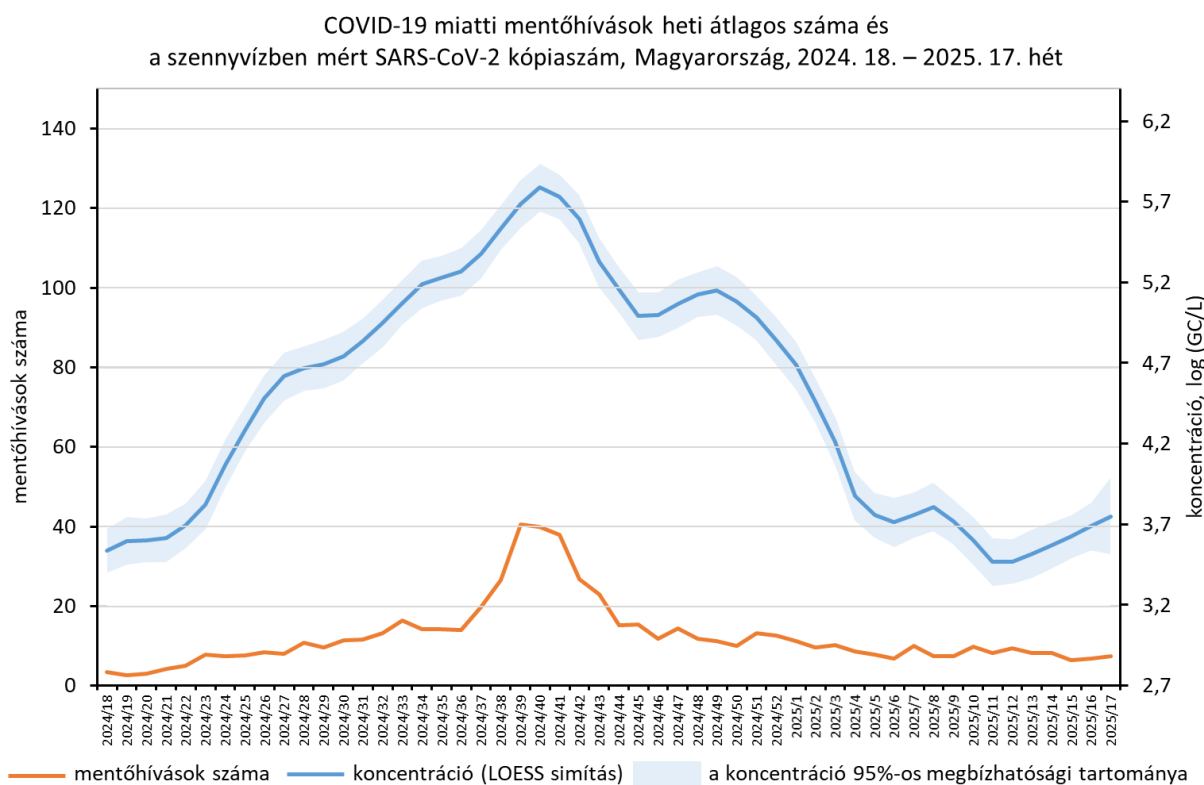
2. ábra A szennyvízben mért SARS-CoV-2 kópiaszám országos, lakosságarányos súlyozott átlaga. A véletlenszerű ingadozások hatásának kiszűrése érdekében nem-parametrikus regressziós LOESS módszerrel létrehozott simított görbe (zöld). A piros pontok a nyers adatokat mutatják, a szürke sáv a 95%-os konfidencia-intervallumot jelöli.



3. ábra

A SARS-CoV-2 örökítőanyag koncentráció-kategóriája és a változás iránya a vizsgált szennyvíztisztító-telepekre érkező nyers szennyvízben.

Az Országos Mentőszolgálat esadatai



4. ábra

Kórházi esetszámok

Az Elektronikus Egészségügyi Szolgáltatási Térből (EESZT) kapott esetszámok szerint, a kórházban fekvő, 15 napnál nem régebbi pozitív COVID teszttel rendelkező betegek száma továbbra is nagyon alacsony szinten ingadozik (5 alatti).

Influenzavírus

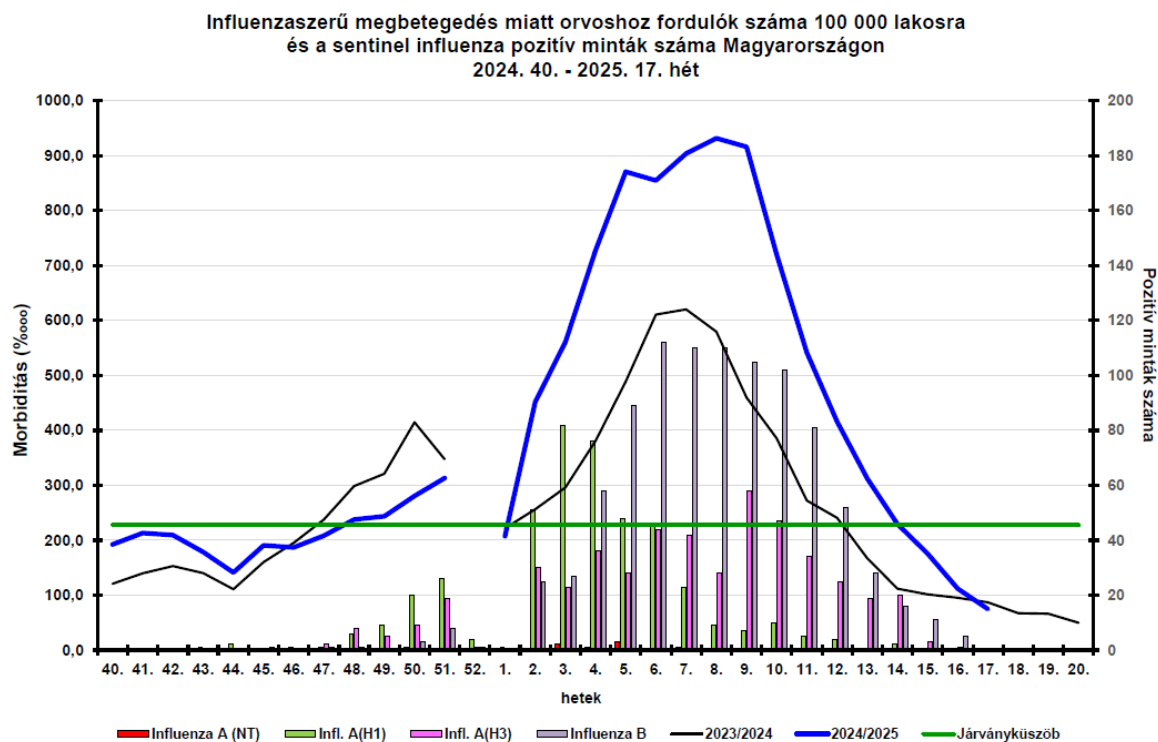
A 7. táblázat a figyelőszolgálatban résztvevő orvosok jelentései alapján mutatja az influenzaszerű megbetegedés tüneteivel orvoshoz forduló betegek becsült számát országosan.

Hét:	Influenzaszerű megbetegedés tüneteivel orvoshoz fordulók becsült országos száma ² :
2025. 13. hét	30 000
2025. 14. hét	22 000
2025. 15. hét	16 900
2025. 16. hét	10 700
2025. 17. hét	7 200

7. táblázat

² 100 főre kerekítve

A következő ábrán (5. ábra) az idei és előző évi becsült influenza megbetegedési (morbidity) adatokat hasonlítjuk össze, (fekete vonal: 2023/24-es adatok, kék vonal: 2024/25-ös adatok) összevetve a sentinel influenza pozitív minták típus szerinti számával (színezett oszlopok, a mintaszámok bal oldali tengelyen olvashatók le.) Az influenzaszerű tünetekkel orvoshoz fordulók száma tovább csökkent.



Forrás: Nemzeti Népegészségügyi és Gyógyszerészeti Központ

5. ábra

Az influenzaszerű megbetegedés tüneteivel orvoshoz forduló betegek korcsoport szerinti megoszlása az alábbiak szerint alakult (8. táblázat). Elsősorban a 15 év alatti gyermekek jelentkeznek a háziorvosnál influenzaszerű tünetekkel.

Korcsoport	A betegek korcsoportos megoszlása	A figyelőszolgálatban résztvevő praxisok korcsoport összetétele alapján számolt arány (százezer azonos korú lakosra eső betegek száma)
0-14 évesek	30,1%	238,7
15-34 évesek	28,8%	144,8
35-59 évesek	28,1%	83,9
60 éven felüliek	13,0%	43,6

8. táblázat

A Nemzeti Népegészségügyi és Gyógyszerészeti Központ Nemzeti Influenza Referencia Laboratóriumába a sentinel orvosok által beküldött minták közül kimutatott influenza vírusok típus szerinti megoszlását a 9. táblázat mutatja.

Sentinel háziorvosok által beküldött mintaszám	igazolt influenza A H1N1pdm09	igazolt influenza A(H3)	Igazolt influenza A (NT)	igazolt influenza B	Összes igazolt pozitívítási arány
52	0	0	0	0	-

9. táblázat

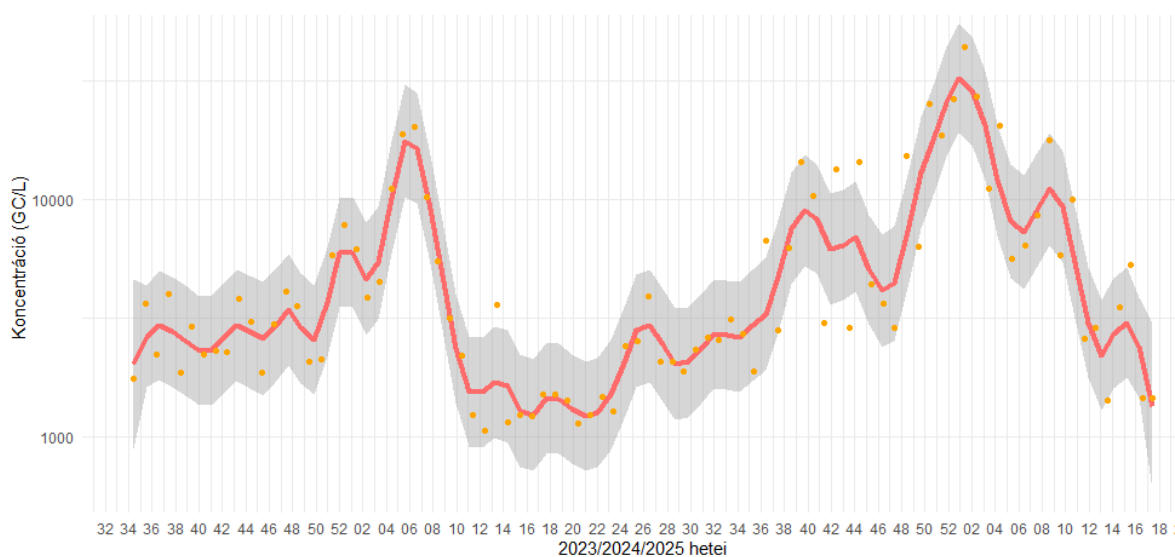
SARI miatt felvett betegek száma a kijelölt kórházakban	Ebből igazolt influenza fertőzött	arány
95	3	3,1%

10. táblázat

NINGYK szennyvíz influenza A korai előrejelző rendszer eredményei

Az influenza A örökítőanyag koncentrációja országos átlagban stagnál. A 17. naptári héten influenza A örökítőanyagának mennyisége egyik mintában sem volt detektálható kimutatási határ feletti értékben (6. és 6. ábra).

A szennyvíz eredmények alapján az Influenza A fertőzések számának emelkedése nem várható.



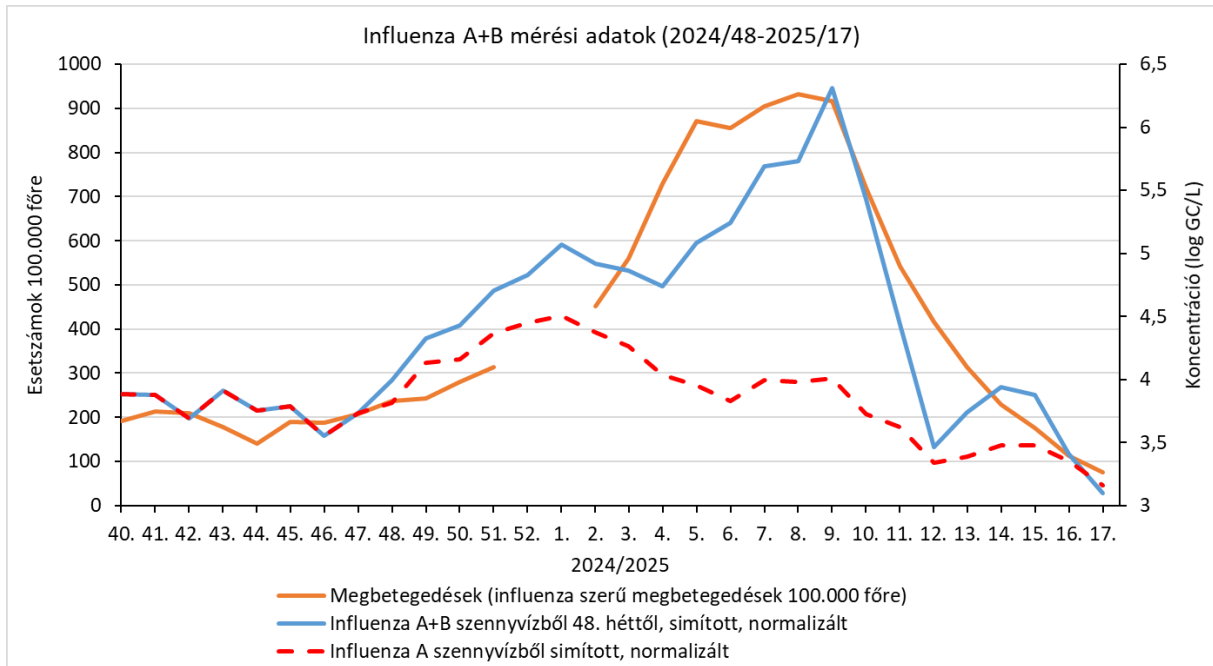
6. ábra A szennyvízben mért Influenza A kópiaszám országos, lakosságarányos súlyozott átlaga. A véletlenszerű ingadozások hatásának kiszűrése érdekében nem-parametrikus regressziós LOESS módszerrel létrehozott simított görbe (piros). A narancssárga pontok a nyers adatokat mutatják, a szürke sáv a 95%-os konfidencia-intervallumot jelöli.

Influenza A+B

A légúti figyelőszolgálat által közölt magas influenza B megbetegedési adatok miatt az influenza A szennyvíz eredményeket 2024. 48. hetétől kiegészítettük az influenza B örökítőanyag szennyvízből kimutatott mennyiségének eredményeivel.

A 7. ábrán az influenza A és B szennyvízből kimutatott örökítőanyagának mennyiségi változását és az influenzaszerű megbetegedések százezer lakosra számított becsült számát ábrázoltuk. (Az örökítőanyag koncentrációt a jobb oldali, az esetszámokat a bal oldali függőleges tengelyen lehet leolvasni.)

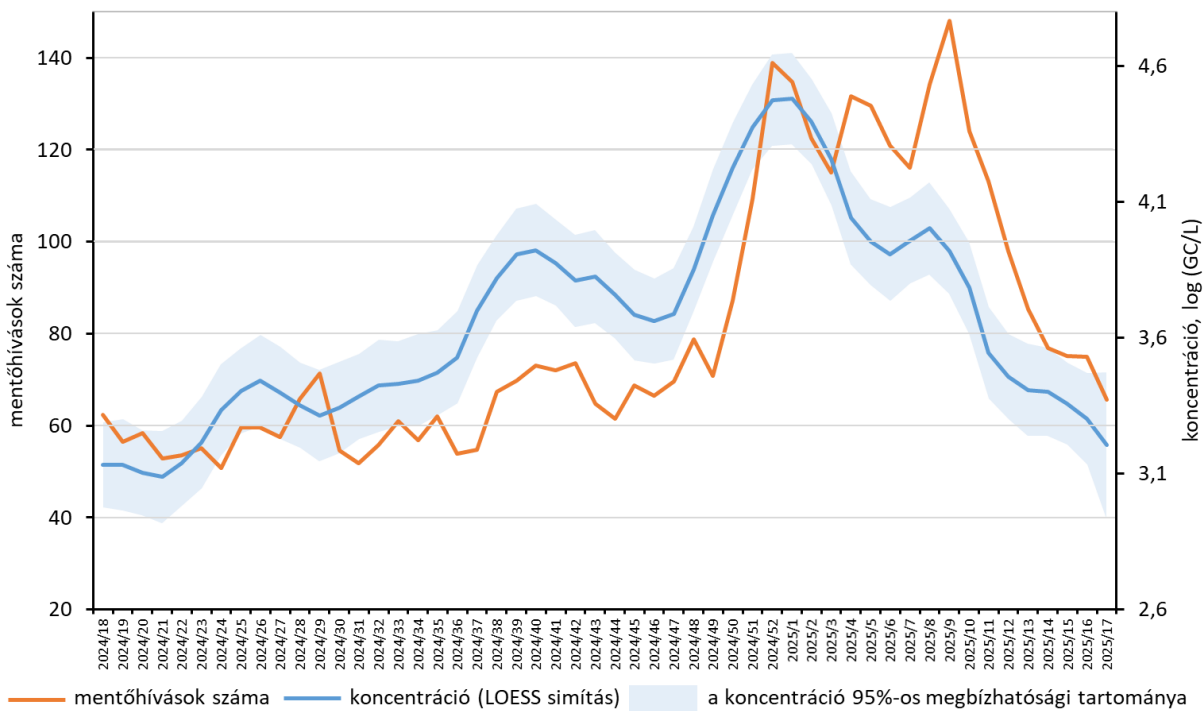
Az influenza A és B egyesített szennyvíz eredményei alapján az influenza fertőzések számának emelkedése nem várható.



7. ábra

Az Országos Mentőszolgálat esetadatai

Influenzaszerű megbetegedések miatti mentőhívások heti átlagos száma és a szennyvízben mért Influenza A kópiaszám, Magyarország, 2024. 18. – 2025. 17. hét



8. ábra

RSV

A Nemzeti Népegészségügyi és Gyógyszerészeti Központ Nemzeti Influenza Referencia Laboratóriumába a sentinel orvosok által beküldött 52 betegről származó minta vizsgálata során 3 betegnél az RSV-t mutatták ki. Emellett a kijelölt kórházak által beküldött mintákból és a hagyományos mintabeküldés keretében érkezett mintákból is 2-2 bizonyult RSV pozitívnak.

	Sentinel házi orvosok által küldött minták száma	Ebből RSV pozitív	pozitivitási arány
17. hét	52	3	5,8%

11. táblázat

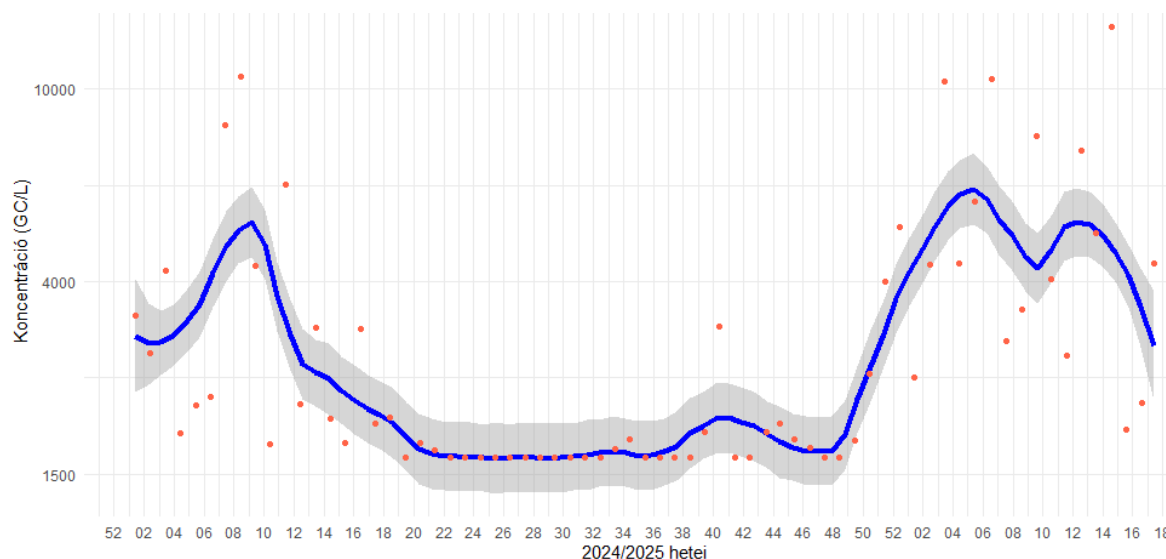
SARI miatt felvett betegek száma a kijelölt kórházakban	Ebből igazolt RSV fertőzött	arány
95	21	22,1%

12. táblázat

NNGYK szennyvíz RSV korai előrejelző rendszer eredményei

Az RSV örökítőanyag koncentrációja országos átlagban stagnál. A 17. naptári héten 14 ellátási terület (Budapest Észak-, Dél-pesti és Központi Szennyvíztisztító Telep ellátási területe, Eger, Győr, Kecskemét, Nyíregyháza, Pécs, Salgótarján, Szeged, Szekszárd, Szombathely, Veszprém és Zalaegerszeg) esetében volt kimutatási határ felett az RSV örökítőanyagának mennyisége (9. ábra).

A szennyvízben mérhető örökítőanyag-koncentráció alapján a 16. héthez viszonyítva az RSV közel azonos szinten cirkulál a lakosság körében.



9. ábra A szennyvízben mért RSV kópiaszám országos, lakosságarányos súlyozott átlaga. Avéletlenszerű ingadozások hatásának kiszűrése érdekében nem-parametrikus regressziós LOESS módszerrel létrehozott simított görbe (sötétkék). A narancssárga pontok a nyers adatokat mutatják, a szürke sáv a 95%-os konfidencia-intervallumot jelöli.

További információk

A légúti figyelőszolgálat aktuális heti adatait tartalmazó részletes tájékoztató elérhető: <https://nnk.gov.hu/index.php/jarvanyugy/leguti-figyelo-szolgalat/category/390-leguti-figyelo-szolgalat-adatai-2024-2025-evi-szezon.html>

A szennyvízvizsgálatokról további információ található a <https://nngyk.gov.hu/hu/szennyviz.html?start=0> linken