

Integrált heti jelentés a légúti kórokozók megjelenéséről

2025. 15. hét: 2025. április 7. – április 13.

Légúti fertőzések általános adatai

Minden év 40. naptári hetétől működik hazánkban a légúti figyelőszolgálat. A klinikai és virológiai adatgyűjtést magában foglaló légúti sentinel surveillance (figyelő szolgálat) célja az influenzavírus, a SARS-CoV-2 és az RSV (légúti óriássejtes vírus) által okozott fertőzések figyelemmel kísérése.

Az 1. táblázat a figyelőszolgálatban résztvevő háziorvosok jelentései alapján mutatja a heveny légúti fertőzés tüneteivel orvoshoz forduló betegek becsült számát országosan.

Hét:	Akut légúti fertőzés tüneteivel orvoshoz fordulók becsült országos száma ¹ :
2025. 11. hét	255 600
2025. 12. hét	216 400
2025. 13. hét	190 300
2025. 14. hét	170 400
2025. 15. hét	160 400

1. táblázat

Az idei és az előző szezonban az orvoshoz forduló betegek számának változását részletesen lásd a légúti figyelőszolgálat adatairól kiadott heti tájékoztatókban:

<https://www.nnk.gov.hu/index.php/jarvanyugy/leguti-figyeloszolgalat.html>

Az akut légúti fertőzéssel orvoshoz fordult betegek korcsoport szerinti megoszlása az alábbiak szerint alakult (2. táblázat):

Korcsoport	A betegek korcsoportos megoszlása	A figyelőszolgálatban résztvevő praxisok korcsoport összetétele alapján számolt arány (százezer azonos korú lakosra eső betegek száma)
0-14 évesek	46,8%	4859,0
15-34 évesek	26,8%	1921,9
35-59 évesek	17,1%	877,9
60 éven felüliek	9,3%	553,6

2. táblázat

A 3. táblázat a légúti figyelőszolgálat keretében kijelölt kórházak adatai alapján a súlyos, akut légúti fertőzés (SARI) miatt fölvetett, illetve közülük intenzív/szubintenzív ellátásban részesült betegek számát mutatja.

¹ 100 főre kerekítve

Hét	Figyelőszolgálatban résztvevő kórházak száma	Akut légúti fertőzés miatt fölvetett betegek száma	Ezek közül intenzív (szubintenzív) ellátásban részesült
2025-11.	24	274	42
2025-12.	24	213	24
2025-13.	24	185	29
2025-14.	24	170	15
2025-15.	24	139	13

3. táblázat

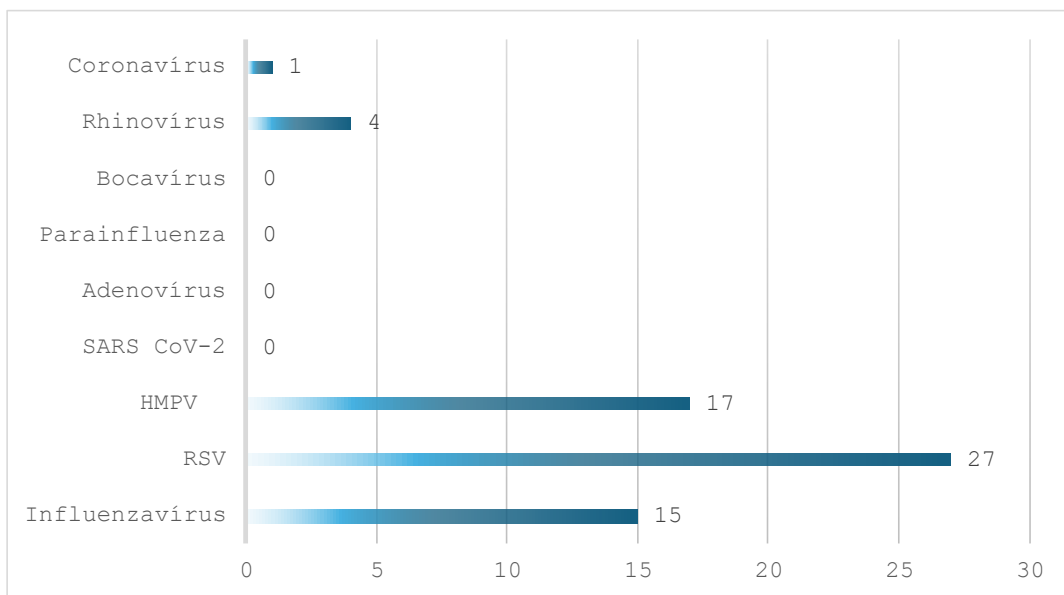
A SARI miatt fölvetett betegek körében a megbetegedés háttérében kimutatott kórokozók heti változását lásd a légúti figyelőszolgálat adatairól kiadott heti tájékoztatókban:

<https://www.nnk.gov.hu/index.php/jarvanyugy/leguti-figyeloszolgalat.html>

A 4. táblázat a Nemzeti Népegészségügyi és Gyógyszerészeti Központ Nemzeti Influenza Referencia Laboratóriumába érkezett értékelhető minták számát és a vizsgálatok eredményét mutatja. Az eredmények megoszlását az 1. ábra mutatja.

Azonosított vírusok a beküldött légúti mintákban	11. hét	12. hét	13. hét	14. hét	15. hét
SARS-CoV-2	0	1	2	0	0
Szezonális koronavírus	3	0	0	3	1
Rhinovírus	3	1	0	1	4
HMPV	26	25	25	22	17
Bocavírus	0	0	0	0	0
Parainfluenza	1	0	1	0	0
Adenovírus	1	0	0	1	0
RSV	43	35	35	27	27
Influenzavírus	147	94	57	40	15
negatív vizsgálat	162	192	165	122	113
Összes értékelhető minta	386	348	285	216	177

4. táblázat



1. ábra Légúti vírusok megoszlása a PCR pozitív mintákban

SARS-CoV-2 (COVID-19)

Az 5. táblázat a Nemzeti Népegészségügyi és Gyógyszerészeti Központ Nemzeti Influenza Referencia Laboratóriumába beküldött összes, és SARS-CoV-2 pozitív minták számát beküldők szerinti megoszlásban mutatja.

15. hét	mintaszám	Ebből SARS-CoV-2 pozitív	pozitivitási arány
Sentinel házi orvosok által küldött minták	129	0	-
Sentinel kórházak által beküldött minták	27	0	-
Hagyományos diagnosztikus célú minták	21	0	-

5. táblázat

A 6. táblázat a figyelőszolgálatra kijelölt kórházakban a súlyos akut felső légúti fertőzéssel (SARI) felvett betegek között a SARS-CoV-2 pozitív betegek számát és arányát mutatja.

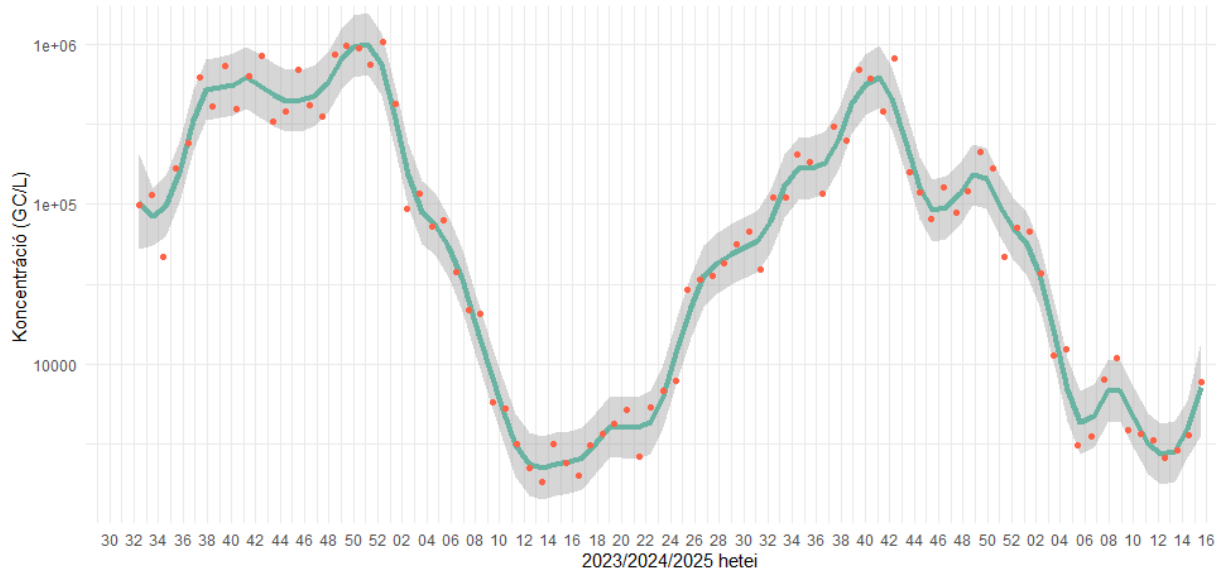
SARI miatt felvett betegek száma a kijelölt kórházakban	Ebből igazolt SARS-CoV-2 fertőzött	arány
139	1	0,7%

6. táblázat

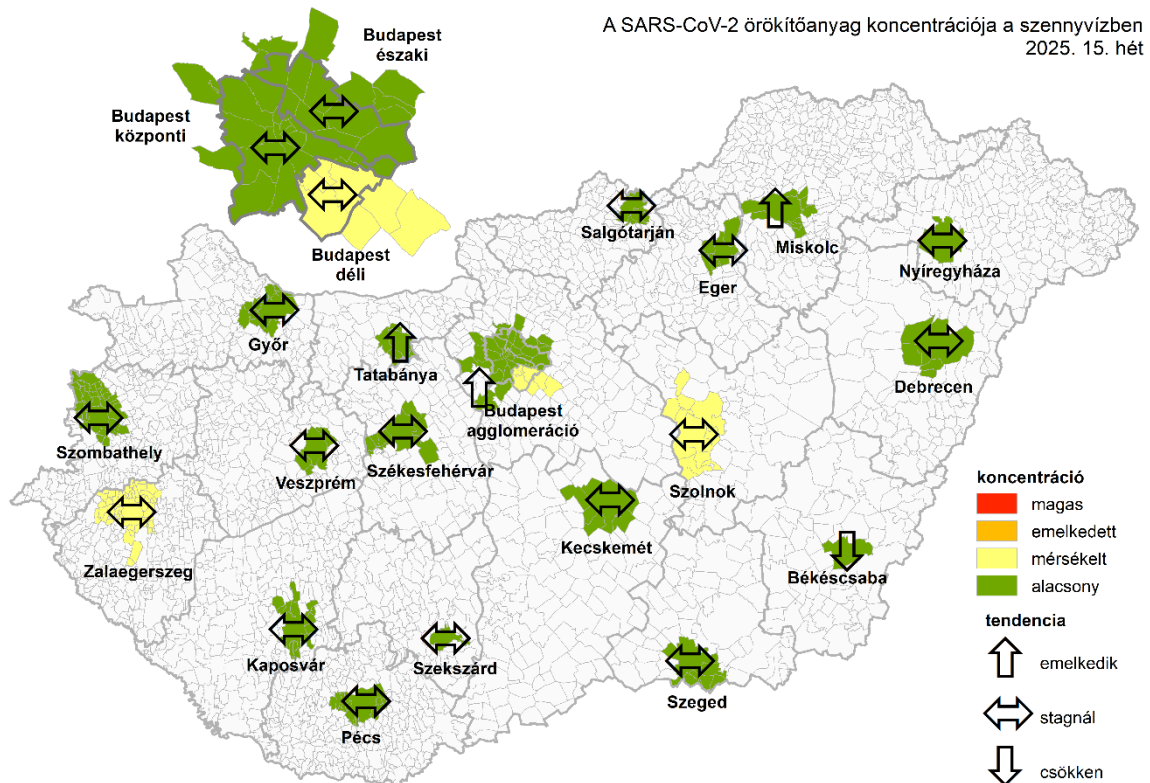
NNGYK szennyvíz koronavírus korai előrejelző rendszer eredményei

A 15. naptári héten a szennyvizek SARS-CoV-2 koncentrációja országosan enyhén emelkedik. (2. ábra) 18 ellátási területre stagnálás jellemző, míg csökkenés Békéscsabán figyelhető meg. Emelkedés Budapest agglomerációs településeinek egyesített mintájában, Miskolcon és Tatabányán tapasztalható (3. ábra).

A szennyvíz eredmények alapján a COVID-19 fertőzések száma a legtöbb vizsgált területen alacsony szinten stagnál. Egyes területeken kismértékű változás, akár emelkedés előfordulhat.



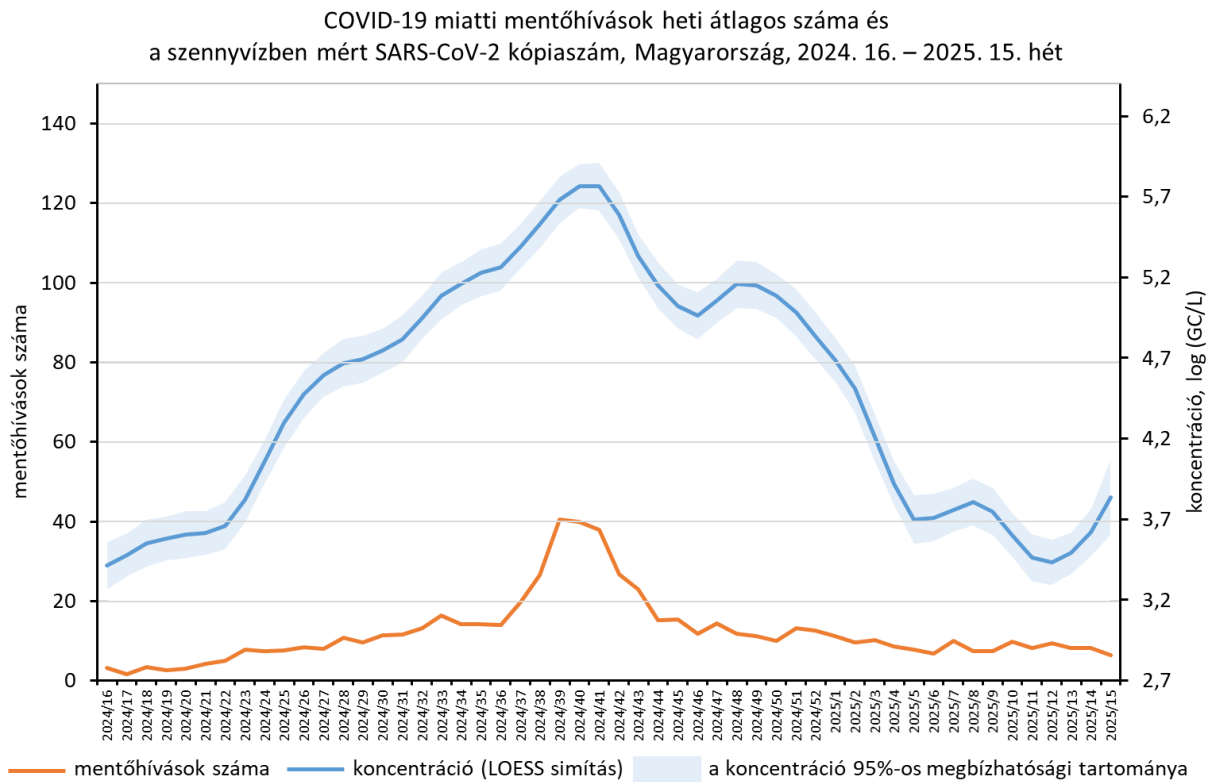
2. ábra A szennyvízben mért SARS-CoV-2 kópiaszám országos, lakosságarányos súlyozott átlaga. A véletlenszerű ingadozások hatásának kiszűrése érdekében nem-parametrikus regressziós LOESS módszerrel létrehozott simított görbe (zöld). A piros pontok a nyers adatokat mutatják, a szürke sáv a 95%-os konfidencia-intervallumot jelöli.



3. ábra

A SARS-CoV-2 örökítőanyag koncentráció-kategóriája és a változás iránya a vizsgált szennyvíztisztító-telepekre érkező nyers szennyvízben.

Az Országos Mentőszolgálat esetei



4. ábra

Kórházi esetszámok

Az Elektronikus Egészségügyi Szolgáltatási Térből (EESZT) kapott esetszámok szerint, a kórházban fekvő, 15 napnál nem régebbi pozitív COVID teszttel rendelkező betegek száma továbbra is nagyon alacsony szinten ingadozik (10 alatti).

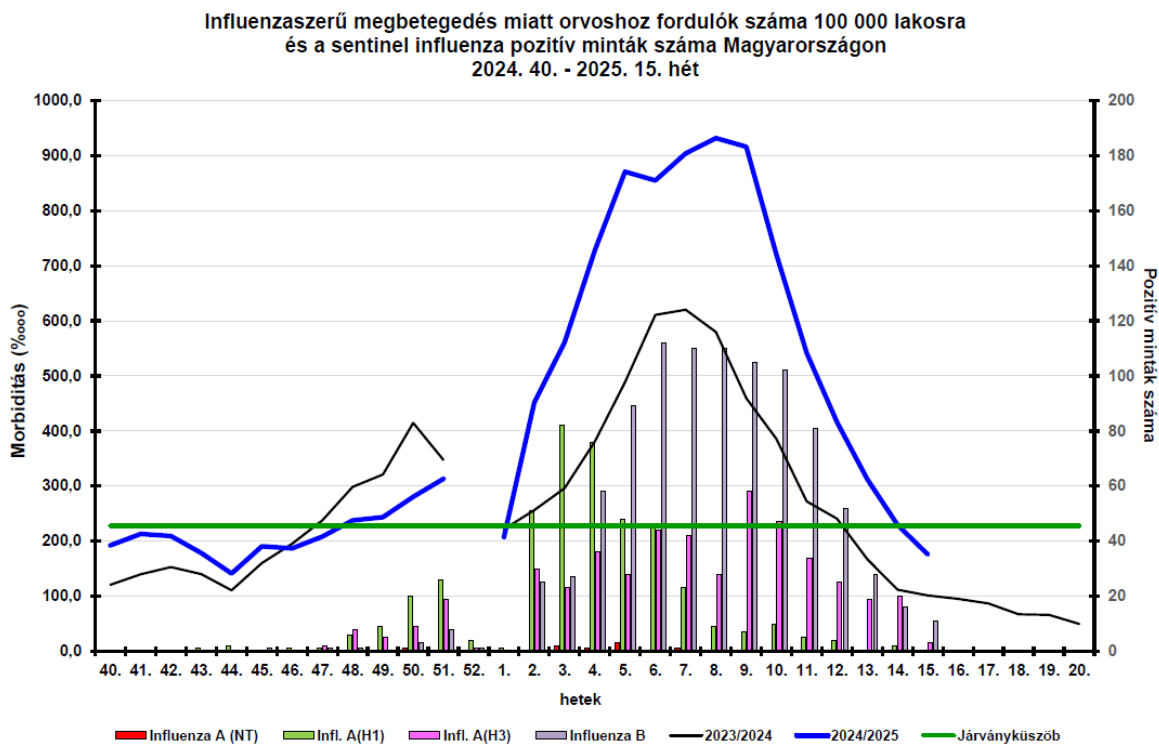
Influenzavírus

A 7. táblázat a figyelőszolgálatban résztvevő orvosok jelentései alapján mutatja az influenzaszerű megbetegedés tüneteivel orvoshoz forduló betegek becsült számát országosan.

Hét:	Influenzaszerű megbetegedés tüneteivel orvoshoz fordulók becsült országos száma ² :
2025. 11. hét	52 000
2025. 12. hét	40 000
2025. 13. hét	30 000
2025. 14. hét	22 000
2025. 15. hét	16 900

7. táblázat

A következő ábrán (5. ábra) az idei és előző évi becsült influenza megbetegedési (morbidity) adatokat hasonlítjuk össze, (fekete vonal: 2023/24-es adatok, kék vonal: 2024/25-ös adatok) összevetve a sentinel influenza pozitív minták típus szerinti számával (színezett oszlopok, a mintaszámok bal oldali tengelyen olvashatók le.) Az influenzaszerű tünetekkel orvoshoz fordulók száma tovább csökkent az előző hetihez képest.



Forrás: Nemzeti Népegészségügyi és Gyógyszerészeti Központ

5. ábra

Az influenzaszerű megbetegedés tüneteivel orvoshoz forduló betegek korcsoport szerinti megoszlása az alábbiak szerint alakult (8. táblázat). Elsősorban a 15 év alatti gyermekek jelentkeznek a háziorvosnál influenzaszerű tünetekkel.

² 100 főre kerekítve

Korcsoport	A betegek korcsoportos megoszlása	A figyelőszolgálatban résztvevő praxisok korcsoport összetétele alapján számolt arány (százezer azonos korú lakosra eső betegek száma)
0-14 évesek	39,8%	434,9
15-34 évesek	31,5%	237,4
35-59 évesek	20,0%	108,3
60 éven felüliek	8,7%	54,7

8. táblázat

A Nemzeti Népegészségügyi és Gyógyszerészeti Központ Nemzeti Influenza Referencia Laboratóriumába a sentinel orvosok által beküldött minták közül kimutatott influenza vírusok típus szerinti megoszlását a 9. táblázat mutatja.

Sentinel háziorvosok által beküldött mintaszám	igazolt influenza A H1N1pdm09	igazolt influenza A(H3)	Igazolt influenza A (NT)	igazolt influenza B	Összes igazolt pozitívítási arány
129	0	3	0	11	10,9%

9. táblázat

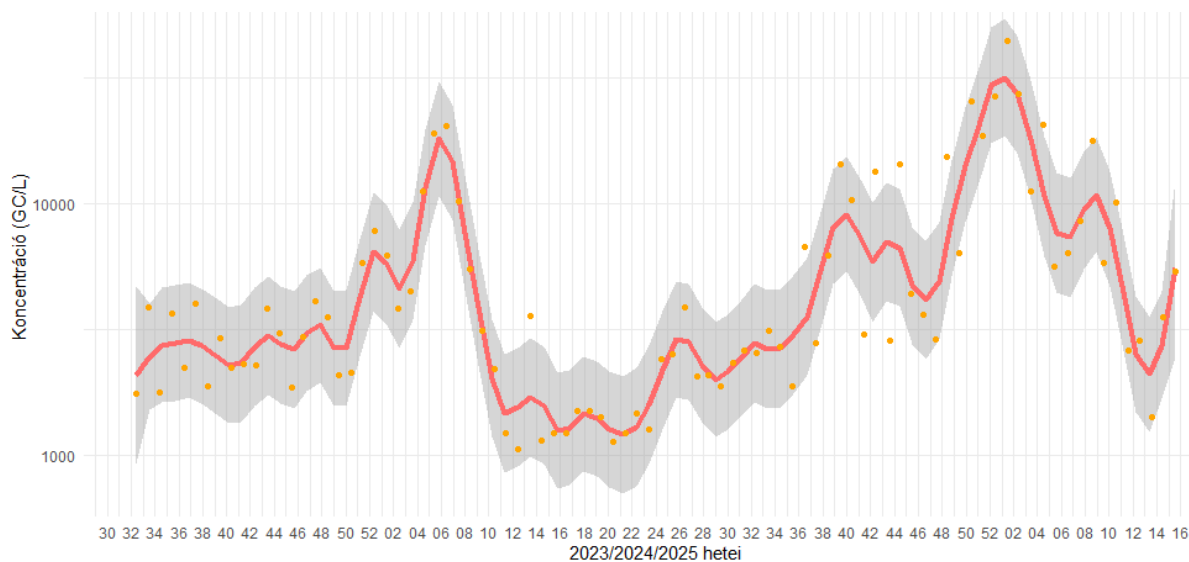
SARI miatt felvett betegek száma a kijelölt kórházakban	Ebből igazolt influenza fertőzött	arány
139	7	5,0%

10. táblázat

NNGYK szennyvíz influenza A korai előrejelző rendszer eredményei

Az influenza A örökítőanyag koncentrációja országos átlagban enyhén emelkedik. A 15. naptári héten Budapest Észak-pesti Szennyvíztisztító Telep ellátási területe, Kecskemét és Szekszárd esetében volt kimutatási határ felett az influenza A örökítőanyagának mennyisége (6. ábra).

A szennyvíz eredmények alapján a vírus alacsony szinten cirkulál a lakosság körében, de a szennyvízben kimutatható koncentráció enyhe emelkedése tapasztalható.



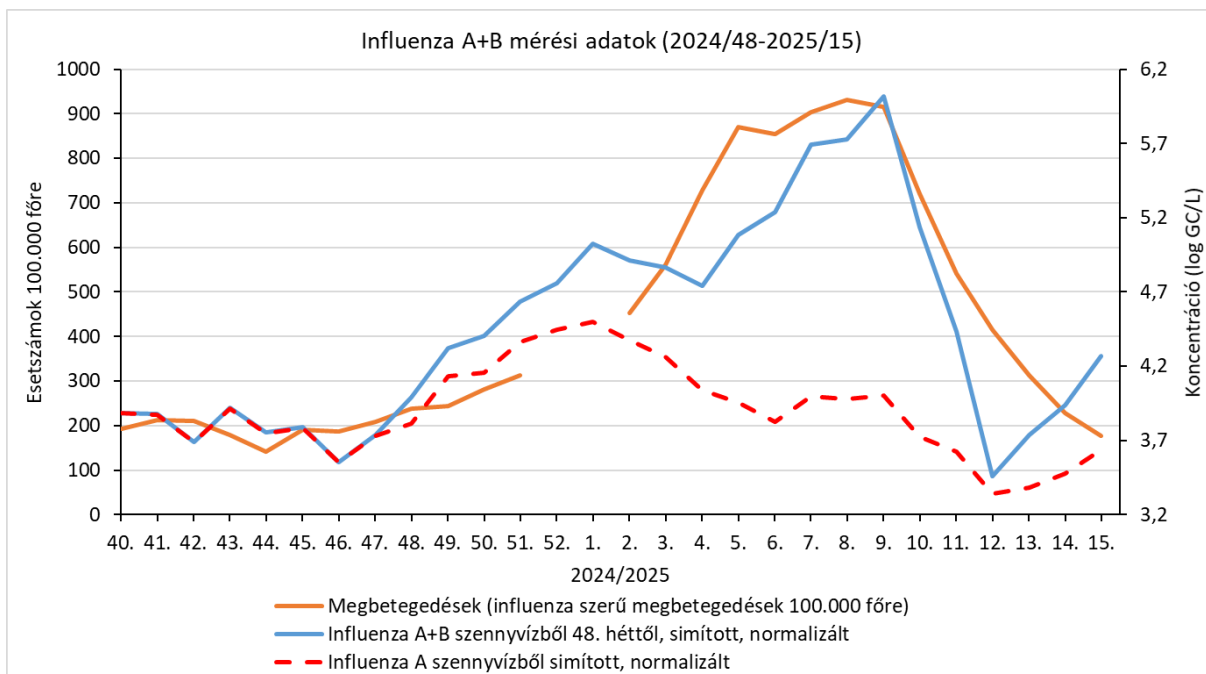
6. ábra A szennyvízben mért Influenza A kópiaszám országos, lakosságárányos súlyozott átlaga. A véletlenszerű ingadozások hatásának kiszűrése érdekében nem-parametrikus regressziós LOESS módszerrel létrehozott simított görbe (piros). A narancssárga pontok a nyers adatokat mutatják, a szürke sáv a 95%-os konfidencia-intervallumot jelöli.

Influenza A+B

A légúti figyelőszolgálat által közölt magas influenza B megbetegedési adatok miatt az influenza A szennyvíz eredményeket 2024. 48. hetétől kiegészítettük az influenza B örökítőanyag szennyvízből kimutatott mennyiségének eredményeivel.

A 7. ábrán az influenza A és B szennyvízből kimutatott örökítőanyagának mennyiségi változását és az influenzaszerű megbetegedések százezer lakosra számított becslét számát ábrázoltuk. (Az örökítőanyag koncentrációt a jobb oldali, az esetszámokat a bal oldali függőleges tengelyen lehet leolvasni.)

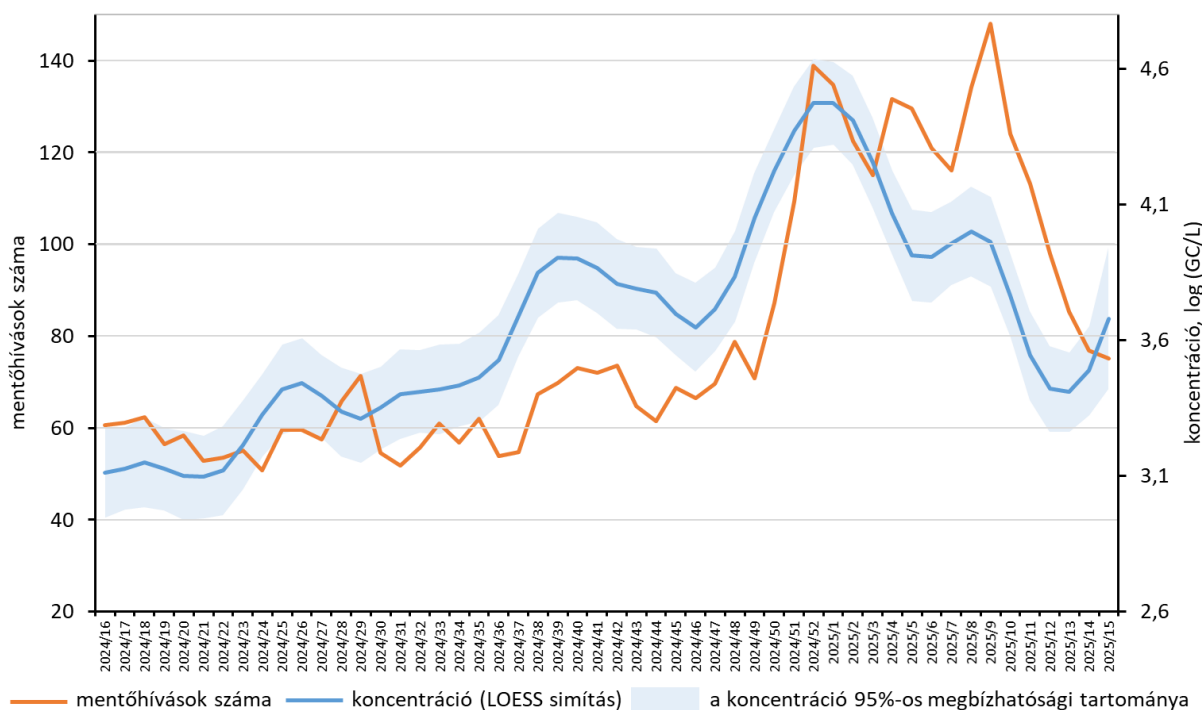
Az influenza A és B egyesített szennyvíz eredményei enyhé emelkedést mutatnak.



7. ábra

Az Országos Mentőszolgálat esadatai

Influenzaszerű megbetegedések miatti mentőhívások heti átlagos száma és a szennyvízben mért Influenza A kópiaszám, Magyarország, 2024. 16. – 2025. 15. hét



8. ábra

RSV

A Nemzeti Népegészségügyi és Gyógyszerészeti Központ Nemzeti Influenza Referencia Laboratóriumába a sentinel orvosok által beküldött 129 betegről származó minta vizsgálata során 13 betegnél az RSV-t mutatták ki. Emellett a kijelölt kórházak által beküldött mintákból 14 bizonyult RSV pozitívnak.

	Sentinel házi orvosok által küldött minták száma	Ebből RSV pozitív	pozitivitási arány
15. hét	129	13	10,1%

11. táblázat

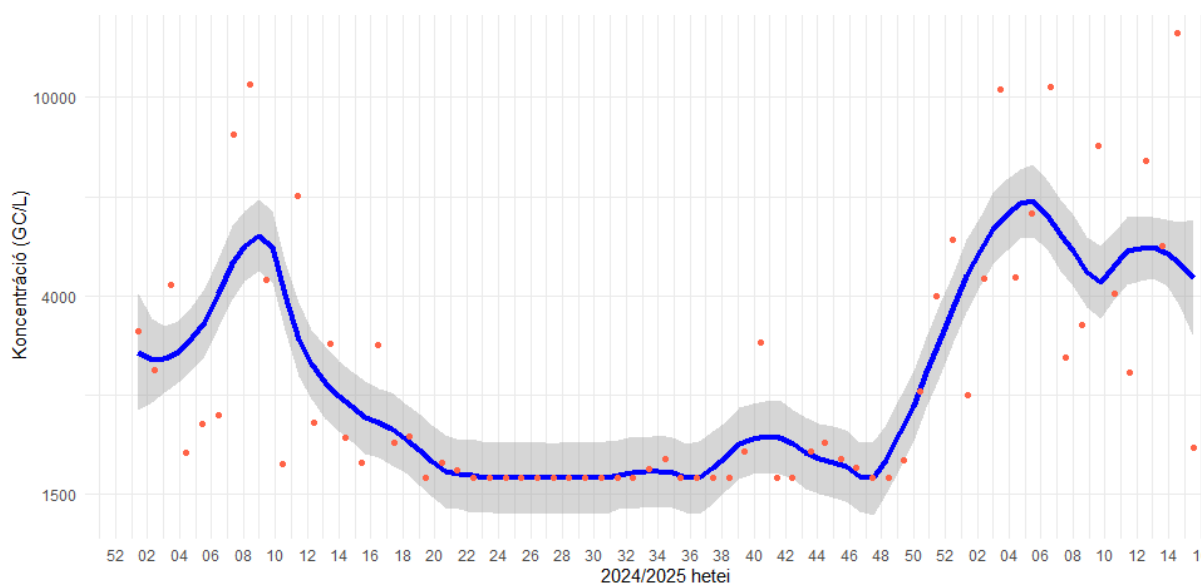
SARI miatt felvett betegek száma a kijelölt kórházakban	Ebből igazolt RSV fertőzött	arány
139	39	28,0%

12. táblázat

NNGYK szennyvíz RSV korai előjelző rendszer eredményei

Az RSV örökítőanyag koncentrációja országos átlagban stagnál. A 15. naptári héten 7 ellátási terület (Budapest agglomerációs településeinek egyesített mintája, Békéscsaba, Győr, Kecskemét, Pécs, Szeged és Szekszárd) esetében volt kimutatási határ felett az RSV örökítőanyagának mennyisége (9. ábra).

A szennyvízben mérhető örökítőanyag-koncentráció alapján a 14. héthez viszonyítva az RSV alacsonyabb szinten cirkulál.



9. ábra A szennyvízben mért RSV kópiaszám országos, lakosságárányos súlyozott átlaga. A véletlenszerű ingadozások hatásának kiszűrése érdekében nem-parametrikus regressziós LOESS módszerrel létrehozott simított görbe (sötétkék). A narancssárga pontok a nyers adatokat mutatják, a szürke sáv a 95%-os konfidencia-intervallumot jelöli.

További információk

A légúti figyelőszolgálat aktuális heti adatait tartalmazó részletes tájékoztató elérhető: <https://nnk.gov.hu/index.php/jarvanyugy/leguti-figyelo-szolgalat/category/390-leguti-figyelo-szolgalat-adatai-2024-2025-evi-szezon.html>

A szennyvízvizsgálatokról további információ található a <https://nngyk.gov.hu/hu/szennyviz.html?start=0> linken