

Integrált heti jelentés a légúti kórokozók megjelenéséről

2025. 08. hét: 2025. február 17. – 23.

Légúti fertőzések általános adatai

Minden év 40. naptári hetétől működik hazánkban a légúti figyelőszolgálat. A klinikai és virológiai adatgyűjtést magában foglaló légúti sentinel surveillance (figyelő szolgálat) célja az influenzavírus, a SARS-CoV-2 és az RSV (légúti óriássejtes vírus) által okozott fertőzések figyelemmel kísérése.

Az 1. táblázat a figyelőszolgálatban résztvevő háziorvosok jelentései alapján mutatja a heveny légúti fertőzés tüneteivel orvoshoz forduló betegek becsült számát országosan.

Hét:	Akut légúti fertőzés tüneteivel orvoshoz fordulók becsült országos száma:
2025. 04. hét	295 500
2025. 05. hét	322 600
2025. 06. hét	307 500
2025. 07. hét	312 600
2025. 08. hét	329 400

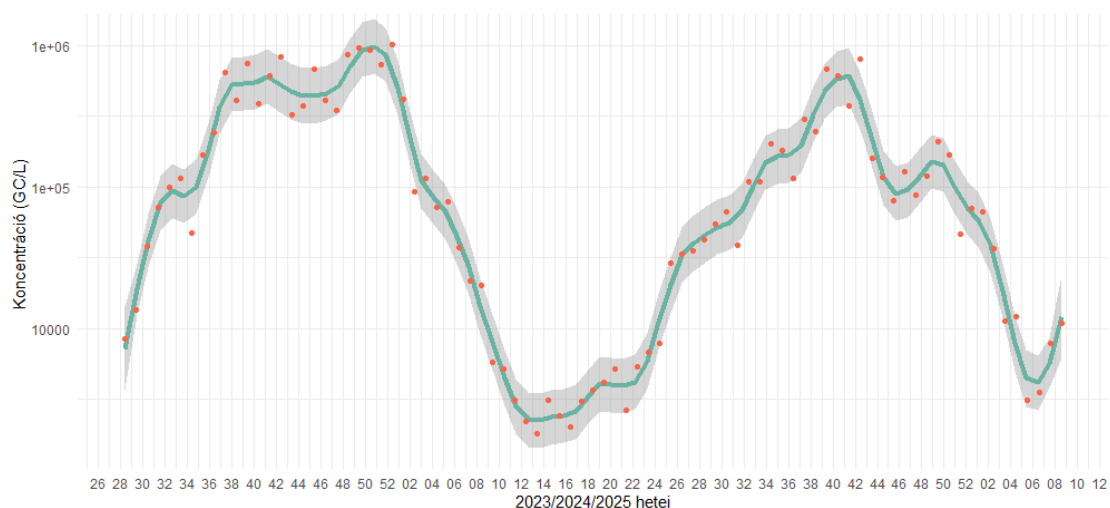
1. táblázat

Az idei és az előző szezonban az orvoshoz forduló betegek számának változását részletesen lásd a légúti figyelőszolgálat adatairól kiadott heti tájékoztatókban:

<https://www.nnk.gov.hu/index.php/jarvanyugy/leguti-figyeloszolgalat.html>

Az akut légúti fertőzéssel orvoshoz fordult betegek korcsoport szerinti megoszlása az alábbiak szerint alakult (A 8. naptári héten a szennyvízben mért SARS-CoV-2 örökítőanyag országos átlagkoncentrációja stagnál (2. ábra). Csökkenés figyelhető meg Budapest agglomerációs településeinek egyesített mintájában, Kaposváron, Szolnokon és Szombathelyen. Stagnálás 16 helyszínen látható, míg emelkedés Miskolc és Nyíregyháza esetében tapasztalható (3. ábra).

A szennyvíz eredmények alapján a COVID-19 fertőzések számának enyhe emelkedése nem zárható ki, “de továbbra is alacsony szinten várható a következő hetekben.



2. ábratáblázat):

Korcsoport	A betegek korcsoportos megoszlása	A figyelőszolgálatban résztvevő praxisok korcsoport összetétele alapján számolt arány (százezer azonos korú lakosra eső betegek száma)
0-14 évesek	47,1%	10052,4
15-34 évesek	27,0%	3973,0
35-59 évesek	18,2%	1921,6
60 éven felüliek	7,7%	934,8

2. táblázat

A 3. táblázat a légúti figyelőszolgálat keretében kijelölt kórházak adatai alapján a súlyos, akut légúti fertőzés (SARI) miatt fölvert, illetve közülük intenzív/szubintenzív ellátásban részesült betegek számát mutatja.

Hét	Figyelőszolgálatban résztvevő kórházak száma	Akut légúti fertőzés miatt fölvert betegek száma	Ezek közül intenzív (szubintenzív) ellátásban részesült
2025-4.	24	293	36
2025-5.	24	317	34
2025-6.	24	262	29
2025-7.	24	290	43
2025-8.	24	308	32

3. táblázat

A SARI betegek száma a heveny légúti fertőzés tüneteivel orvoshoz forduló betegek számának 0,09 %-a az idei szezonban, ez a tavalyi (2023/2024-es) szezon azonos időszakának adatában ennél magasabb (0,12%) volt. A különböző légúti szezonok adatai csak korlátozottan vethetők össze, az egyes szezonokban az influenzajárvány lefolyása nagyon eltérhet egymástól, és a kezdetük is eltérő lehet. A SARI miatt fölvert betegek körében a megbetegedés hátterében kimutatott kórokozók heti változását lásd a légúti figyelőszolgálat adatairól kiadott heti tájékoztatókban:

<https://www.nnk.gov.hu/index.php/jarvanyugy/leguti-figyeloszolgalat.html>

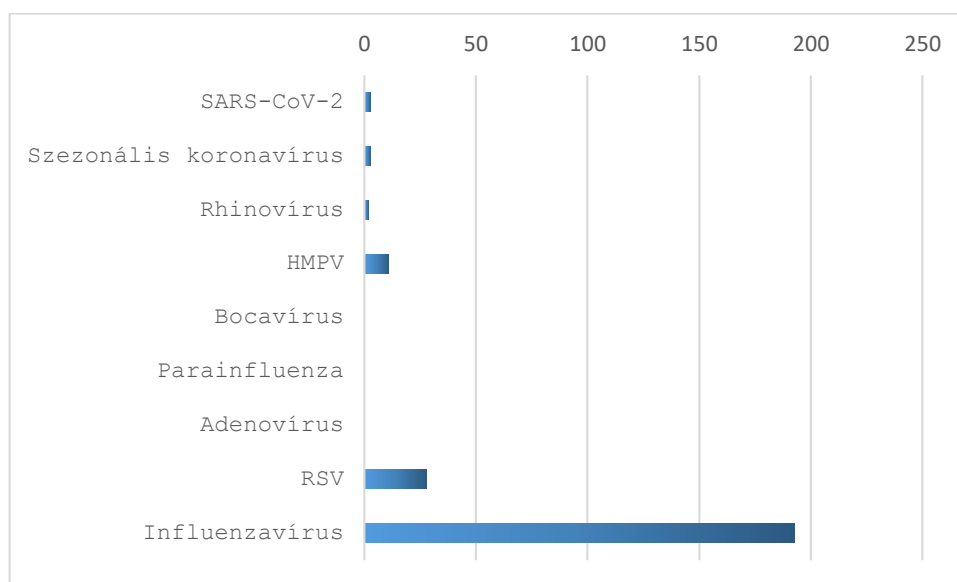
A 4. táblázat a Nemzeti Népegészségügyi és Gyógyszerészeti Központ Nemzeti Influenza Referencia Laboratóriumába érkezett értékelhető minták számát és a vizsgálatok eredményét mutatja. Az eredmények megoszlását az 1. ábra mutatja.

Azonosított vírusok a beküldött légúti mintákban	1. hét	2. hét	3. hét	4. hét	5. hét	6. hét	7. hét	8. hét
SARS-CoV-2	0	24	12	7	12	4	5	3
Szezonális koronavírus	0	1	1	0	1	1	1	3
Rhinovírus	1	2	3	3	0	1	1	2
HMPV	0	4	7	8	12	13	11	11
Bocavírus	0	0	0	0	2	1	0	0
Parainfluenza	0	0	0	0	0	1	0	0
Adenovírus	0	1	0	0	0	0	1	0
RSV	2	10	13	8	15	24	25	28
Influenzavírus	9	135	179	244	244	269	260	193
negatív vizsgálat	14	200	212	217	225	199	191	258
Összes értékelhető minta	26	377	427	487	511	513	495	498

4. táblázat

*Humán metapneumovírus (HMPV)

A HMPV már viszonylag régebb óta (2001-ban izolálták először) ismert légúti tüneteket okozó vírus. Az őszi-téli szezonban terjed a többi légúti vírushoz hasonlóan cseppfertőzéssel, azaz köhögés, tüsszentés, nevetés, beszéd útján a betegből, vagy tünetmentes személyből a levegőbe és onnan az egészséges, fogékony emberbe jutó légúti váladék útján történik a fertőződés. Ritkábban kéz útján, a szennyezett kézzel az orr, száj, szem nyálkahártyájába dörzsölve is történhet a fertőződés. Általában a többi légúti vírusfertőzésre jellemző tünetekhez hasonló panaszokat okoz: láz, hidegrázás, végtagfájdalmak, torokfájás, orrfolyás. A molekuláris genetikai vizsgálatok elterjedésével világszerte a légúti mintákat egyre gyakrabban vizsgálják HMPV-re is. Magyarországon a 2022/2023-as szezontól kezdődően a sentinel orvosok által beküldött légúti mintákat rutinszerűen is vizsgálja HMPV-re az NNGYK laboratóriuma.



1. ábra Légúti vírusok megoszlása a PCR pozitív mintákban

SARS-CoV-2 (COVID-19)

Az 5. táblázat a Nemzeti Népegészségügyi és Gyógyszerészeti Központ Nemzeti Influenza Referencia Laboratóriumába beküldött összes, és SARS-CoV-2 pozitív minták számát beküldők szerinti megoszlásban mutatja.

7. hét	mintaszám	Ebből SARS-CoV-2 pozitív	pozitivitási arány
Sentinel házi orvosok által küldött minták	339	1	0,3%
Sentinel kórházak által beküldött minták	37	2	5,4%
Hagyományos diagnosztikus célú minták	122	0	-

5. táblázat

A 6. táblázat a figyelőszolgálatra kijelölt kórházakban a súlyos akut felső légúti fertőzéssel (SARI) felvett betegek között a SARS-CoV-2 pozitív betegek számát és arányát mutatja.

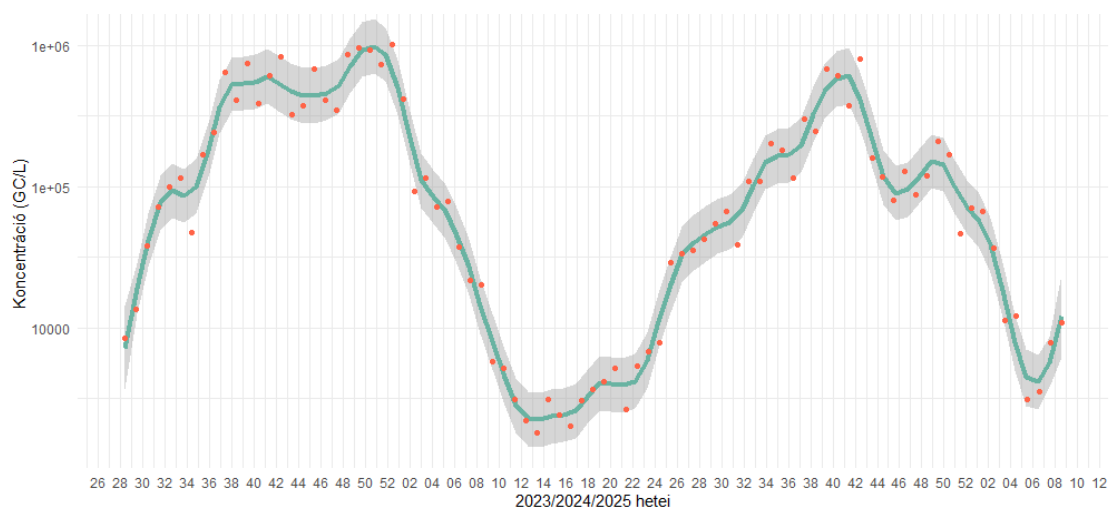
SARI miatt felvett betegek száma a kijelölt kórházakban	Ebből igazolt SARS-CoV-2 fertőzött	arány
308	5	1,6%

6. táblázat

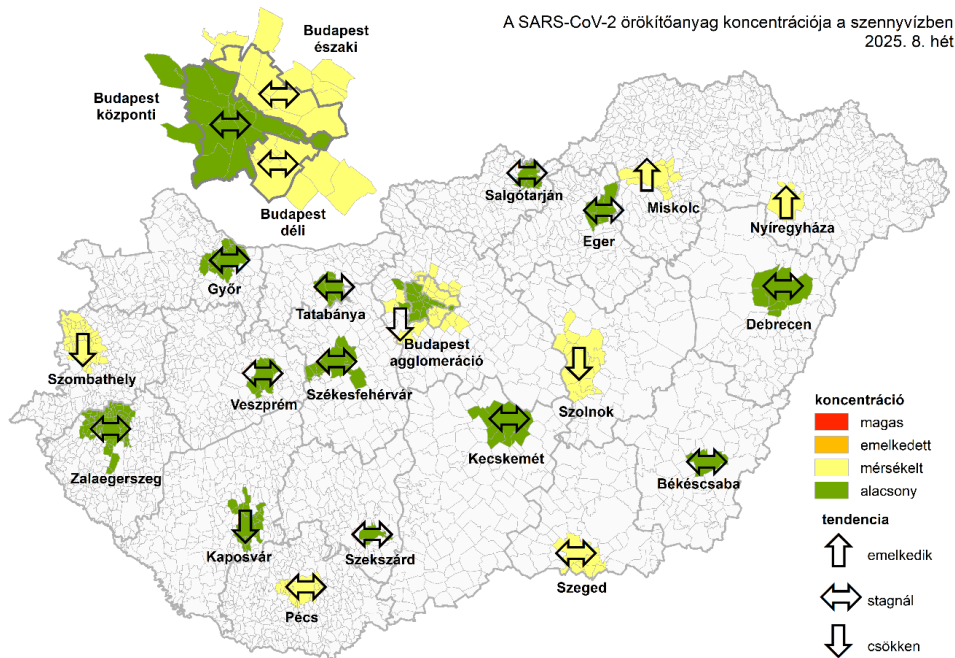
NNGYK szennyvíz koronavírus korai előrejelző rendszer eredményei

A 8. naptári héten a szennyvízben mért SARS-CoV-2 örökítőanyag országos átlagkoncentrációja stagnál (2. ábra). Csökkenés figyelhető meg Budapest agglomerációs településeinek egyesített mintájában, Kaposváron, Szolnokon és Szombathelyen. Stagnálás 16 helyszínen látható, míg emelkedés Miskolc és Nyíregyháza esetében tapasztalható (3. ábra).

A szennyvíz eredmények alapján a COVID-19 fertőzések számának enyhe emelkedése nem zárható ki, “de továbbra is alacsony szinten várható a következő hetekben.



2. ábra A szennyvízben mért SARS-CoV-2 kópiaszám országos, lakosságárányos súlyozott átlaga. A véletlenszerű ingadozások hatásának kiszűrése érdekében nem-parametrikus regressziós LOESS módszerrel létrehozott simított görbe (zöld). A piros pontok a nyers adatokat mutatják, a szürke sáv a 95%-os konfidencia-intervallumot jelöli.

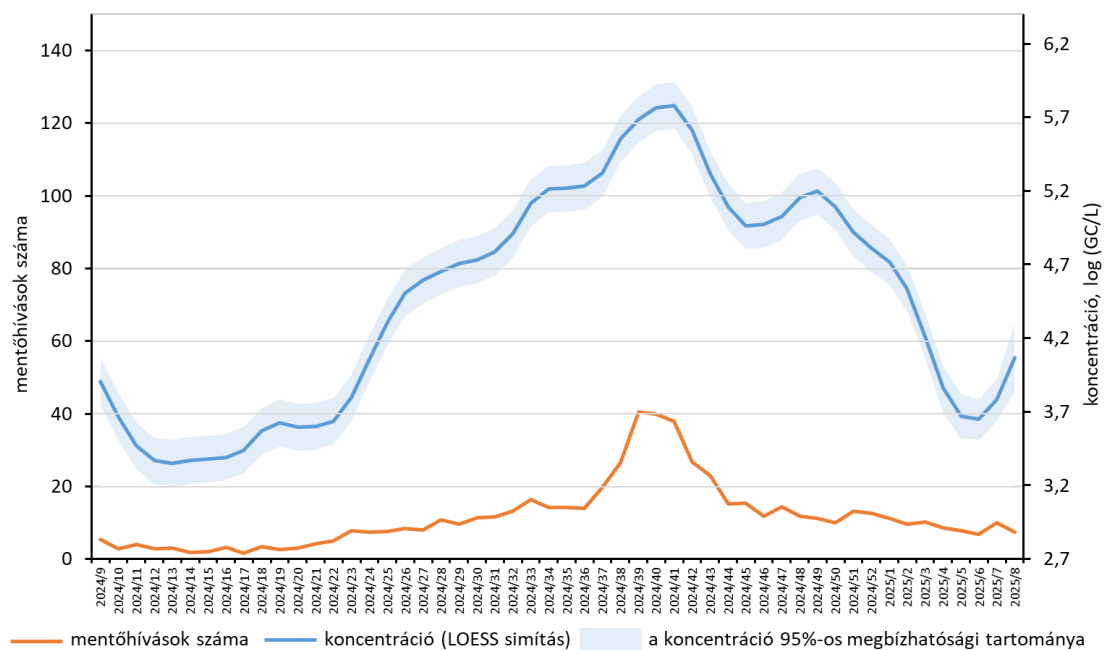


3. ábra

A SARS-CoV-2 örökítőanyag koncentráció-kategóriája és a változás iránya a vizsgált szennyvíztisztító-telepekre érkező nyers szennyvízben.

Az Országos Mentőszolgálat esetei

COVID-19 miatti mentőhívások heti átlagos száma és a szennyvízben mért SARS-CoV-2 kópiaszám, Magyarország, 2024. 9. – 2025. 8. hét

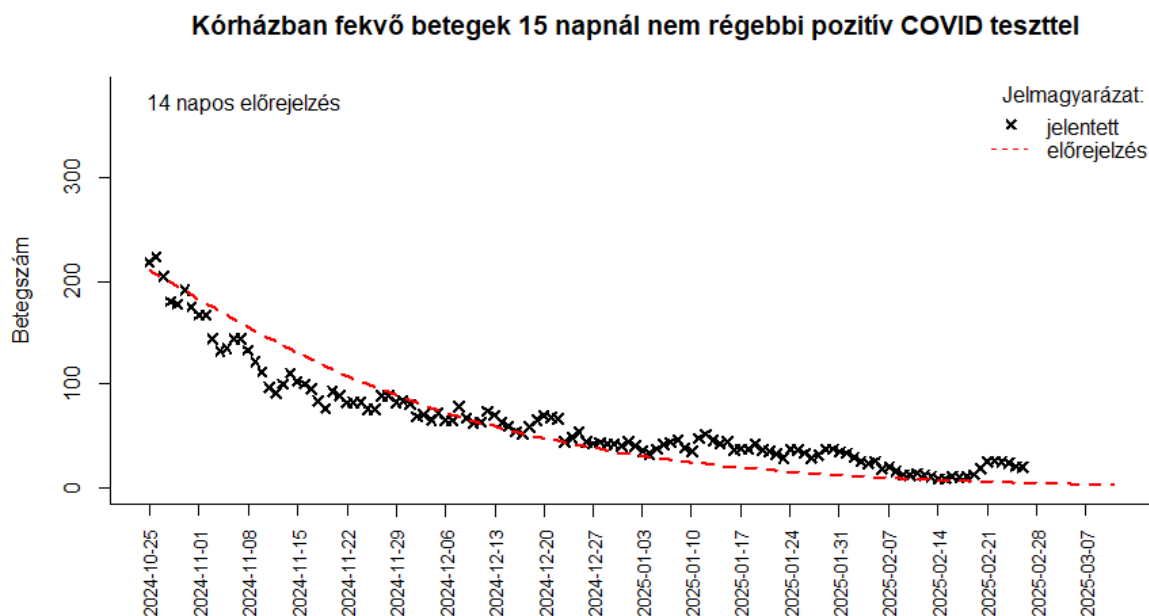


4. ábra

Kórházi esetszámok

Az Elektronikus Egészségügyi Szolgáltatási Térből (EESZT) kapott esetszámok szerint, a kórházban fekvő, 15 napnál nem régebbi pozitív COVID teszttel rendelkező betegek száma összességében –

átmeneti ingadozásokkal – csökkenő tendenciát mutat. Az EESZT-ből kapott esetszámok nem a légúti tünetek miatt felvett vagy kórházban ápolott betegekhez vonatkoznak, ebben az adatbázisban szerepelnek azon betegek is, akiknél a kórházi ápolás háttérben teljesen más ok áll, de a kórházi felvételkor vagy az ellátás során a COVID-19 kimutatására irányuló teszt pozitív lett náluk. A függvény-extrapoláció alapú előrejelzés szerint a **következő két hétben a kórházi esetszámok nagyon alacsony szinten történő ingadozása várható.**



5. ábra

Influenzavírus

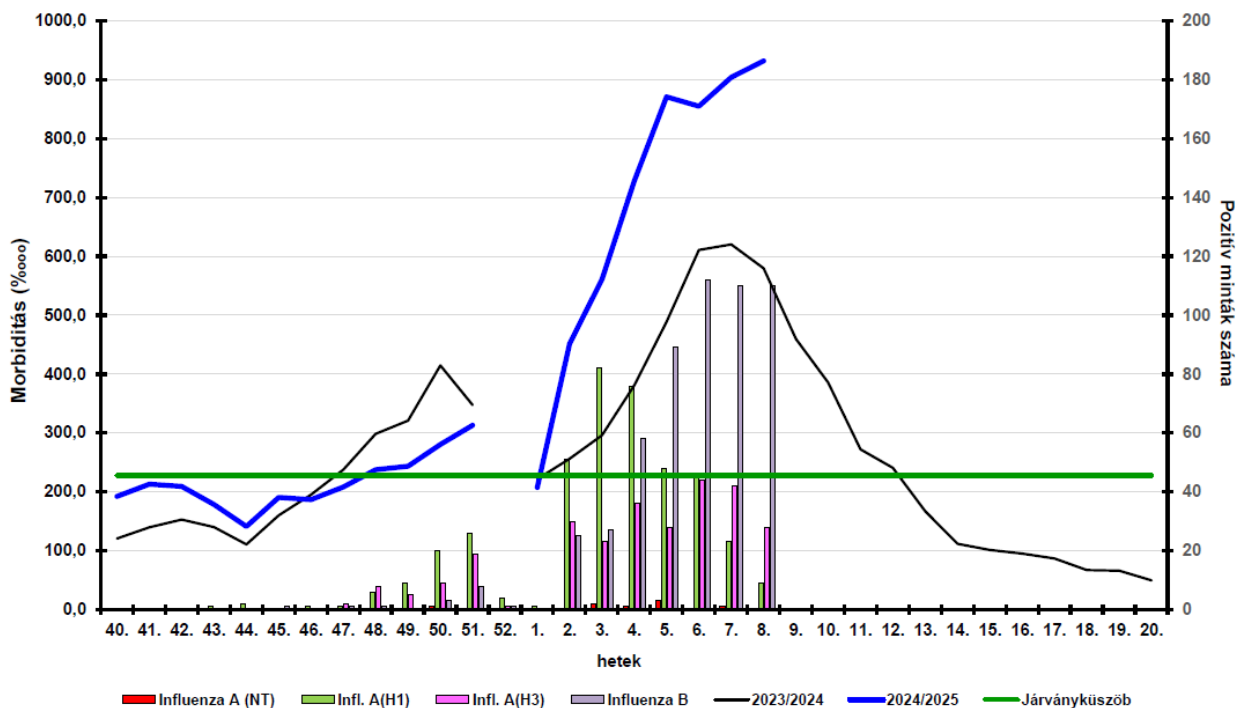
A 7. táblázat a figyelőszolgálatban résztvevő orvosok jelentései alapján mutatja az influenzaszerű megbetegedés tüneteivel orvoshoz forduló betegek becsült számát országosan.

Hét:	Influenzaszerű megbetegedés tüneteivel orvoshoz fordulók becsült országos száma:
2025. 4. hét	69 900
2025. 5. hét	83 600
2025. 6. hét	82 100
2025. 7. hét	86 800
2025. 8. hét	89 400

7. táblázat

A következő ábrán (6. ábra) az idei és előző évi becsült influenza megbetegedési (morbidity) adatokat hasonlítjuk össze, (fekete vonal: 2023/24-es adatok, kék vonal: 2024/25-ös adatok) összevetve a sentinel influenza pozitív minták típus szerinti számával (színezett oszlopok, a mintaszámok bal oldali tengelyen olvashatók le.) Az influenzaszerű tünetekkel orvoshoz fordulók száma kismértékben emelkedett és ebben feltehetően az influenza B fertőzés számok emelkedése játszik szerepet.

**Influenzaszerű megbetegedés miatt orvoshoz fordulók száma 100 000 lakosra
és a sentinel influenza pozitív minták száma Magyarországon
2024. 40. - 2025. 08. hét**



Forrás: Nemzeti Népegészségügyi és Gyógyszerészeti Központ

6. ábra

Az influenzaszerű megbetegedés tüneteivel orvoshoz forduló betegek korcsoport szerinti megoszlása az alábbiak szerint alakult (8. táblázat). Elsősorban a 15 év alatti gyermekek jelentkeznek a háziorvosnál influenzaszerű tünetekkel.

Korcsoport	A betegek korcsoportos megoszlása	A figyelőszolgálatban résztvevő praxisok korcsoport összetétele alapján számolt arány (százezer azonos korú lakosra eső betegek száma)
0-14 évesek	44,6%	2580,2
15-34 évesek	29,5%	1180,4
35-59 évesek	19,7%	565,6
60 éven felüliek	6,2%	204,5

8. táblázat

A Nemzeti Népegészségügyi és Gyógyszerészeti Központ Nemzeti Influenza Referencia Laboratóriumába a sentinel orvosok által beküldött minták közül kimutatott influenza vírusok típus szerinti megoszlását a 9. táblázat mutatja.

Sentinel háziorvosok által beküldött mintaszám	igazolt influenza A H1N1pdm09	igazolt influenza A(H3)	Igazolt influenza A (NT)	igazolt influenza B	Összes igazolt pozitívítási arány
339	9	28	0	110	43,4%

9. táblázat

Az influenza vírus okozta megbetegedések száma és aránya egyértelműen dominál a légúti fertőzés tüneteivel háziorvoshoz fordulók, valamint a kórházi felvételt igénylő SARI betegek esetében is.

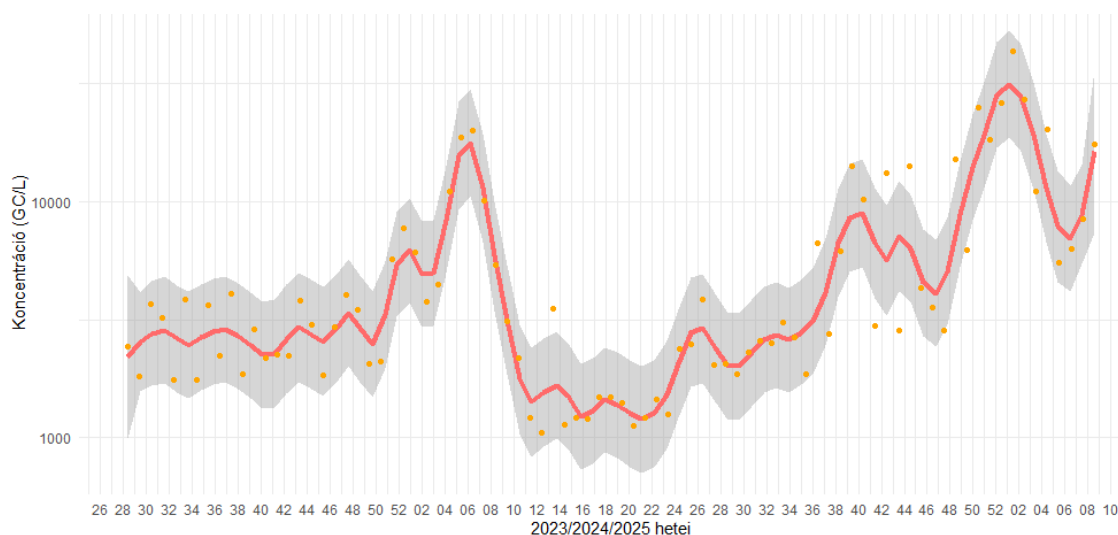
SARI miatt felvett betegek száma a kijelölt kórházakban	Ebből igazolt influenza fertőzött	arány
308	119	38,6%

10. táblázat

NGGYK szennyvíz influenza A korai előrejelző rendszer eredményei

Az Influenza A örökítőanyag országos átlagkoncentrációja emelkedik. A 8. naptári héten Budapest Észak-pesti és Központi Szennyvíztisztító Telep ellátási területe, Budapest agglomerációs településeinek egyesített mintája, Békéscsaba, Debrecen, Győr, Kecskemét, Miskolc, Nyíregyháza, Pécs, Salgótarján, Szekszárd és Szolnok esetében volt kimutatási határ felett az Influenza A örökítőanyagának mennyisége (7. ábra).

A szennyvíz eredmények alapján az Influenza A fertőzések számának enyhe emelkedése várható a közeljövőben.

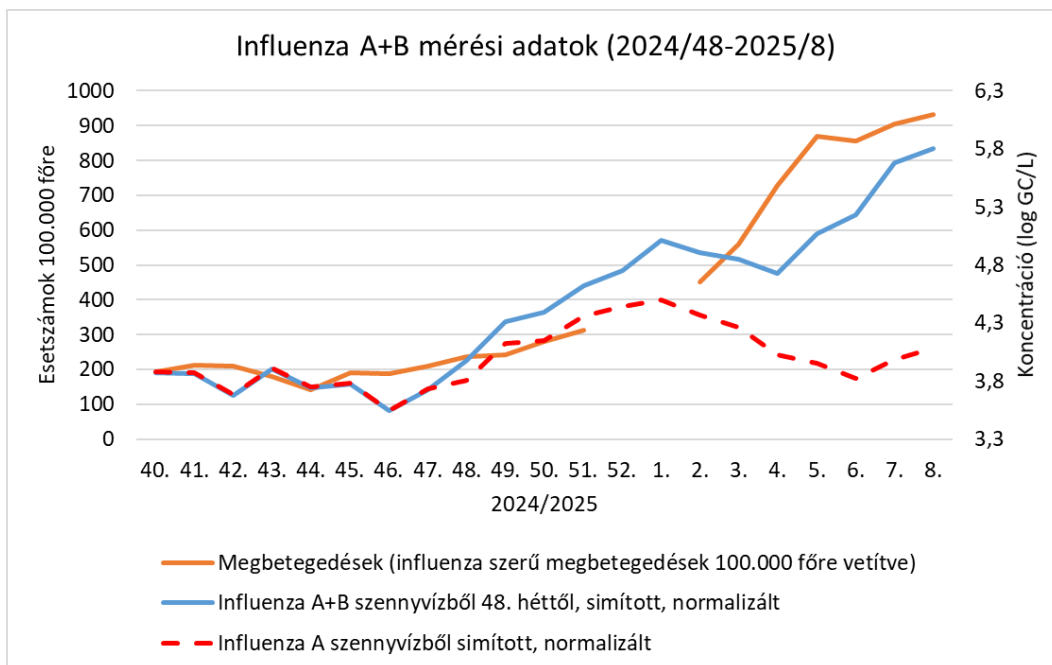


7. ábra A szennyvízben mért Influenza A kópiaszám országos, lakosságárányos súlyozott átlaga. A véletlenszerű ingadozások hatásának kiszűrése érdekében nem-parametrikus regressziós LOESS módszerrel létrehozott simított görbe (piros). A narancssárga pontok a nyers adatokat mutatják, a szürke sáv a 95%-os konfidencia-intervallumot jelöli.

Influenza A+B

A légúti figyelőszolgálat által közölt magas influenza B megbetegedési adatok miatt az influenza A szennyvíz eredményeket 2024. 48. hetétől kiegészítettük az influenza B örökítőanyag szennyvízből kimutatott mennyiségének eredményeivel.

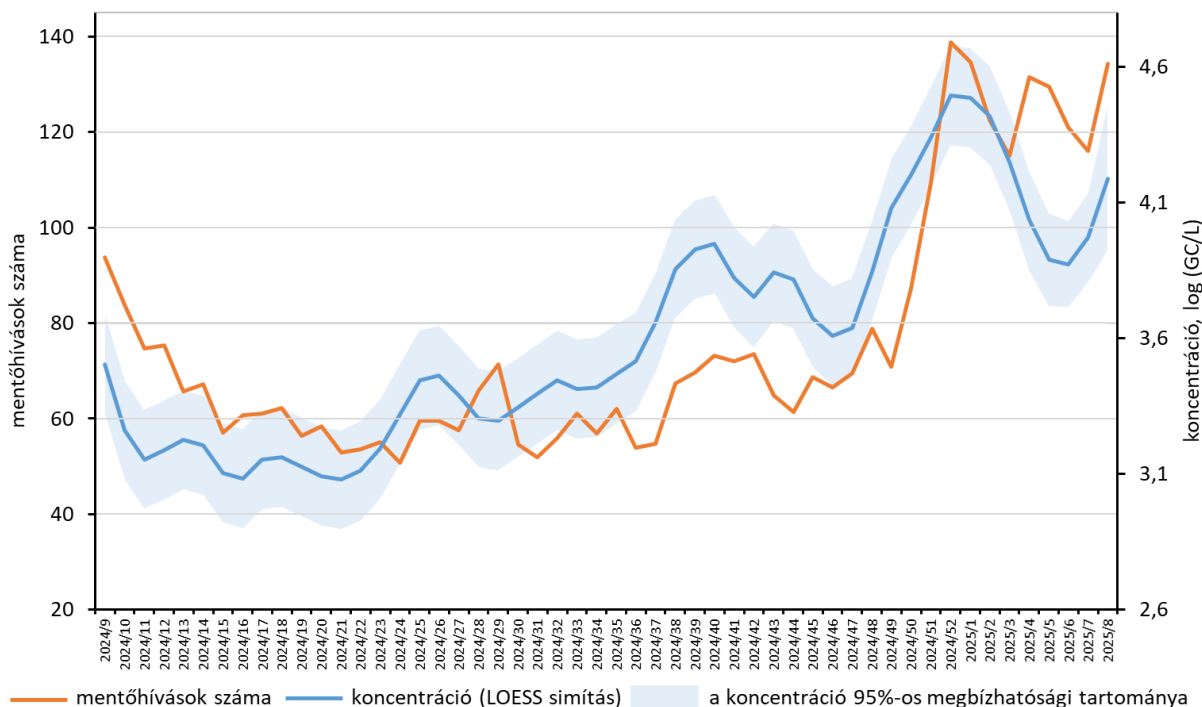
A 8. ábrán az influenza A és B szennyvízből kimutatott örökítőanyagának mennyiségi változását és az influenzaszerű megbetegedések százezer lakosra számított becslét számát ábrázoltuk. (Az örökítőanyag koncentrációt a jobb oldali, az esetszámokat a bal oldali függőleges tengelyen lehet leolvasni.)



8. ábra

Az Országos Mentőszolgálat esadatai

Influenzaszerű megbetegedések miatti mentőhívások heti átlagos száma és a szennyvízben mért Influenza A kópiaszám, Magyarország, 2024. 9. – 2025. 8. hét



9. ábra

RSV

Népegészségügyi és Gyógyszerészeti Központ Nemzeti Influenza Referencia Laboratóriumába a sentinel orvosok által beküldött 339 betegtől származó minta vizsgálata során 8 betegnél az RSV-t mutatták ki. Emellett a kijelölt kórházak által beküldött mintákból 8, a hagyományos mintabeküldés keretében érkezett mintákból szintén 12 bizonyult RSV pozitívnak.

	Sentinel házi orvosok által küldött minták száma	Ebből RSV pozitív	pozitivitási arány
8. hét	339	8	2,4%

11. táblázat

A tünetek alapján nem állapítható meg a légúti fertőzés háttérében álló kórokozó, így az akut légúti fertőzés tüneteivel orvoshoz forduló körében RSV okozta fertőzés előfordulhat.

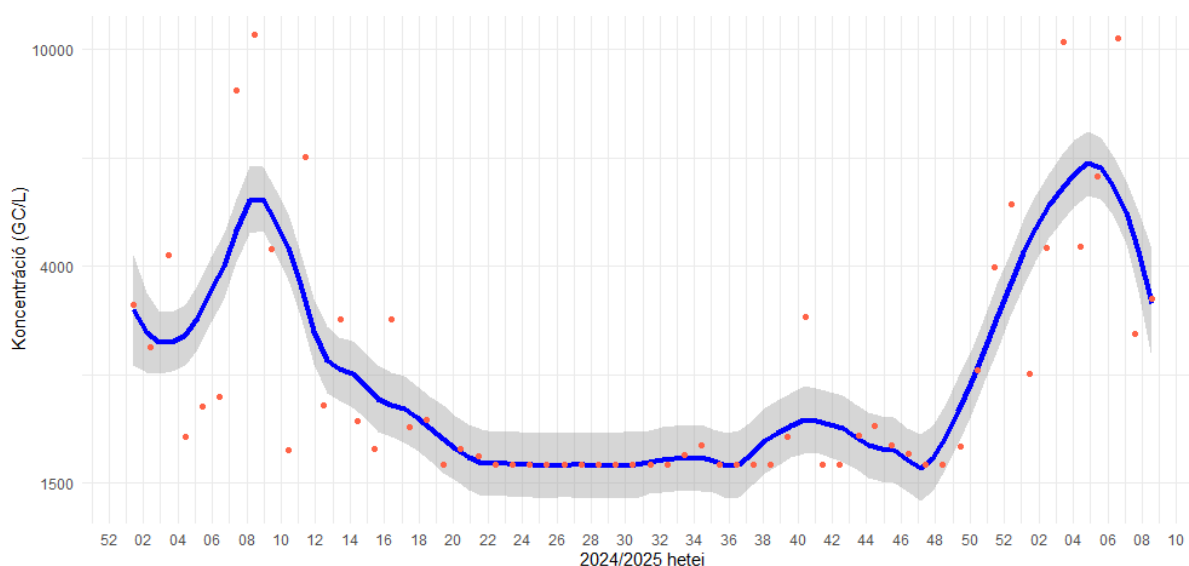
SARI miatt felvett betegek száma a kijelölt kórházakban	Ebből igazolt RSV fertőzött	arány
308	47	15,2%

12. táblázat

NNGYK szennyvíz RSV korai előrejelző rendszer eredményei

Az RSV örökítőanyag országos átlagkoncentrációja stagnál (7. ábra). A 8. naptári héten Budapest agglomerációs településeinek egyesített mintája, Békéscsaba, Debrecen, Eger, Győr, Kecskemét, Nyíregyháza, Szekszárd, Szolnok, Szombathely, Tatabánya és Zalaegerszeg esetében volt kimutatási határ felett az RSV örökítőanyagának mennyisége.

A szennyvízben mérhető örökítőanyag-koncentráció alapján a 7. héthez viszonyítva az RSV magasabb szinten cirkulál.



10. ábra A szennyvízben mért RSV kópiaszám országos, lakosságárányos súlyozott átlaga. A véletlenszerű ingadozások hatásának kiszűrése érdekében nem-parametrikus regressziós LOESS módszerrel létrehozott simított görbe (sötétkék). A narancssárga pontok a nyers adatokat mutatják, a szürke sáv a 95%-os konfidencia-intervallumot jelöli.

További információk

A légúti figyelőszolgálat aktuális heti adatait tartalmazó részletes tájékoztató elérhető: <https://nnk.gov.hu/index.php/jarvanyugy/leguti-figyeloszolgalat/category/390-leguti-figyeloszolgalat-adatai-2024-2025-evi-szezon.html>

A szennyvízvizsgálatokról további információ található a <https://nngyk.gov.hu/hu/szennyviz.html?start=0> linken