

# Integrált heti jelentés a légúti kórokozók megjelenéséről

**2025. 05. hét: 2025. január 27. – február 2.**

## Légúti fertőzések általános adatai

Minden év 40. naptári hetétől működik hazánkban a légúti figyelőszolgálat. A klinikai és virológiai adatgyűjtést magában foglaló légúti sentinel surveillance (figyelő szolgálat) célja az influenzavírus, a SARS- CoV-2 és az RSV (légúti óriássejtes vírus) által okozott fertőzések figyelemmel kísérése.

Az 1. táblázat a figyelőszolgálatban résztvevő háziorvosok jelentései alapján mutatja a heveny légúti fertőzés tüneteivel orvoshoz forduló betegek becsült számát országosan.

Hét:	Akut légúti fertőzés tüneteivel orvoshoz fordulók becsült országos száma:
2025. 01. hét	137 300
2025. 02. hét	222 900
2025. 03. hét	246 900
2025. 04. hét	295 500
<b>2025. 05. hét</b>	<b>322 600</b>

1. táblázat

Az idei és az előző szezonban az orvoshoz forduló betegek számának változását részletesen lásd a légúti figyelőszolgálat adatairól kiadott heti tájékoztatókban:

<https://www.nnk.gov.hu/index.php/jarvanyugy/leguti-figyeloszolgalat.html>

Az akut légúti fertőzéssel orvoshoz fordult betegek korcsoport szerinti megoszlása az alábbiak szerint alakult (2. ábra):

Korcsoport	A betegek korcsoportos megoszlása	A figyelőszolgálatban résztvevő praxisok korcsoport összetétele alapján számolt arány (százezer azonos korú lakosra eső betegek száma)
0-14 évesek	49,4%	10308,0
15-34 évesek	25,2%	3632,7
35-59 évesek	17,7%	1828,2
60 éven felüliek	7,7%	927,2

2. táblázat

A 3. táblázat a légúti figyelőszolgálat keretében kijelölt kórházak adatai alapján a súlyos, akut légúti fertőzés (SARI) miatt fölvetett, illetve közülük intenzív/szubintenzív ellátásban részesült betegek számát mutatja.

Hét	Figyelőszolgálatban résztvevő kórházak száma	Akut légúti fertőzés miatt fölvert betegek száma	Ezek közül intenzív (szubintenzív) ellátásban részesült
2025-1.	24	220	26
2025-2.	24	238	21
2025-3.	24	250	29
2025-4.	24	293	36
<b>2025-5.</b>	<b>24</b>	<b>317</b>	<b>34</b>

3. táblázat

A SARI betegek száma a heveny légúti fertőzés tüneteivel orvoshoz forduló betegek számának 0,09 %-a az idei szezonban, ez lényegében megegyezik a tavalyi (2023/2024-es) szezon azonos időszakának adataival, akkor 0,10% volt ez az érték. A különböző légúti szezonok adatai csak korlátozottan vehetők össze, az egyes szezonokban az influenzajárvány lefolyása nagyon eltérhet egymástól, és a kezdetük is eltérő lehet. A SARI miatt fölvert betegek körében a megbetegedés háttérében kimutatott kórokozók heti változását lásd a légúti figyelőszolgálat adatairól kiadott heti tájékoztatókban:

<https://www.nnk.gov.hu/index.php/jarvanyu/leguti-figyeloszolgalat.html>

A 4. táblázat a Nemzeti Népegészségügyi és Gyógyszerészeti Központ Nemzeti Influenza Referencia Laboratóriumába érkezett értékelhető minták számát és a vizsgálatok eredményét mutatja. Az eredmények megoszlását az 1. ábra mutatja.

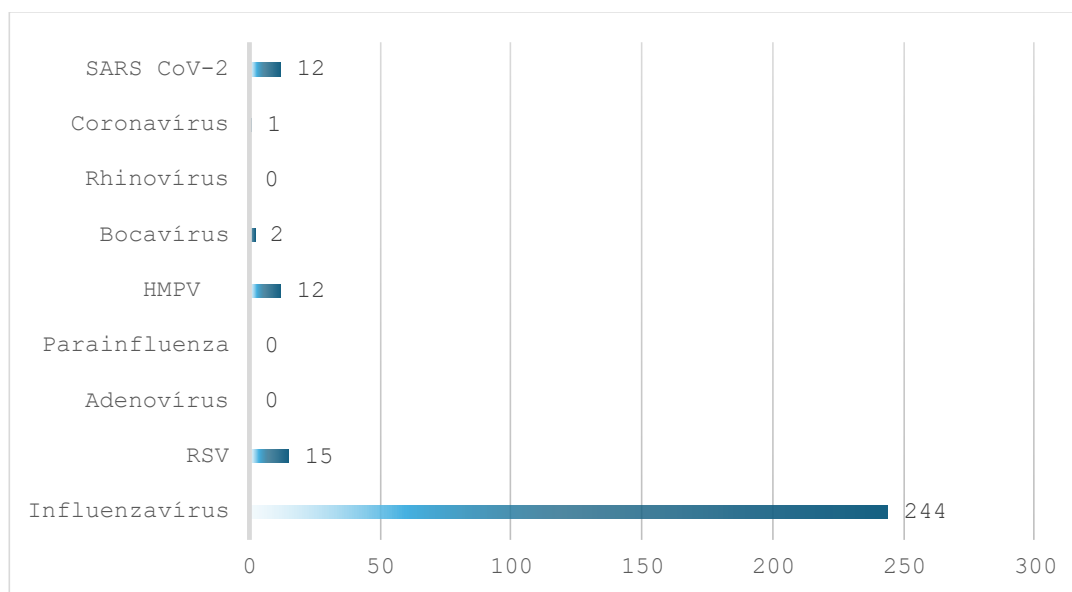
Azonosított vírusok a beküldött légúti mintákban	52. hét	1. hét	2. hét	3. hét	4. hét	5. hét
SARS-CoV-2	2	0	24	12	7	12
Szezonális koronavírus	0	0	1	1	0	1
Rhinovírus	1	1	2	3	3	0
HMPV	0	0	4	7	8	12
Bocavírus	0	0	0	0	0	2
Parainfluenza	0	0	0	0	0	0
Adenovírus	1	0	1	0	0	0
RSV	0	2	10	13	8	15
Influenzavírus	8	9	135	179	244	244
negatív vizsgálat	5	14	200	212	217	225
<b>Összes értékelhető minta</b>	<b>17</b>	<b>26</b>	<b>377</b>	<b>427</b>	<b>487</b>	<b>511</b>

4. táblázat

\*Humán metapneumovírus (HMPV)

A HMPV már viszonylag régebb óta (2001-ban izolálták először) ismert légúti tüneteket okozó vírus. Az őszi-téli szezonban terjed a többi légúti vírushoz hasonlóan cseppfertőzéssel, azaz köhögés, tüsszentés, nevetés, beszéd útján a betegből, vagy tünetmentes személyből a levegőbe és onnan az egészséges, fogékony emberbe jutó légúti váladék útján történik a fertőződés. Ritkábban kéz útján, a szennyezett kézzel az orr, száj, szem nyálkahártyájába dörzsölve is történhet a fertőződés. Általában a többi légúti

vírusfertőzésre jellemző tünetekhez hasonló panaszokat okoz: láz, hidegrázás, végtagfájdalmak, torokfájás, orrfolyás. A molekuláris genetikai vizsgálatok elterjedésével világszerte a légúti mintákat egyre gyakrabban vizsgálják HMPV-re is. Magyarországon a 2022/2023-as szezontól kezdődően a sentinel orvosok által beküldött légúti mintákat rutinszerűen is vizsgálja HMPV-re az NNGYK laboratóriuma.



1. ábra Légúti vírusok megoszlása a PCR pozitív mintákban

## SARS-CoV-2 (COVID-19)

Az 5. táblázat a Nemzeti Népegészségügyi és Gyógyszerészeti Központ Nemzeti Influenza Referencia Laboratóriumába beküldött összes, és SARS-CoV-2 pozitív minták számát beküldők szerinti megoszlásban mutatja.

1. hét	mintaszám	Ebből SARS-CoV-2 pozitív	pozitivitási arány
Sentinel házi orvosok által küldött minták	322	7	2,2%
Sentinel kórházak által beküldött minták	59	3	5,0%
Hagyományos diagnosztikus célú minták	130	2	1,5%

5. táblázat

A 6. táblázat a figyelőszolgálatra kijelölt kórházakban a súlyos akut felső légúti fertőzéssel (SARI) felvett betegek között a SARS-CoV-2 pozitív betegek számát és arányát mutatja.

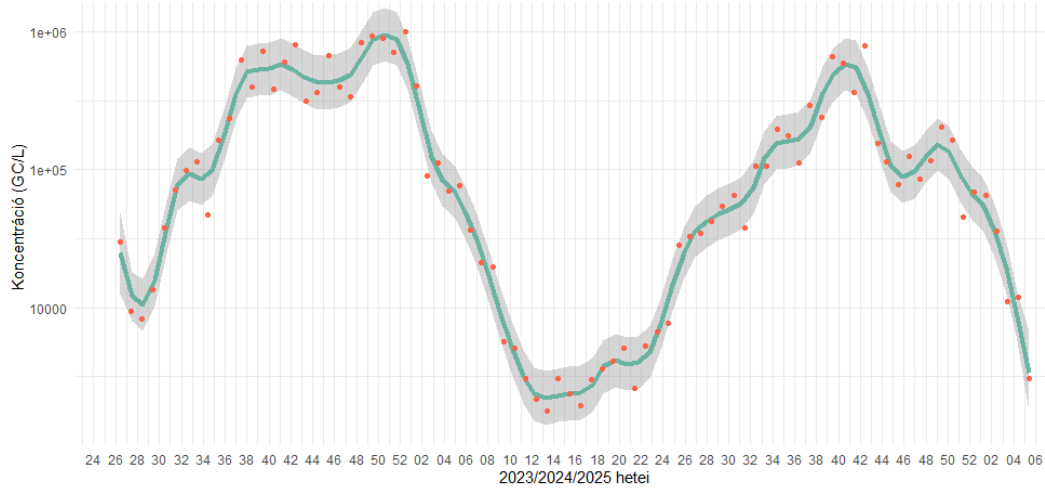
SARI miatt felvett betegek száma a kijelölt kórházakban	Ebből igazolt SARS-CoV-2 fertőzött	arány
317	2	0,63%

6. táblázat

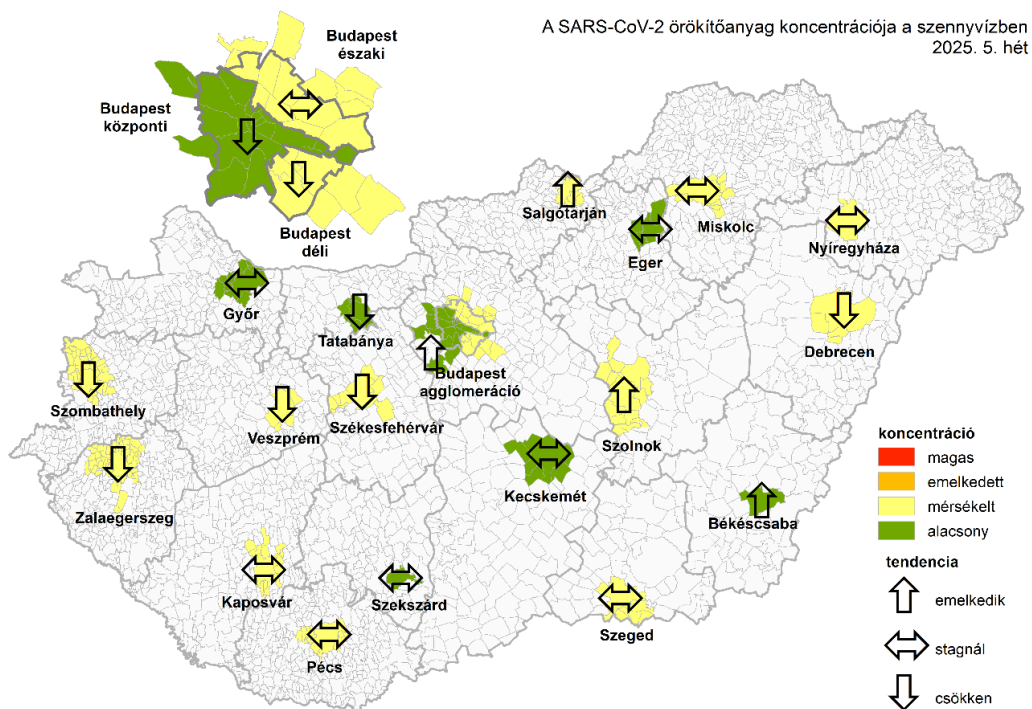
## NNGYK szennyvíz koronavírus előrejelző rendszer eredményei

Az 5. naptári héten a szennyvízben mért SARS-CoV-2 örökítőanyag országos átlagkoncentrációja csökken (2. ábra). Csökkenés figyelhető meg Budapest Dél-pesti és Központi Szennyvíztisztító Telep ellátási területén, Debrecenben, Székesfehérváron, Szombathelyen, Tatabányán, Veszprémben és Zalaegerszegen. Stagnálás 10 helyszínen látható, míg emelkedés Budapest agglomerációs településeinek egyesített mintája, Békéscsaba, Salgótarján és Szolnok esetében tapasztalható (3. ábra).

**A szennyvíz eredmények alapján a COVID-19 fertőzések számának további csökkenése várható a következő hetekben.**



2. ábra A szennyvízben mért SARS-CoV-2 kópiaszám országos, lakosságárányos súlyozott átlaga. A véletlenszerű ingadozások hatásának kiszűrése érdekében nem-parametrikus regressziós LOESS módszerrel létrehozott simított görbe (zöld). A piros pontok a nyers adatokat mutatják, a szürke sáv a 95%-os konfidencia-intervallumot jelöli.

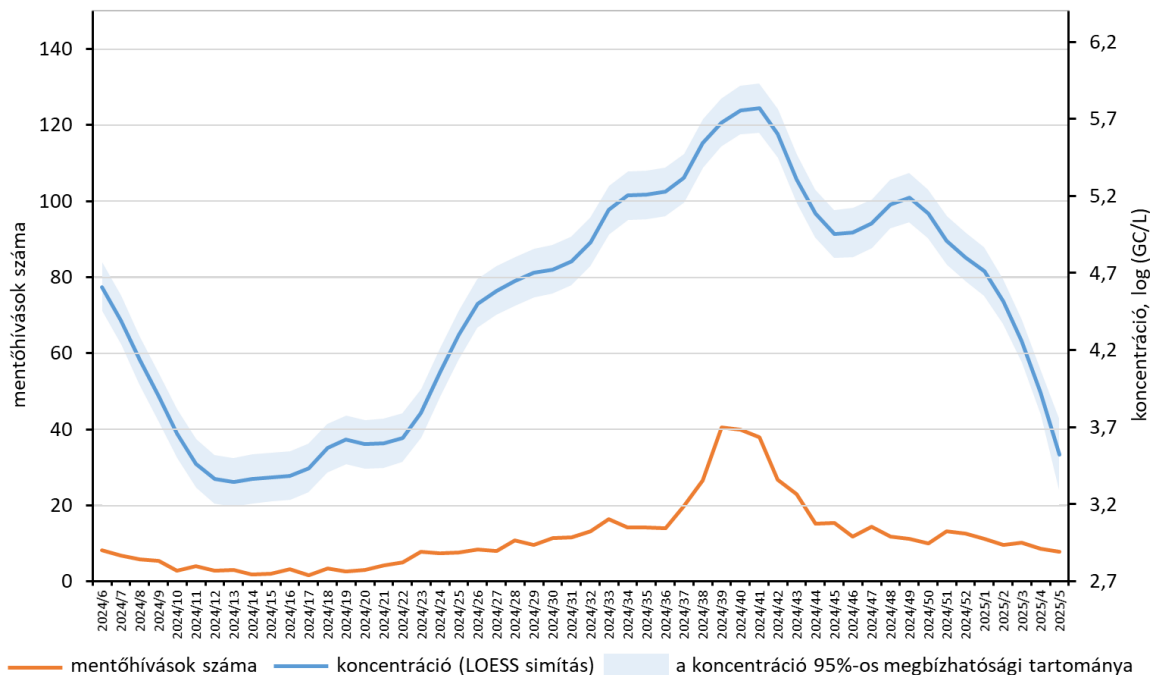


3. ábra

A SARS-CoV-2 örökítőanyag koncentráció-kategóriája és a változás iránya a vizsgált szennyvíztisztító-telepekre érkező nyers szennyvízben.

## Az Országos Mentőszolgálat esetei

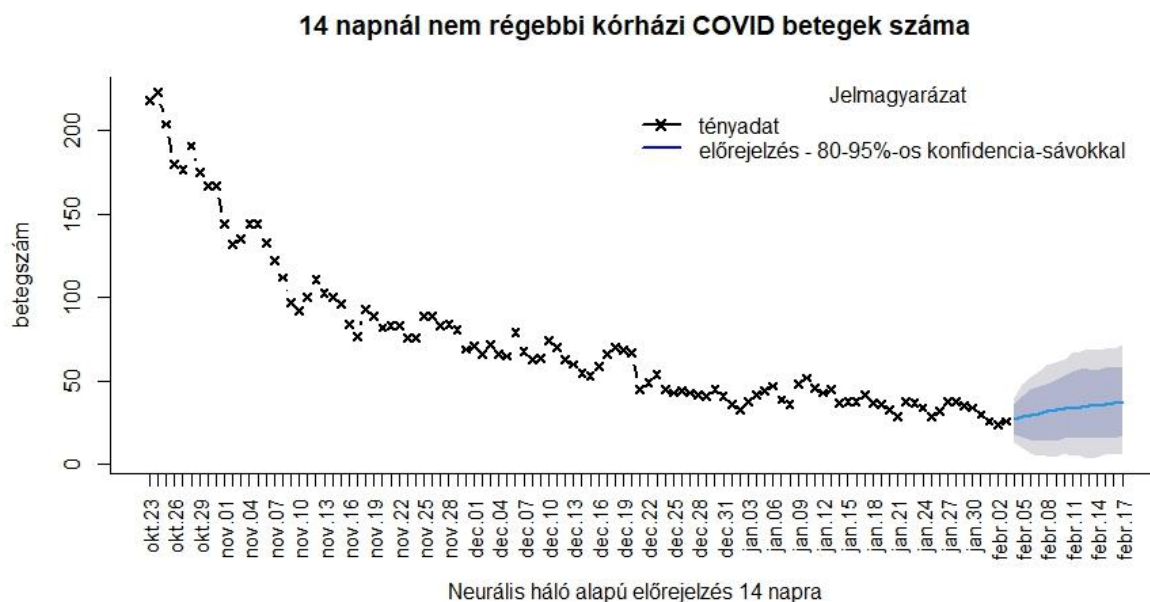
COVID-19 miatti mentőhívások heti átlagos száma és a szennyvízben mért SARS-CoV-2 kópiaszám, Magyarország, 2024. 6. – 2025. 5. hét



4. ábra

## Kórházi esetszámok

Az Elektronikus Egészségügyi Szolgáltatási Térből (EESZT) kapott esetszámok szerint, a kórházban fekvő, 15 napnál nem régebbi pozitív COVID teszttel rendelkező betegek száma összességében – átmeneti ingadozásokkal – csökkenő tendenciát mutat. Az EESZT-ből kapott esetszámok nem a légúti tünetek miatt felvett vagy kórházban ápolott betegekre vonatkoznak, ebben az adatbázisban szerepelnek azon betegek is, akiknél a kórházi ápolás háttérben teljesen más ok áll, de a kórházi felvételkor vagy az ellátás során a COVID-19 kimutatására irányuló teszt pozitív lett náluk. A neurális háló alapú előrejelzés szerint a **következő két hétben a kórházi esetszámok alacsony szinten történő ingadozása várható.**



5. ábra

## Influenzavírus

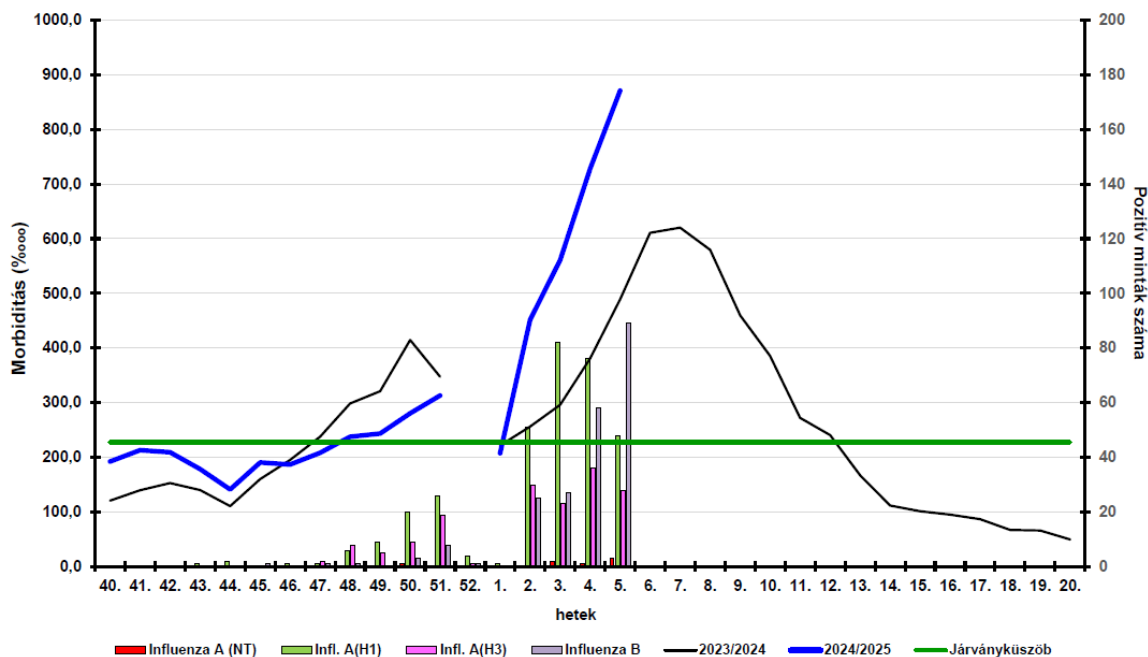
A 7. táblázat a figyelőszolgálatban résztvevő orvosok jelentései alapján mutatja az influenzaszerű megbetegedés tüneteivel orvoshoz forduló betegek becsült számát országosan.

Hét:	Influenzaszerű megbetegedés tüneteivel orvoshoz fordulók becsült országos száma:
2025. 1. hét	19 900
2025. 2. hét	43 300
2025. 3. hét	53 800
2025. 4. hét	69 900
<b>2025. 5. hét</b>	<b>83 600</b>

7. táblázat

A következő ábrán (6. ábra) az idei és előző évi becsült influenza megbetegedési (morbidity) adatokat hasonlítjuk össze, (fekete vonal: 2023/24-es adatok, kék vonal: 2024/25-ös adatok) összevetve a sentinel influenza pozitív minták típus szerinti számával (színezett oszlopok, a mintaszámok bal oldali tengelyen olvashatók le.) A járványgörbe meredeken emelkedik, az influenzavírusok közül egyaránt előfordul az influenza A és az influenza B is.

Influenzaszerű megbetegedés miatt orvoshoz fordulók száma 100 000 lakosra és a sentinel influenza pozitív minták száma Magyarországon  
2024. 40. - 2025. 05. hét



Forrás: Nemzeti Népegészségügyi és Gyógyszerészeti Központ

6. ábra

Az influenzaszerű megbetegedés tüneteivel orvoshoz forduló betegek korcsoport szerinti megoszlása az alábbiak szerint alakult (8. táblázat). Elsősorban a 15 év alatti gyermekek jelentkeznek a háziorvosnál influenzaszerű tünetekkel.

Korcsoport	A betegek korcsoportos megoszlása	A figyelőszolgálatban résztvevő praxisok korcsoport összetétele alapján számolt arány (százezer azonos korú lakosra eső betegek száma)
0-14 évesek	46,1%	2493,9
15-34 évesek	25,2%	1049,8
35-59 évesek	17,7%	520,1
60 éven felüliek	7,7%	198,1

8. táblázat

A Nemzeti Népegészségügyi és Gyógyszerészeti Központ Nemzeti Influenza Referencia Laboratóriumába a sentinel orvosok által beküldött minták közül kimutatott influenza vírusok típus szerinti megoszlását a 9. táblázat mutatja.

Sentinel háziorvosok által beküldött mintaszám	igazolt influenza A H1N1pdm09	igazolt influenza A(H3)	Igazolt influenza A (NT)	igazolt influenza B	Összes igazolt pozitívítási arány
322	48	28	3	89	52,2%

9. táblázat

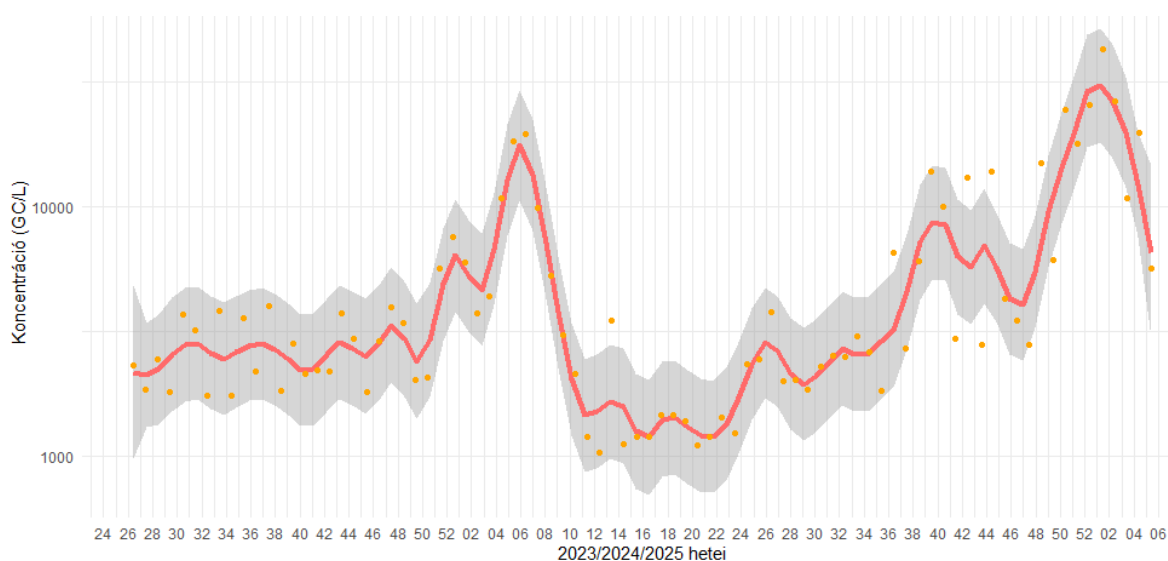
Az influenza vírus okozta megbetegedések száma és aránya egyértelműen dominál a légúti fertőzés tüneteivel háziorvoshoz fordulók, valamint a kórházi felvételt igénylő SARI betegek esetében is.

SARI miatt felvett betegek száma a kijelölt kórházakban	Ebből igazolt influenza fertőzött	arány
317	148	46,6%

10. táblázat

### NINGYK szennyvíz influenza A korai előrejelző rendszer eredményei

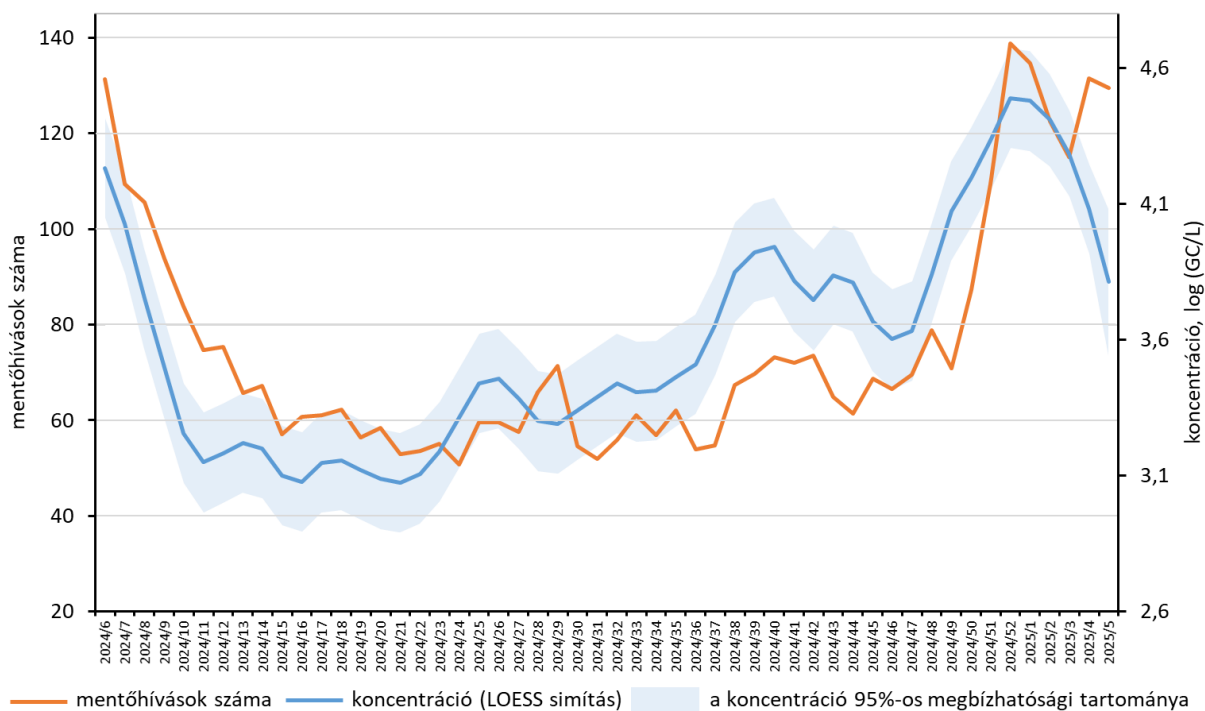
Az Influenza A örökítőanyag országos átlagkoncentrációja csökken. Az 5. naptári héten Békéscsaba, Budapest Észak- és Dél-pesti, valamint Központi Szennyvíztisztító Telep ellátási területe, Budapest agglomerációs településeinek egyesített mintája, Debrecen, Győr, Miskolc, Nyíregyháza, Pécs, Salgótarján, Szekszárd és Szolnok esetében volt kimutatási határ felett az Influenza A vírus örökítőanyagának mennyisége (7. ábra). **A szennyvíz eredmények alapján az Influenza A fertőzések számának emelkedése a közeljövőben várhatóan megáll.** A megbetegedések számát azonban más variánsok (pl. Influenza B) megjelenése befolyásolhatja.



7. ábra A szennyvízben mért Influenza A kópiaszám országos, lakosságárányos súlyozott átlaga. A véletlenszerű ingadozások hatásának kiszűrése érdekében nem-parametrikus regressziós LOESS módszerrel létrehozott simított görbe (piros). A narancssárga pontok a nyers adatokat mutatják, a szürke sáv a 95%-os konfidencia-intervallumot jelöli.

## Az Országos Mentőszolgálat esetei

Influenzaszerű megbetegedések miatti mentőhívások heti átlagos száma és a szennyvizben mért Influenza A kópiaszám, Magyarország, 2024. 6. – 2025. 5. hét



8. ábra

## RSV

Népegészségügyi és Gyógyszerészeti Központ Nemzeti Influenza Referencia Laboratóriumába a sentinel orvosok által beküldött 322 betegtől származó minta vizsgálata során 8 betegnél az RSV-t mutatták ki. Emellett a kijelölt kórházak által beküldött mintákból 4, a hagyományos mintabeküldés keretében érkezett mintákból szintén 3 bizonyult RSV pozitívnak.

	Sentinel házi orvosok által küldött minták száma	Ebből RSV pozitív	pozitivitási arány
5. hét	322	8	2,5%

11. táblázat

A tünetek alapján nem állapítható meg a légúti fertőzés háttérben álló kórokozó, így az akut légúti fertőzés tüneteivel orvoshoz forduló körében RSV okozta fertőzés előfordulhat.

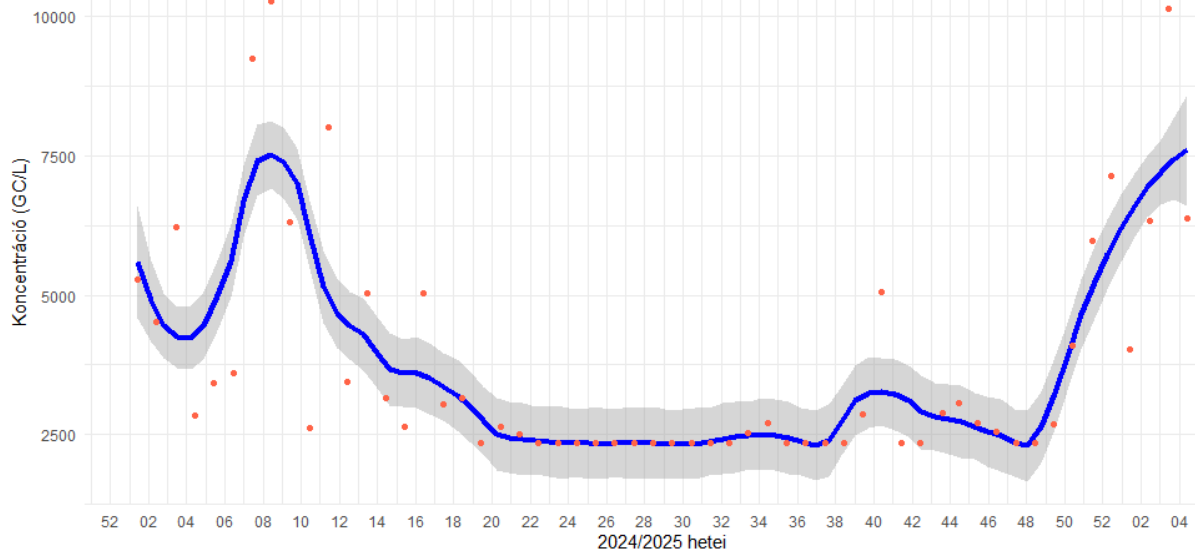
SARI miatt felvett betegek száma a kijelölt kórházakban	Ebből igazolt RSV fertőzött	arány
317	48	15,1%

12. táblázat

## NNGYK szennyvíz RSV korai előrejelző rendszer eredményei

Az RSV örökítőanyag országos átlagkoncentrációja stagnál (9. ábra). Az 5. naptári héten Budapest Észak-pesti Szennyvíztisztító Telep ellátási területe, Budapest agglomerációs településeinek egyesített mintája, Győr, Kaposvár, Kecskemét, Miskolc, Nyíregyháza, Pécs, Salgótarján, Székesfehérvár, Szekszárd, Szombathely és Veszprém esetében volt az örökítőanyag mennyisége kimutatási határ felett.

**A szennyvíz eredmények alapján az RSV fertőzések számának emelkedése a következő 1-2 hétben várhatóan megáll.**



9. ábra A szennyvízben mért RSV kópiaszám országos, lakosságarányos súlyozott átlaga. A véletlenszerű ingadozások hatásának kiszűrése érdekében nem-parametrikus regressziós LOESS módszerrel létrehozott simított görbe (sötétkék). A narancssárga pontok a nyers adatokat mutatják, a szürke sáv a 95%-os konfidencia-intervallumot jelöli.

## További információk

A légúti figyelőszolgálat aktuális heti adatait tartalmazó részletes tájékoztató elérhető: <https://nnk.gov.hu/index.php/jarvanyugy/leguti-figyelo-szolgalat/category/390-leguti-figyelo-szolgalat-adatai-2024-2025-evi-szezon.html>

A szennyvízvizsgálatokról további információ található a <https://nngyk.gov.hu/hu/szennyviz.html?start=0> linken