

NETA hatásvizsgálathoz kapcsolódó jelentés

MUNKACSOMAG MEGNEVEZÉSE: T03 - A népegészségügyi termékadó (NETA) hatásvizsgálata, általános kutatás módszertan és kutatói adatbázisok, és a pályázat többi munkacsomagját érintő kutatások/felmérések

PRODUKTUM KÉSZÍTŐJE(I): Tóth Gergely

KÉSZÍTÉS DÁTUMA: 2019. 06. 24.

A PROJEKT SZAKMAI VEZETŐJEKÉNT JÓVÁHAGYOM:


Szakmai vezető

A PROJEKT TANÁCS DÖNTÉSE ALAPJÁN JÓVÁHAGYOM:


Projekt Tanács
elnök

NÉPEGÉSZSÉGÜGYI TERMÉKADÓ HATÁSVIZSGÁLATA

NETA hatásvizsgálathoz kapcsolódó jelentés

KÉSZÜLT

AZ ORSZÁGOS GYÓGYSZERÉSZETI ÉS ÉLELMEZÉS-EGÉSZSÉGÜGYI INTÉZET

AZ EFOP-1.8.10-17-2017-00001 SZÁMÚ

„KOMPLEX EGÉSZSÉGVÉDELEM ÉS SZEMLELETFEJLESZTÉS A TÁPLÁLKOZÁS
ÉS GYÓGYSZERFOGYASZTÁS TERÜLETÉN”

ELNEVEZÉSŰ KIEMELT PROJEKTJE KERETÉBEN

Készítette: Tóth Gergely

Budapest, 2019. június 24.

Tartalom

Vezetői összefoglaló	4
Bevezető	8
A jelentés során felhasznált szakmai anyagok összefoglalása	12
A. Az élelmiszeradók nemzetközi szintű bevezetésének tapasztalatait és eredményeit összefoglaló eredmények.....	12
B. Kérdőíves lakossági felmérés NETA vonatkozású eredményei	14
C. Kérdőíves lakossági felmérés NETA vonatkozású kérdéseinek időbeli változásait bemutató (2012, 2014 és 2018 évekre) eredmények	17
D. Népegészségügyi termékadóval érintett cégek körében végzett online kérdőíves és mélyinterjúk felmérés eredményei	20
E. Népegészségügyi termékadóval kapcsolatos gazdasági hatásvizsgálat eredményei	23
F. Valós vásárlási szokások, fogyasztói kosár elemzés eredményei.....	28
Értékelés	32
I. Értékelés a jogalkotó célkitűzései szempontjából.....	32
1. célkitűzés: egészségre kockázatot jelentő élelmiszerek fogyasztásának visszaszorítása és az egészséges táplálkozás előmozdítása.....	33
2. célkitűzés: az egészségügyi szolgáltatások finanszírozásának javítása	34
II. Értékelés a lakosság szempontjából.....	35
III. Értékelés gazdasági szereplők szempontjából	36
Értékelés összefoglalása	38

Vezetői összefoglaló

A 2011 végén hatályba lépett népegészségügyi termékadó (NETA) hatásának vizsgálata elsőrendű fontosságú az egészséges táplálkozása magyarországi előmozdítása érdekében. A törvény a legnagyobb egészségkockázatot jelentő élelmiszerekre vet ki adót, hogy visszaszorítsa azok fogyasztását. Ez a szakértői jelentés a NETA bevezetésétől 2018-ig terjedő időszakra vonatkozóan értékeli a törvény hosszú távú hatását. Az átfogó értékelés a NETA körébe tartozó egészségkockázatot jelentő termékek fogyasztására, értékesítésére továbbá a lakosság és az érintett vállalkozások véleményére vonatkozó adatgyűjtések eredményeit szintetizálja, ezzel biztosítva a levont következtetések hitelességét és megbízhatóságát. A két korábbi, 2012-es és 2014-es hatásvizsgálattal szemben ez az értékelés már kellően hosszú időtáv adataira támaszkodhat ahhoz, hogy a szabályozás tartós hatását elemezze. A törvény bevezetése óta eltelt nyolc év és a többféle forrásból származó információ szintetizálásával nyert megbízható tudás kellő alapot szolgáltat a jogalkotók eredeti céljának, azaz az egészséges táplálkozás hazai előmozdítását célzó szabályozás felülvizsgálatára.

A jelentés sorra veszi az átfogó értékelés alapjául szolgáló különböző kutatást, és röviden összefoglalja azok eredményeit, majd a többféle forrásból és eltérő módszertannal gyűjtött adatok elemzésével nyert eredményeket háromféle szempontból szintetizálja. A törvény hatásosságát először a jogalkotó szándéka szempontjából értékeli, majd az érintettek, azaz a lakosság és a gazdasági szereplők szempontjából is.

I. Értékelés jogalkotói szempontból

A 2011. évi CIII. tv. a népegészségügyi termékadóról szövege így határozza meg a törvény bevezetés célját: *“Az Országgyűlés a népegészségügyileg nem hasznos élelmiszerek fogyasztásának visszaszorítása és az egészséges táplálkozás előmozdítása, valamint az egészségügyi szolgáltatások, különösen a népegészségügyi célú programok finanszírozásának javítása érdekében a népegészségügyi termékadó fizetésének a kötelezettségéről a következő törvényt alkotja.”*

A törvény célkitűzései szerint a hatásvizsgálat eredményei alapján a következő megállapítások tehetők:

1. célkitűzés: az egészségre kockázatot jelentő élelmiszerek fogyasztásának visszaszorítása és az egészséges táplálkozás előmozdítása

- A legtöbb NETA körbe tartozó termék fogyasztása egy átmeneti visszaesést követően abszolút és relatív értelemben is növekedett, ugyanakkor a táplálkozási szokások megváltozásához szükséges egészségtudatosság lecsökkent a vizsgált nyolc év során. Ezek a változások nincsenek összhangban az eredeti jogalkotói szándékkal.
- Az érintett gazdasági szereplők termékeik egy részének egészségkockázatát csökkentették, amely összhangban van a szabályozás céljaival.

2. célkitűzés: az egészségügyi szolgáltatások finanszírozásának javítása

- Az adóhivatal adatai alapján a NETA adóbevételek a kezdeti időszak óta jelentősen nőttek mind a forgalom növekedése, mind pedig az adómértékek változása miatt. A törvény 2011-es bevezetése óta az egészségügyi ágazatnak ebből a forrásból közel 200 Mrd Ft bevétele származott. A 2018-as adatok szerint a befizetett adó 42 Mrd Ft volt, ami az egészségügyi szolgáltatásokat finanszírozó Egészségbiztosítási Alap 1,8%-át tette ki. Így megállapítható, hogy az adóbevételek hozzájárultak az egészségügy szolgáltatások finanszírozásának kisebb mértékű javításához.

II. Értékelés a lakosság szempontjából

- A lakosság nagymértékben egyetért a NETA célkitűzéseivel, ugyanakkor fogyasztói magatartása az eredmények szerint nincs összhangban azokkal, mert a NETA-t kísérő kommunikáció és az áremelkedés ellenére nőtt az egészségkockázatot jelentő termékek fogyasztása.
- Az adatok arra utalnak továbbá, hogy a NETA hatálya alá tartozó élelmiszerek egy része olyan luxusjóságnak számít,

amelynél a lakosság nagyobb mértékben növeli a fogyasztását, mint ahogy a jövedelme növekszik.

III. Értékelés gazdasági szereplők szempontjából

- A kutatásokkal elért NETA által érintett vállalkozások kritikus véleményt fogalmaztak az adó hatálya alá vont élelmiszerek köréről, az adó mértékéről és diszkriminatívnak tartják a szabályozást.
- A vállalkozások az adótartalmat érvényesítették áraikban.
- Növekvő adófizetési kötelezettségük teljesítése ellenére jövedelmezőségüket az elmúlt években növelni tudták.
- Több termék esetében megváltoztatták az összetételt és új termékeket vezettek be adóterhük csökkentése érdekében, és ilyen módon is igazodtak a törvényi szabályozáshoz.

Összefoglalásképpen megállapítható, hogy a 2011-es bevezetése óta a kezdeti pozitív eredmények ellenére

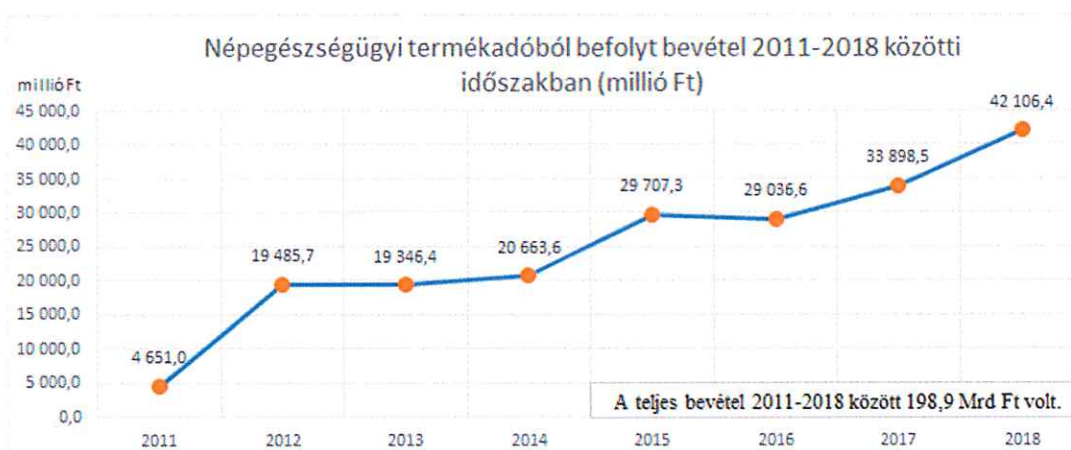
- **a népegészségügyi termékadó hosszabb időtávon nem érte el az eredeti célját, mert tartósan nem csökkentette az egészségkockázatot jelentő élelmiszerek fogyasztását,**
- **az eredmények nem utalnak a lakosság egészségtudatosságának tartós javulására.**

Megállapítható továbbá, hogy nem látszik igazolódni a gazdasági szereplők azon félelme, hogy a NETA tartós gazdasági károkat okoz, hiszen **a vizsgált vállalkozások hosszabb távú jövedelmezősége javulást mutatott.**

Az értékelés alapján a törvény hatásossága az egészséges táplálkozás előmozdítása szempontjából összességében nem ítéhető kielégítőnek az elmúlt nyolc évre visszatekintve. Az eredmények és a nemzetközi tapasztalatok alapján, rövid időn belül a hatásosság növelését célzó ajánlások kidolgozására kerül sor az OGYEI megbízásából.

Bevezető

Magyarország Alaptörvénye deklarálja mindenki számára a testi és lelki egészséghez való jogot, mely érvényesülését többek között az egészséges élelmiszerekhez és az ivóvízhez való hozzáférés biztosításával segítik elő. A krónikus, nem fertőző betegségek megelőzésében, az egészség megőrzésében tudományos bizonyítékok sora igazolja a táplálkozás kiemelkedő szerepét. A táplálkozási szokások formálására - az egyén képességein és lehetőségein túl - jelentős hatással bír szűkebb és tágabb környezete is. Ezt felismerve világszerte egyre több ország vezet be olyan fiskális intézkedéseket, melyek az egészséges táplálkozás elterjesztését szolgálják. A WHO az Európai táplálkozási cselekvési tervében gazdasági eszközök alkalmazását javasolja az egészséges élelmiszerek és italok hozzáférhetősege, valamint az egészséges és fenntartható élelmiszerlánc biztosítása érdekében. Az élelmiszeradók, illetve az ártámogatások költséghatékony beavatkozásoknak tekinthetők, melyek a táplálkozásfüggő betegségek visszaszorítása érdekében a népegészségügyi politikák részét kell, hogy képezzék. Hazánkban 2011 szeptemberében lépett hatályba „a népegészségügyileg nem hasznos élelmiszerek fogyasztásának visszaszorítása és az egészséges táplálkozás előmozdítása”, valamint „az egészséges élelmiszerek választékának elérhetővé tétele és az egészségügyi szolgáltatások, különösen a népegészségügyi célú programok finanszírozásának javítása” céljából bevezetett népegészségügyi termékadó (a továbbiakban: NETA).



1. ábra A NETA bevételek alakulása 2011-es bevezetése óta (forrás: NAV)

A népegészségügyi termékadóból származó bevétel az Egészségbiztosítási Alap bevételét képezi (Neta tv. 11. §.) (1. ábra)

A bevezetést követően a jogszabályt többször is módosították (1. táblázat): bővítették az adó hatály alá tartozó termékek körét, növelték az adó mértékét, illetve lehetőség nyílt a befizetett NETA 10%-ának egészségmegőrző programok finanszírozására történő önkéntes felajánlására is.

	Termékkör	Adózott egység	2011	2012	2013/14	2019
Cukor	Üdítőital	Ft/liter	5	7	7	15
	Sűrítmény, koncentrátum, szörp	Ft/liter	-	200	200	250
	Cukrozott kakaópor	Ft/kg	-	70	70	85
	Előrecsomagolt cukrozott készítmény	Ft/kg	100	130	130	160
	Gyümölcsíz	Ft/kg	-	500	500	600
	Ízesített sör	Ft/liter	-	20	20	25
	Alkoholos frissítő	Ft/liter	-	20	20	25
Só	Sós rágsálnivaló	Ft/kg	200	250	250	300
	Ételízesítő	Ft/kg	200	250	250	300
Koffein, MX, taurin	Energiaital	Ft/liter	250	250	250	300
	1 mg metil-xantin/100 ml vagy taurin > 100 mg/100 ml					
	Metil-xantin > 15 mg/100 ml	Ft/liter	-	-	40	50
Alkohol	Alkoholos ital	Ft/liter	-	-	20-900	25-1100

1 tábla. A NETA szabályozásának változásai 2011-2019 között

Egy évvel a NETA bevezetését követően a WHO támogatásával az Országos Egészségfejlesztési Intézet az Országos Élelmezés- és Táplálkozástudományi Intézettel együttműködésben végzett hatásvizsgálatot, mely a lakosság fogyasztásában, attitűdjében, valamint a kapcsolódó adóbevételekben bekövetkező változások illetve a gyártóknál és forgalmazóknál jelentkező gazdasági hatások

kimutatását célozta. Ennek eredményei igazolták,

hogy a NETA hatálya alá tartozó termékek kínálata és forgalma visszaesett; a lakosság csökkentette e termékek fogyasztását; és a tervezett adóbevételek befolytak. Ezt követően, 2014-ben, az Országos Táplálkozás és Tápláltsági Állapot Vizsgálatban került sor a NETA második hatásvizsgálatára, melynek célja egyrészt a felnőttek körében a NETA hatálya alá tartozó termékek fogyasztásában, a már korábban igazolt hatás fennmaradásának vizsgálata volt; másrészt a fogyasztásváltozás vizsgálata a különböző egészségkockázatú, illetve társadalmi-gazdasági háttérű fogyasztói csoportokban. Az eredmények szerint a NETA hatása három év távlatában is kimutatható volt.

A korábbi hatásvizsgálatokban tapasztalt kedvező változások tartósságának, illetve a jogszabály többszöri változásának harmadik hatáselemzésére az EFOP-1.8.10-VEKOP-17-2017-00001 számú, “Komplex egészségvédelem és szemléletfejlesztés a táplálkozás és gyógyszerfogyasztás területén” elnevezésű kiemelt projekt keretében kerülhetett sor.

A népegészségügyi termékadó hatásvizsgálatát összefoglaló szakértői jelentés célja, hogy a többféle módszerrel, megközelítéssel, értelmezési keretben gyűjtött adatokon megvalósult elemzések eredményeit kevert módszer alkalmazásával szintetizálja, értékelje, értelmezze. Az így előállított tudás alapjául szolgálhat majd a NETA olyan módosításához, ami elősegíti célkitűzéseinek teljesítését.

A szakértői jelentés elkészítéséhez az alábbi elemzések eredményei kerültek felhasználásra:

- A. Az élelmiszeradók nemzetközi szintű bevezetésének tapasztalatait és eredményeit összefoglaló eredmények
- B. Kérdőíves lakossági felmérés NETA vonatkozású eredményei (2018-ban gyűjtött adatok)
- C. Kérdőíves lakossági felmérés NETA vonatkozású kérdéseinek időbeli változásait bemutató (2012, 2014 és 2018 évekre) eredmények
- D. Népegészségügyi termékadóval érintett cégek körében végzett online kérdőíves és mélyinterjú felmérés eredményei (2018-ban gyűjtött adatok)
- E. Népegészségügyi termékadóval kapcsolatos gazdasági hatásvizsgálat eredményei, a NAV bevallási adatai, valamint a cégek eredményadatai alapján (2010-2018-as időszakra)

F. Valós vásárlási szokások, fogyasztói kosár elemzés eredményei a GfK háztartási vásárlási adatai és a NAV adatai alapján (2010, 2012, 2015 és 2018-adik évi adatok)

Mind a fent említett elemzések, mind az összefoglaló szakértői jelentés alapjául szolgálnak a NETA továbbfejlesztését elősegítő ajánlás elkészítéséhez.

A kutatások és az összefoglaló szakértői jelentés elkészítésében szakértőként közreműködtek:

- Bakacs Márta (OGYÉI)
- Berezvai Zombor (OGYÉI megbízásából)
- Erdei Gergő (OGYÉI)
- Horváth Andrea (OGYÉI)
- Kovács Viktória Anna (OGYÉI)
- Illés Éva (OGYÉI)
- Susánszky Pál (OGYÉI megbízásából)
- Tóth Gergely (OGYÉI megbízásából)
- Varga Anita (OGYÉI)
- Zámbó Eleonóra (OGYÉI)

A jelentés során felhasznált szakmai anyagok összefoglalása

A. Az élelmiszeradók nemzetközi szintű bevezetésének tapasztalatait és eredményeit összefoglaló eredmények

Az Országos Gyógyszerészeti és Élelmezés-egészségügyi Intézet (OGYEI) által készített két, részben átfedő szakmai tartalommal bíró anyag állt rendelkezésre a nemzetközi helyzet áttekintéséhez¹.

E dokumentumok alapján megállapítható, hogy világszerte egyre erősödő aktivitás figyelhető meg az élelmiszeradók vonatkozásában. Az Euromonitor adatbázisa szerint jelenleg 19 országban van népegészségügyi céllal bevezetett élelmiszeradó ("sin tax")². Az első ilyen céllal bevezetett fiskális intézkedések a 2000-es évek elejére nyúlnak vissza, és Lettország (2004) és Belgium (2009) után Magyarországon 2011-ben lépett hatályba a törvény³.

2012. márciusában az ENSZ Emberi Jogi Tanácsa fogadott el jelentést az élelmiszerhez való jogról (Report submitted by the Special Rapporteur on the Right to Food), amely az egészségtelen termékekre való népegészségügyi adó kivetését javasolja, míg 2016. szeptemberében az Egészségügyi Világszervezet (WHO) szólította fel az országokat, hogy vessenek ki minimum 20%-os adót a cukrozott üdítőitalokra. Ezek hatására egyre több országban jelenik meg az adónem. Az OECD jelentése⁴, mint jó gyakorlatokat mutatják be a dán és a magyar szabályozást. A világon bevezetett adók ugyanakkor dominánsan kizárólag a cukros és/vagy mesterséges édesítőszerrel tartalmazó italokra vonatkoznak és Európában mindössze Magyarországon, Norvégiában (csokoládék és az előrecsomagolt cukrozott termékek) és Dániában (csokoládék, cukorkák és a fagylalt) terjed ki más termékcsoportokra is

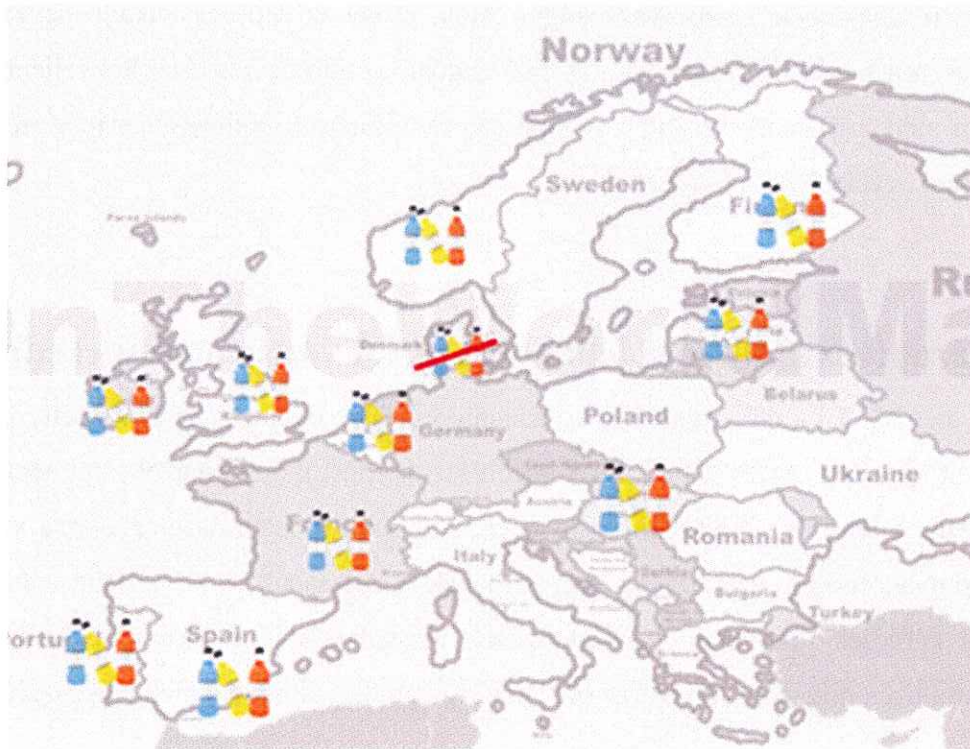
¹ Az élelmiszeradók bevezetésének nemzetközi szintű áttekintése, Készítette: Dr. Kovács Viktória Anna, OGYÉI, illetve Élelmiszeradók a nagyvilágban, Készült: [Országos Gyógyszerészeti és Élelmezés-egészségügyi Intézet](#)

² Euromonitor Passport. Sin Tax in Food and Beverages – Strategies, Outcomes and Learnings. December 2016.

³ 2011. évi CIII. törvény a népegészségügyi termékadóról.

⁴ <http://www.oecd.org/health/49716427.pdf>; <https://www.oecd.org/els/health-systems/Obesity-Update-2017.pdf>

hatályos jogszabály⁵. Finnországban a 2010-ben bevezetett, majd 2011-ben bővített, de 2017-ben az adó (az édességekre kivetett adó) részleges visszavonása különös figyelmet érdemel, mert diszkriminatív jellege miatt a szabályozás vélhetően uniós jogelveket sértett.



2. ábra A jelenleg hatályban lévő, illetve visszavont (áthúzással jelölve) üdítőitalokat célzó élelmiszeradók Európában.

Az első népegészségügyi céllal bevezetett élelmiszeradók jellemzően termékkategóriánként egy fix összeget határoztak meg, de az elmúlt években megfigyelhető az a tendencia, hogy egy összeg helyett sávokat határoznak meg, elsősorban az adó hatálya alá eső üdítőitalok cukortartalma szerint. A sávos adóztatás hatására az élelmiszeripar növelte reformulációs

⁵ Finnország 2017-ben több okból kifolyólag is visszavonta az adónemet.

aktivitását, mivel sávváltás révén kiszámítható módon képesek csökkenteni az adófizetési kötelezettségüket.

Az eddigi nemzetközi tudományos vizsgálatok alapján összefoglalóan azonban nem egyértelműen teljesülnek a népegészségügyi célok, mivel az adóknak inkább bevételszerző, mint fogyasztást módosító hatása van, és elsőrendűen az adó bevezetését közvetlenül követő időszakban mért csökkenés igazolt⁶, míg hosszú távú hatások tekintetében még nem állnak rendelkezésre egyértelmű bizonyítékok.⁷

B. Kérdőíves lakossági felmérés NETA vonatkozású eredményei

2018-ban az OGYEI megrendelésére a Kutatópont Kft. országos reprezentatív lakossági adatfelvételt készített, amely több NETA specifikus kérdést is tartalmazott, így adatok álltak rendelkezésre a lakosság NETA-ról való tájékozottsága, 10 élelmiszercsoportra vonatkozó fogyasztási gyakoriságai, valamint az ezen termékek vásárlásának szempontjaira vonatkozóan. A vizsgált kérdések részben időbeli változások vizsgálatára is alkalmasak, amelyet külön elemzés tartalmaz, míg jelen részben az öt kiemelt társadalmi dimenzió mentén készült elemzés.

A NETA-ról a lakosság kétharmada (66,1%) hallott eddig, de egyes társadalmi csoportok szerint eltérések figyelhetők meg (3. ábra): míg a középkorúak inkább hallottak róla (közel kétszeres eséllyel, mint a 65 év felettiek), addig az alacsonyabb iskolai végzettségűek a felsőfokúakhoz képest fele akkora eséllyel találkoztak a NETA fogalmával.

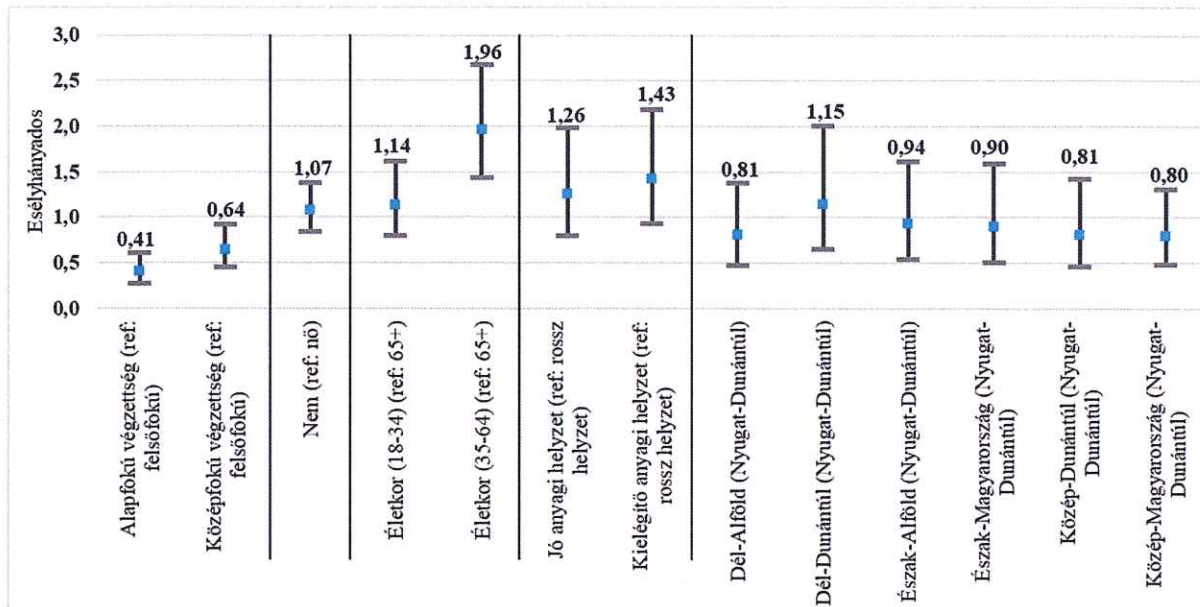
A NETA hatálya alá tartozó termékek fogyasztásával kapcsolatban megállapítható, hogy az alacsony iskolai végzettségűek és a saját anyagi helyzetüket rossznak minősítők (4. ábra),

⁶ Silver LD et al. Changes in prices, sales, consumer spending, and beverage consumption one year after a tax on sugar-sweetened beverages in Berkeley, California, US: A before-and-after study. PLoS Med. 2017 Apr. doi: 10.1371/journal.pmed.1002283.

⁷ Wright, Alexandra, Katherine E. Smith, and Mark Hellowell. "Policy lessons from health taxes: a systematic review of empirical studies." BMC public health 17.1 (2017): 583.



továbbá az idősebb korcsoportok körében bevallás alapján regisztrált fogyasztók aránya az átlagnál alacsonyabb, illetőleg az energiatartalmú és az alkoholos termékek fogyasztása inkább a férfiakra volt jellemző.



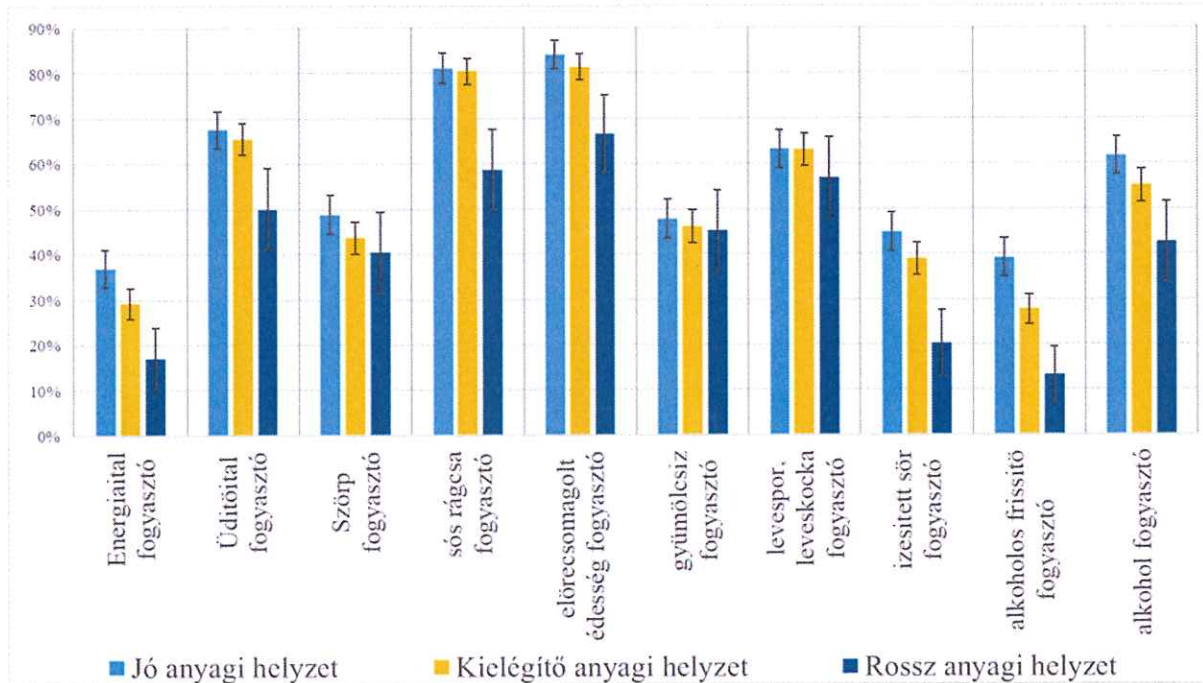
3. ábra A NETA ismertségének társadalmi különbségei (logisztikus modell alapján számított esélyhányadosok)

A válaszadók általános áremelkedést tapasztaltak a NETA termékekkel kapcsolatban: legkisebb mértékben a gyümölcsíztek tekintetében vélték a válaszadók, hogy nőtt a termékcsoporthoz tartozó ár (62,6%), míg legmagasabb arányban a sós rágsálnivalók esetén említették az árnövekedést (73,7%). Azonban valószínűsíthetően ezen vélekedések nem csak a NETA-s termékek körére terjedtek ki, hanem általában mindenféle élelmiszertermékre, amely hatáskoruk a leválasztására a rendelkezésre álló adatok alapján nem volt lehetőség.

A NETA bevezetésének céljaival kapcsolatban a válaszadók többsége úgy vélekedett, hogy az elsődleges cél az egészségügyi állapot és kultúra fejlesztése. Így az egészségtelen élelmiszerek fogyasztásának csökkentésének céljával a megkérdezettek 72,2%-a értett egyet, a lakosság egészségének javításával 70,4%, míg az egészséges táplálkozás előmozdításával 69,8%. Azt a célkitűzést, hogy a költségvetési egyenleg javítását kéne a NETA révén elérni a válaszadók 54,3%-a támogatta, míg az



egészségügyben dolgozók fizetésének emelésére csupán 34%-uk fordítaná a befolyt bevételeket. Ezen vélemények a vizsgált társadalmi háttér-dimenzióktól függetlenül jelen vannak, azaz egységesek a magyar társadalomban.

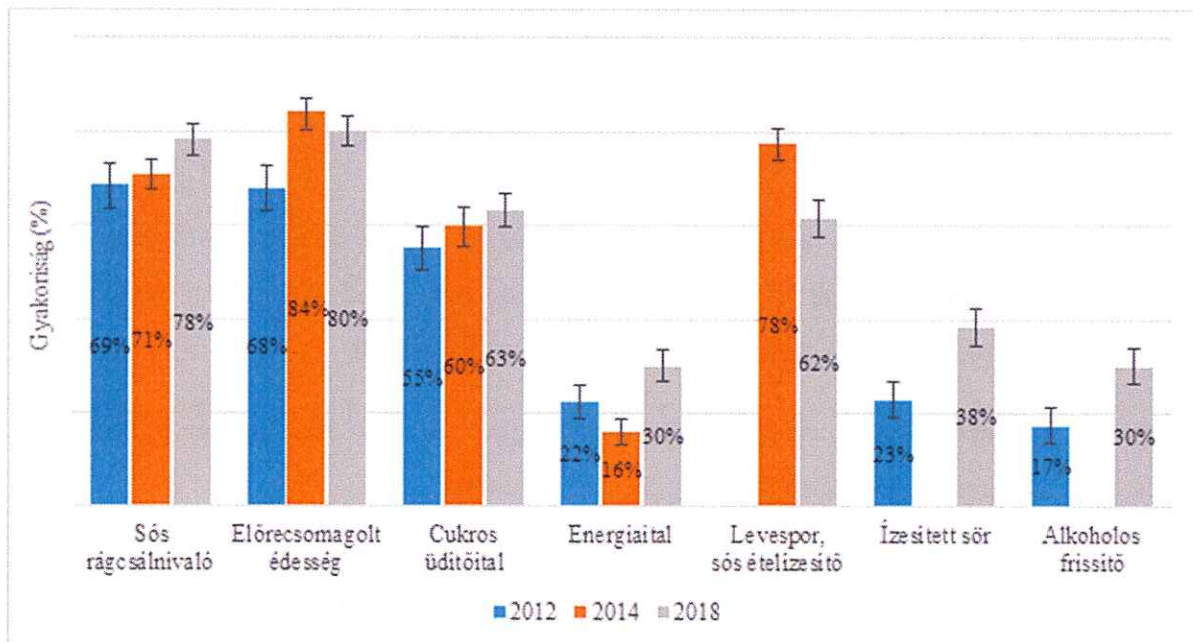


4. ábra A NETA termékek fogyasztóinak arányai jövedelmi csoportok szerint

A termékek vásárlásánál a vizsgált jellemzők közül minden társadalmi csoportban az íz volt az elsődleges szempont, de relatív viszonyban vizsgálva a termékek ára a többi jellemzőhöz képest eltérő fontosságot jelentett a szubjektív anyagi helyzet, az iskolai végzettség és a korcsoportok szerint: a fiatalok, a magas iskolai végzettségűek és a magasabb jövedelműek számára az ár kevésbé, míg a termék márkája, összetétele és egyéb jellemzői viszont hangsúlyosabban jelentek meg. Fontos ugyanakkor megjegyezni, hogy az egészségtudatosság indikátoraiként értelmezhető *kalóriatartalom* és *összetétel* szempontjainak említése a legkevésbé voltak fontosak a többi tényezőhöz viszonyítva.

C. Kérdőíves lakossági felmérés NETA vonatkozású kérdéseinek időbeli változásait bemutató (2012, 2014 és 2018 évekre) eredmények⁸

A 2018-as kérdőív kérdéseinek egy része összehasonlítást lehetővé tevő módon került megkérdezésre először egy évvel a NETA bevezetése után 2012-ben, majd megismételve 2014-ben is. A három kutatást részben eltérő módszertannal, más-más cégek végezték, amely némi bizonytalanságot jelentett az eredmények összehasonlíthatósága tekintetében.



5. ábra: A NETA hatálya alá tartozó termékeket fogyasztó felnőttek aránya a 2012-es, a 2014-es és a 2018-as adatfelvételek alapján

⁸ Az összefoglaló a Lakossági felmérések trendelemzése 2012,2014, 2018, Készítette: Bakacs Márta, OGYÉI, Illés Éva, OGYÉI című dokumentum alapján készült.

Az adatok alapján az egyik alapvető megállapítás az volt, hogy az adóztatott élelmiszereket fogyasztó 18 év felettek aránya – a sós ételízesítők kivételével – növekvő tendenciát mutatott 2012-ről 2018-ra (5. ábra).

A lakosság a NETA-s termékek ára tekintetében - a vizsgált időszakról függetlenül - jellemzően emelkedést érzékelt (60%-75%), amely ugyanakkor nem utalt egyértelműen az adókötelezettség specifikus érzékelésére, és az egyéb piaci jellegű, árváltozást előidéző folyamatoktól sem volt elkülöníthető.

A termékek választásakor mind 2012-ben és 2018-ban is sorban az íz, ár, márka és a kalóriatartalom fontossági sorrend volt detektálható. Ugyanakkor 2018-ra szignifikánsan csökkent az ár és a kalóriatartalom választási fontossága, amely a pénzügyi és az egészséges táplálkozás tudatosságának csökkenésére utal.

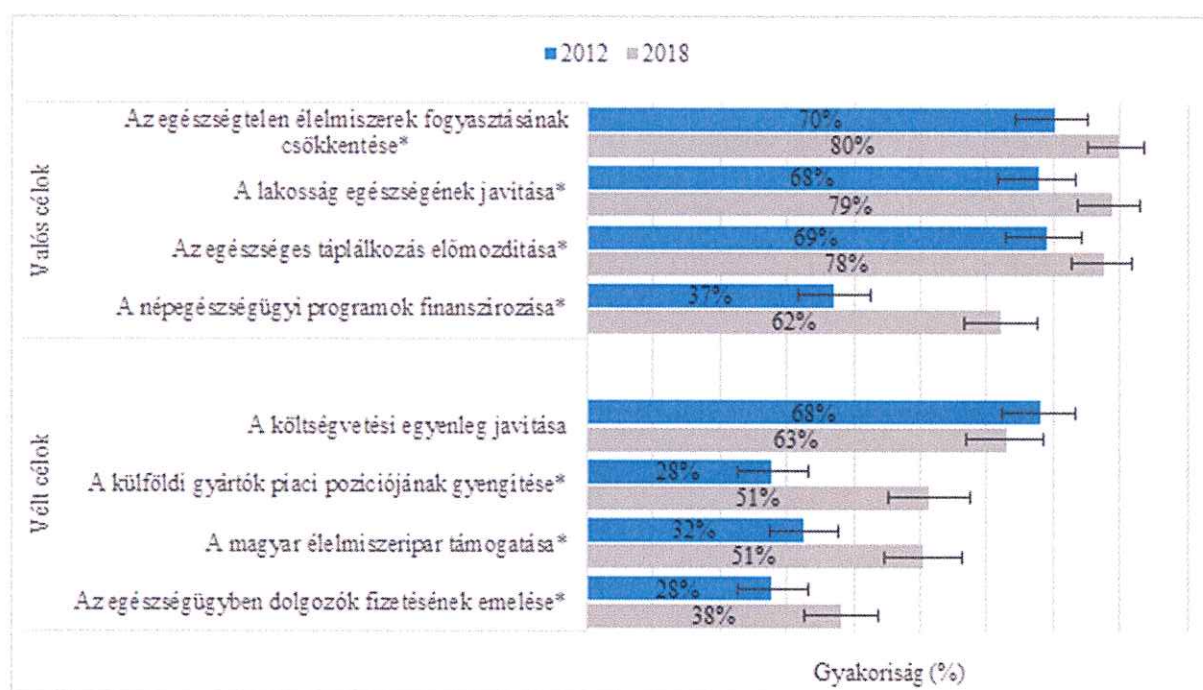
A NETA ismertsége a bevezetést követően - részben, feltehetően a bevezetést követő intenzívebb kommunikációnak köszönhetően - először nőtt, majd 2018-ra lecsökkent, és a lakosság csupán mintegy kétharmada ismerte csak ezt az adónemet.

A vizsgált tényezők közül az egyes termékek fogyasztása, és részlegesen a NETA-val kapcsolatos ismeretek jellegzetes összefüggéseket mutattak:

- a. az eltelt idővel: növekedés volt megfigyelhető az említések arányaiban
- b. a nemmel: a férfiak inkább alkoholos, míg a nők inkább édességeket fogyasztanak
- c. az életkorral: az idősebbek inkább kevesebbet fogyasztanak
- d. az iskolázottsággal: a magasabb iskolai végzettségűek inkább több ismerettel rendelkeznek és alkoholos frissítőkől és ízesített sörökből többet fogyasztanak.

A szabályozást kísérő kommunikáció hiányosságára utal, hogy az egyes termékek NETA érintettségének ismeretében nagyobb mértékű eltérések is megfigyelhetőek voltak. Így például az ízesített sörök esetén a lakosságnak csak kevesebb mint fele (25%-48%) volt csak tisztában a termék NETA érintettségével, addig például a sós rágsálnivalók esetén kétharmad fölött (68%-80%) volt az ismertség mértéke.

Megállapítható volt továbbá, 2012-ről 2018-ra problémásabbá vált a lakosság NETA célkitűzéseivel való pontos tudásszintje, mert habár a “valós célok” jelölésében nőttek az arányok (37%-70%-ról 62%-80%-ra), a “vélt célok” (azaz téves jelölések) aránya is szignifikánsan és a valós céloknál nagyobb mértékben nőttek meg (28%-32%-ról 38%-51%-ra) (6. ábra). Ez utóbbi alól csak a “költésvetési egyenleg javítása” célkitűzés képzett kivételt, amelyet az elérhető két évre vonatkozóan is nagy arányban tévesen jelöltek a válaszadók (63%-68%).



6. ábra: A NETA vélt és valós céljainak ismertsége a felnőtt lakosság körében 2012-ben és 2018-ban

A lakosság ugyanakkor alapvetően mind a valós mind pedig a vélelmezett célokkal egyetértett a két időszakban (52%-89%), és a legnagyobb egyetértésbeli növekedés a “Népegészségügyi programok finanszírozása” kapcsán volt megfigyelhető, amelyet 2012-ben még csak 64%, addig 2018-ban már 77% gondolt fontosnak.

D. Népegészségügyi termékadóval érintett cégek körében végzett online kérdőíves és mélyinterjú felmérés eredményei⁹

A két egymást kiegészítő épülő kutatási elem (online felmérés és mélyinterjú kutatás) alapvető célja az volt, hogy felmérje a népegészségügyi termékadó hatálya alá eső termékeket gyártó és forgalmazó, tíz szegmensbe sorolható¹⁰ vállalatok vezetőinek véleményét a népegészségügyi termékadó hatásáról és következményeiről.

A kutatási designból¹¹ eredően az eredmények elsőrendűen az érintett sikeresen működő vállalkozások véleményének megjelenítésére alkalmasak, és a szektorban valójában végbement hosszabb távú folyamatok leírására nem.

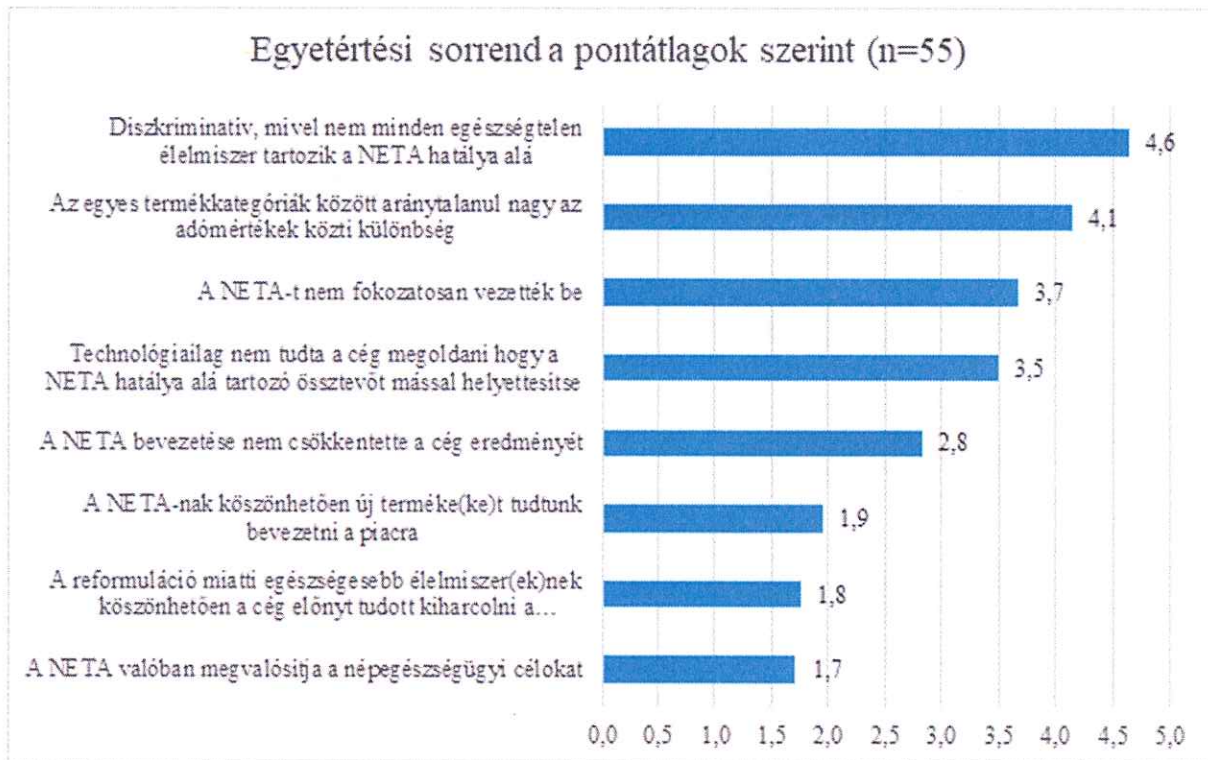
A válaszolók csaknem egyhangúan a NETA-t diszkriminatívnak tartották, és elsőrendűen azt nehezményezték, hogy az egyes termékkategóriák között aránytalanságok vannak (7. ábra).

Ugyanakkor több megkérdezett jelezte, hogy nem változott vagy akár növekedett is az eladási forgalmuk a vizsgált időszakban, de voltak olyanok is, akik csökkenést jeleztek. A csökkenést ugyanakkor főként az árak változásával magyarázták, és csak kisebb arányban indokolták az új összetevők vagy a termék ízének megváltozásával.

⁹ Az összefoglaló a következő két dokumentum alapján készült: Élelmiszergyártók mélyinterjú felmérése 2018 - Összefoglaló jelentés, Készítette: Varga Anita, OGYÉI - Zámbo Eleonóra, EFOP 1.8.10 - Bakacs Márta, OGYÉI, illetve Élelmiszergyártók mélyinterjú felmérése 2018 - Összefoglaló jelentés, Készítette: Illés Éva, OGYÉI - Bakacs Márta, OGYÉI

¹⁰ Az előre definiált szegmensek a következők voltak: 1. energialevek, 2. üdítőitalok, 3. szörpök, 4. alkoholos frissítők és ízesített sörök, 5. előrecsomagolt cukrozott készítmények, 6. cukrozott kakaóporok, 7. gyümölcszék, 8. sós snackek, 9. ételízesítők, 10. alkoholos italok.

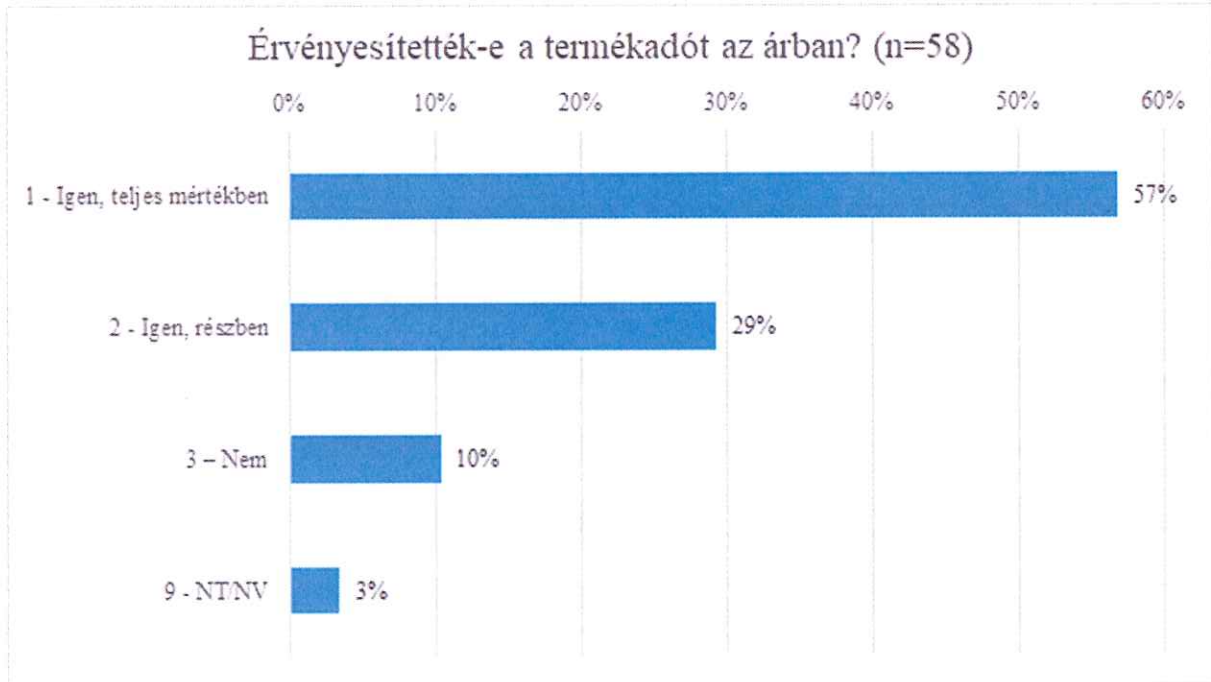
¹¹ A 2018-ban működő NETA által érintett vállalkozások lettek megkérdezve a 2016 utáni időszakról



7. ábra Kérjük, mondja meg mennyire ért ezekkel egyet! Osztályozzon 1-től 5-ig úgy, ahogyan az iskolában szokás, ahol az 1-es azt jelenti, hogy egyáltalán nem ért egyet, az 5-ös pedig, hogy teljes mértékben egyetért az adott állítással!

Fontos ugyanakkor említeni, hogy a megkérdezettek nagy többsége részben vagy egészben érvényesítette a termékadót az értékesítési árban (8. ábra), míg a potenciálisan másodlagos, árváltozást indokló receptúra változás nem volt meghatározó.

Az üzletpolitika változtatása sem volt jellemző a vizsgált időszakban, de amely cégek változtattak, elsősorban a portfólió összetételén és a kapacitások tekintetében hajtottak végre változtatásokat.



8. ábra A 2016.01.01. és 2018.08.31. közötti időszakban érvényesítették-e a termékek árában magát a termékadó összegét?

A mélyinterjúk során megkérdezett vállalatok véleménye szerint a NETA sikerességét az adó bevezetése előtti szakmai szervezetekkel való egyeztetésekkel, a gyártók megfelelő tájékoztatásával és a szükséges termékfejlesztésekre vonatkozó javaslatokkal lehetett volna elősegíteni. Motivációs szempontból továbbá fontosnak tartanák, hogy a befolyt adó összegét transzparens módon népegészségügyi célokra fordítsák (pl.: a befizetett összeg kedvezményezettjéről részben maga a cég dönthessen, amelyet feltehetően akár pozitív kommunikációs elemként is fel tudnának használni reklámtevékenységük során).

A két kutatás alapján összességében elmondható, hogy a válaszadó cégek nem értenek egyet a NETA hatálya alá tartozó élelmiszerek körével, mértékével, azonban a cégek reformulációs lépései összhangban vannak a törvény népegészségügyi céljaival. Ugyanakkor úgy vélik piaci tervezhetőség szempontjából az adó mértékének és termékkörének nem előre bejelentett változtatásai rontják a cégek hosszútávú stratégiai tervezőképességét. Ez utóbbit a receptúra fejlesztések esetén is potenciálisan gátként említik, mivel azok



sokszor túl költségesek és gyakran sikertelenek (~30%), ami addicionális kockázatként jelenik meg működésük során.

A két kutatás eredményeinek általánosíthatóságát érintő alapvető limitáció, hogy mind az online, mind pedig a mélyinterjú kutatás során a mintába került gyártók és forgalmazók nem reprezentatív módon kerültek kiválasztásra, de a végső elemszámok is alacsonyak voltak (66 kérdőív és 30 mélyinterjú). Ebből adódóan a levonható következtetések is elsőrendűen csak tájékoztató jellegűek és nem alkalmasak az érintett cégek teljességének leírására, így megbízható statisztikai következtetések levonására sem. Az eredmények további értelmezhetőségét gátolja, hogy a megkérdezett vállalkozások szükségszerűen csak a működő, azaz a változó szabályozói körülményekhez sikeresen alkalmazkodó vállalatok véleményét tükrözi, tehát a sikertelen, azaz időközben megszűnt vállalkozások által képviselt véleményeket nem, és ilyen módon a megszűnést okozó problémaforrásokra sem volt képes rávilágítani.

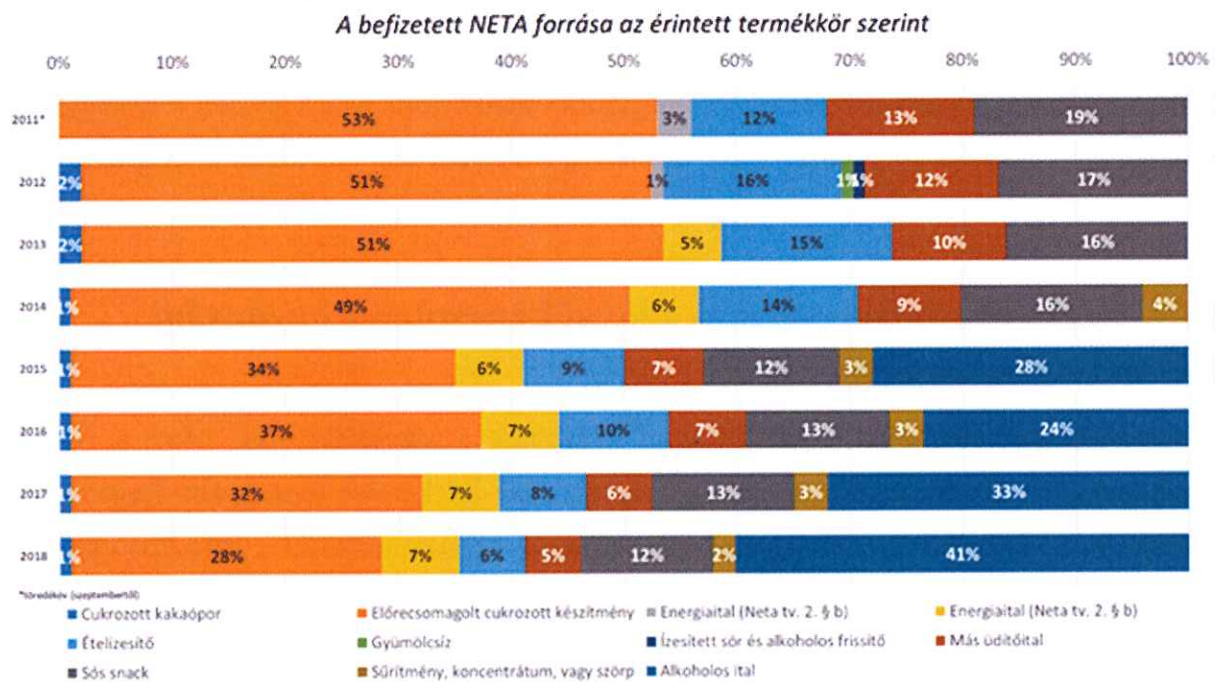
E. Népegészségügyi termékadóval kapcsolatos gazdasági hatásvizsgálat eredményei¹²

A gazdasági hatásvizsgálat célja, annak a kérdésnek a vizsgálata volt, hogy a NETA megfizetésének kötelezettsége hogyan befolyásolta az adóköteles termékeket forgalmazó, Magyarországon székhellyel rendelkező vállalkozások jövedelmezőségét a 2010-2017 közötti időszakban. A hatásvizsgálat egyrészt egy cégdatabázison alapult, amely a 2017-ben létező, NETA befizetési kötelezettséggel potenciálisan érintett vállalkozások nyilvánosan elérhető adatait tartalmazta, másrészt pedig a Nemzeti Adó- és Vámhivatal (NAV) által rendelkezésre bocsátott idősorosan összesített NETA bevallási adatokon.

¹² Az összefoglaló a következő dokumentum alapján készült: A népegészségügyi termékadó bevezetésének gazdasági hatásvizsgálata, Készítette: OGYÉI.

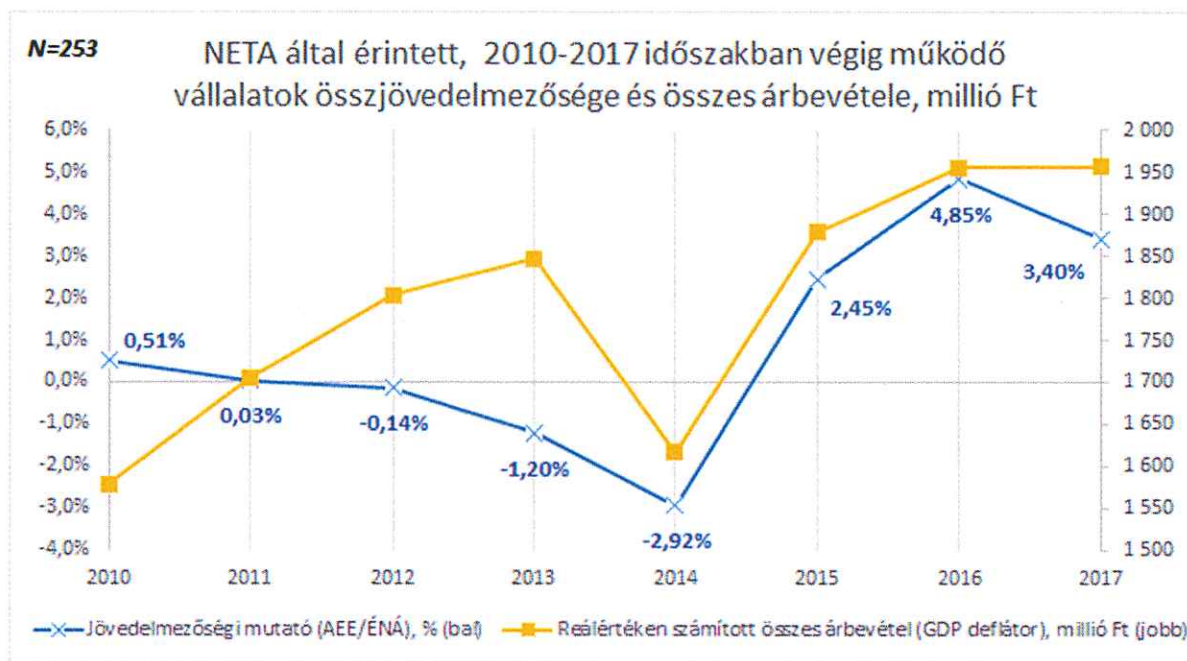
A NAV adatok alapján látható, hogy a NETA befizető vállalkozások köre 2011-2018 időszakban összesítve döntően nagykereskedők, élelmiszergyártók, italgyártók és mezőgazdasági termelésével foglalkozók közül kerül ki (493 db), azonban megfigyelhető, hogy főtevékenységét tekintve több mint egyharmaduk (36,3%) olyan befizető vállalkozás, amely alig köthető az élelmiszerpiachoz (281 db).

Megvizsgálva a befizetések termékkörönként szerint bontott arányait láthatóvá vált, hogy a vizsgált időszakban jelentős változást okozott a NETA hatályának kiterjesztése a különféle alkoholtartalmú termékekre (9. ábra).



9. ábra NETA befizetések termékkör szerinti bontásban (adatok forrása: NAV)

2018-ra az összes az NETA bevételnek már több mint 40 százalékát adták a különféle alkoholos italok (kivéve ízesített sörök) utáni befizetések, miközben a kezdetben meghatározó előrecsomagolt cukrozott készítményekből a befizetések mindössze 28%-a származott. Az alkoholos termékek befizetéseit figyelmen kívül hagyva a befizetések további jelentős hányadát adó előrecsomagolt cukrozott termékek, ételízesítők, más üdítőitalok, sós snackek terén nagyságrendi változás nem figyelhető meg az arányok alakulásában.



10. ábra NETA által potenciálisan érintett, 2010-2018 közötti időszakban végig működő összes vállalatok teljes jövedelmezősége és összes árbevétele (adatok forrása: Igazságügyi Minisztérium, 2019)

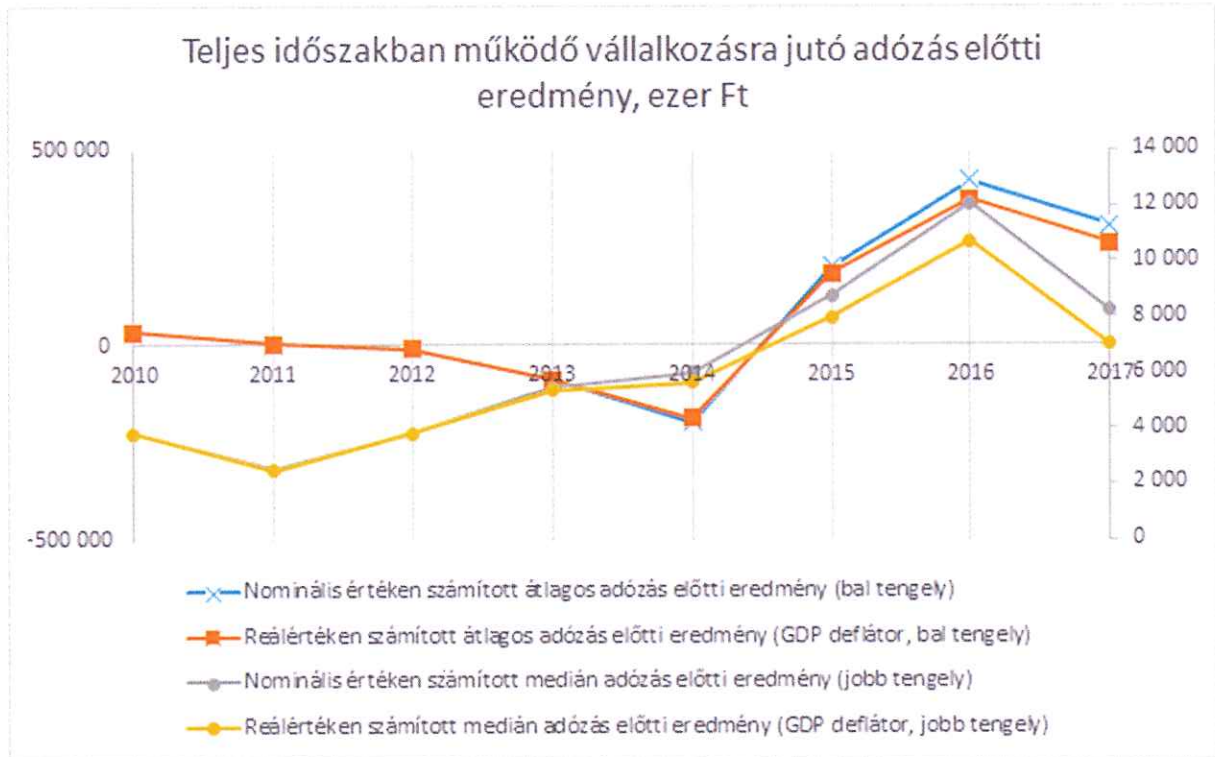
Az idősoros eredményekből látható (10. ábra), hogy 2010 után a vizsgálatba vont cégek összes árbevétele és összesített jövedelmezősége¹³ a kezdeti időszakban ellentétes irányba mozdult el, majd jövedelmezőség és árbevétel is 2014-ben egy lokális mélypontra jutott. 2015-től azonban - a gazdaság növekedésével párhuzamosan - határozottan növekedésnek indult mind a két mutató nagymértékben meghaladva a korábbi értékeiket. Az eredményeket továbbbontva, az értékesítési bevételek középértékeinek vizsgálata alapján elmondható továbbá (11. ábra), hogy a vizsgált időszak végére vállalatok reálértéken elérték, majd valamelyest meghaladták a 2010-es bázisét, valamint az adózás előtti eredmények középértékei is egy stagnáló jellegű időszakot követően bőven meghaladták a bázisév vonatkozó értékeit.

¹³ Az elemzés során a jövedelmezőség indikátora az adózás előtti eredmény (AEE) és az értékesítés nettó árbevétele (ÉNÁ) hányadosaként, százalékban kifejezett mutatóként lett meghatározva.



OGYÉI

Országos Gyógyszerészeti
és Élelmezés-egészségügyi Intézet



11. ábra A teljes időszakban működő egy vállalkozásra jutó adózás előtti eredmény, ezer Ft, 2010-2017 (adatok forrása: Igazságügyi Minisztérium, 2019)

Az értékesítés nettó árbevétele, az adatjelentő vállalkozások számából, a jövedelmezőségből illetve az anyagköltségek alakulásából arra lehet következtetni, hogy a vizsgált időszakban 2014-re lezárulhatott egy nagyobb átrendeződés, mely az átlagos árbevétel csökkenésével járt. A 2014 utáni éveket jellemző gazdasági konjunktúra időszakában az árbevétel növekedése mellett a vizsgált cégek jövedelmezősége is növekedett, stabilizálódott.

Összességében elmondható tehát, hogy habár az adatok kauzális modell megalkotására nem voltak alkalmasak, de a trendek alakulása határozottan azt mutatja, hogy amennyiben a NETA bevezetése hátrányosan is érintette a vizsgált vállalkozások jövedelmezőségét, a hátrány okozta hatásokat a működő vállalkozások a kedvező makrogazdasági környezetnek köszönhetően az időszak végére kivédtek.



Limitáció

A gazdasági hatásvizsgálat alapját jelentő vállalkozói adatbázis kizárólag a 2017-ben működő, főtevékenysége szerint potenciálisan NETA befizetéssel érintett cégeket tartalmazta. Ebből adódóan a vizsgált időszakban a megszűnt vállalkozásokról nem szolgáltatott információt, azaz a vállalkozási adatok alapján levont minden következtetés csak a fennmaradni képes vállalkozásokra érvényes.

Az elemzések során felhasznált nettó árbevétel nem csak a Magyarországon potenciálisan NETA befizetéssel érintett értékesítéseket, hanem az export révén értékesített bevételeket is tartalmazta, melyből adódóan üzletstratégiai változtatásokra nézve nem voltak levonhatóak következtetések (pl.: exportra termelés felfuttatása).

2011-es bevezetése után a NETA által érintett termékek köre és az adó mértéke többször is változott, amely változásokat a hatásvizsgálatban nem volt lehetséges adatszinten kiszűrni.

Az adatokkal, különösen a jövedelmezőséggel kapcsolatos technikai jellegű korlát, hogy a nagyobb NETA-befizetők (például multinacionális, kiskereskedelemben aktív áruházláncok) az adóbefizetésük optimalizálása érdekében leányvállalataik között kiterjedt transzferárazási gyakorlatot folytathatnak, így előfordulhat, hogy míg az egyik adóévben az adott ország helyi szabályai szerint összeállított beszámolóban drámai veszteség jelenik meg, addig a vállalat működésének hétköznapijait inkább bővülés jellemzi, amely folyamatokat az elemzés során nem lehetett kontroll alatt tartani.

F. Valós vásárlási szokások, fogyasztói kosár elemzés eredményei¹⁴

A rendelkezésre álló tanulmány célja a népegészségügyi termékadó (NETA) által érintett termékek árainak és fogyasztásának vizsgálata a NETA bevezetését követő időszakban (2010 és 2018 között).

Az elemzés alapvetően három adatforrásra épített:

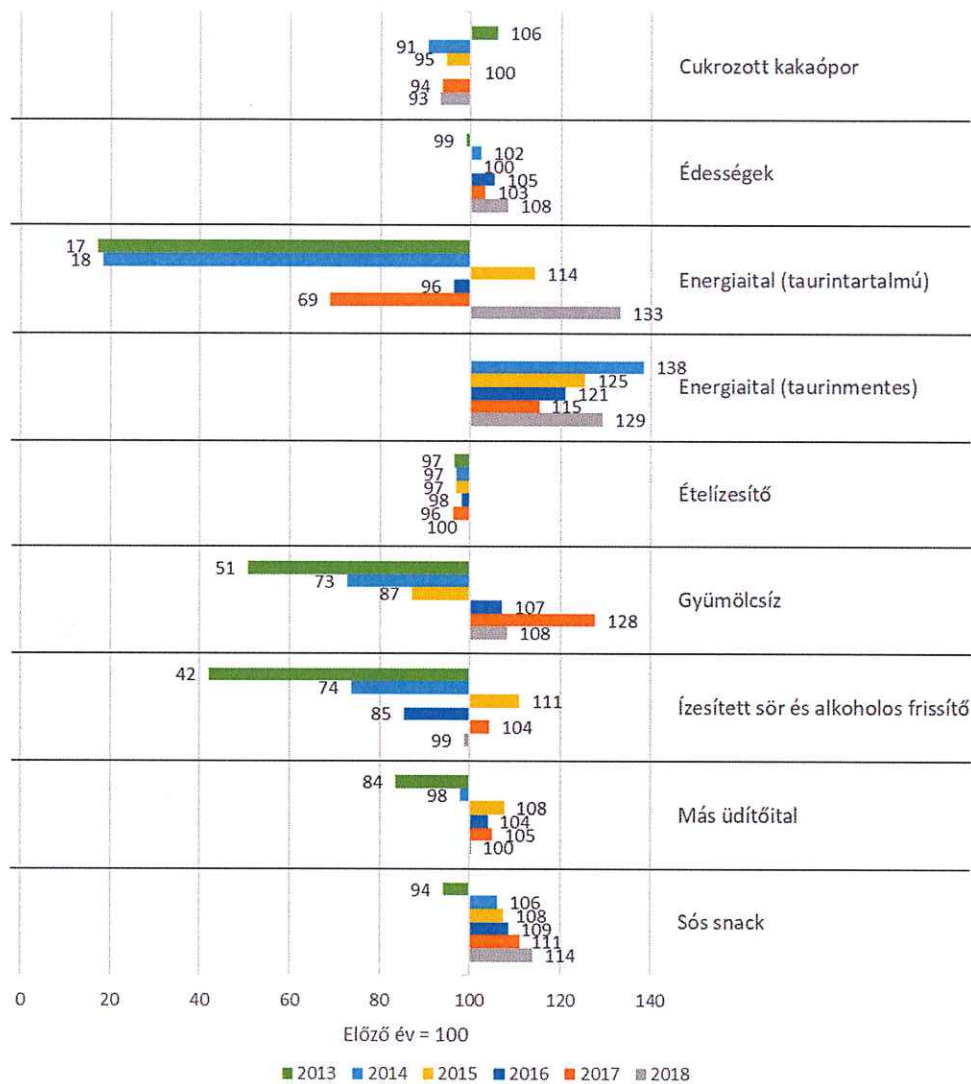
1. elsőrendűen a GfK Hungária háztartáspaneljének (ConsumerScan) adatain alapult, amelyek 2010, 2012, 2015 és 2018 évre vonatkozóan NETA szempontjából kiemelt termékek háztartás-szintű értékesítési volumenét és értékesítési árait, vásárlószámát tartalmazták főbb demográfiai csoportok mentén (régió, gazdasági aktivitás, jövedelem, háztartás létszáma, iskolai végzettség);
2. másodsorban az OGYÉI által az elemzés céljára rendelkezésre bocsátott, a Nemzeti Adó- és Vámhivatal (NAV) által átadott készített NETA befizetéseket tartalmazó adattáblákon;
3. harmadrészt pedig a Központi Statisztikai Hivatal (KSH) nyilvánosan elérhető adatain (STADAT).

Ezen adatforrások alapvetően mind vásárlási adatokon alapulnak, és ilyen módon közvetetten alkalmasak a fogyasztási szokások elemzésére.

Az árak elemzése révén kimutatható volt, hogy a NETA minden érintett termék esetén beépült az árakba. Míg a csokoládék, édes kekszek, szénsavas üdítőitalok, sós keksz és a sör esetén a NETA azonnal beépült a fogyasztói árakba, addig a gyümölcsitalok, az energiatalkok, a sós snackek és az ízesített sörök esetén néhány év alatt ment végbe ezen folyamat.

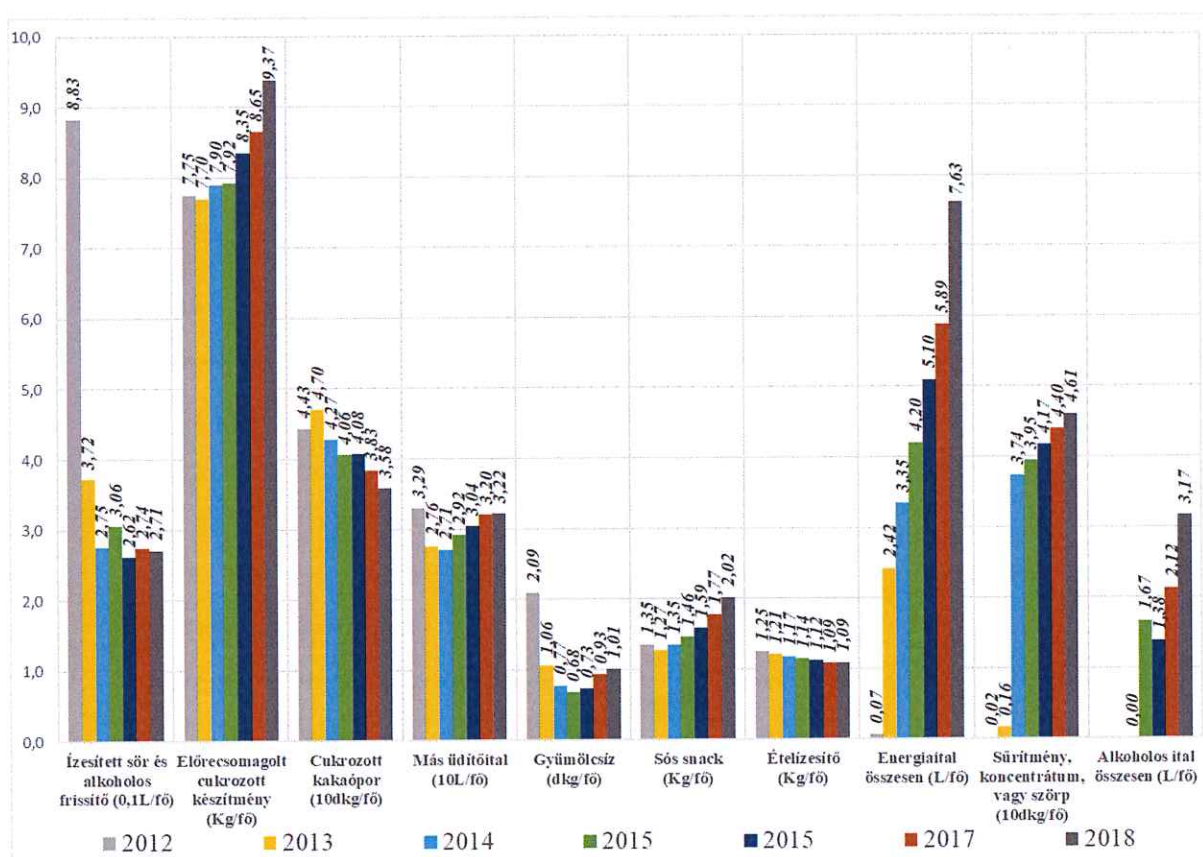
¹⁴ Az összefoglaló a „Fogyasztói kosár vizsgálat háztartás panel adatok statisztikai elemzése” című dokumentum alapján készült, amelyet Berezvai Zombor és Tóth Gergely készített (OGYÉI megbízásából)

Az árak emelkedése ellenére a fogyasztás visszaesése szinte semelyik termék kategória esetén nem volt detektálható. Ennek elsődleges oka feltételezhetően a jövedelmek intenzív növekedése lehetett, illetve a NETA hatálya alá tartozó termékek luxusjóság jellegével magyarázható. Utóbbi azt jelenti, hogy a termékek fogyasztása érzékeny a jövedelmek változására, és a termékekre költött összeg a jövedelememelkedésnél jobban nő.



12. ábra. A NETA köteles termékek értékesítésének változása a kiskereskedelmi volumenindexhez viszonyítva (Adatok forrása: NAV és KSH)

A fogyasztási és költségi adatok alapján a csokoládék, a szénsavas üdítőitalok, az energiatalok, a sós snackek, a sós kekszek és a szeszes italok luxusjószágnak tekinthetők, ennek megfelelően pedig fogyasztásuk jelentősen emelkedett 2012 után (12. ábra). Amivel szemben az édes kekszek, az instant kakaóporok, a gyümölcsitalok és sör esetén a fogyasztói költségek növekedése a jövedelemnövekedés alatt maradt (ún. létszükségleti jóságok). E termékek esetén az árak szerepe jelentősebb, tehát a NETA fogyasztáscsökkentő hatása is erősebb volt (lehet).



13. ábra Egy főre jutó NETA adóalap termékkörönként és évenként (Adatok forrás: NAV és KSH)

Azokban az esetekben, amikor egy termékkategórián belül megkülönböztethetőek voltak a NETA köteles és a nem NETA köteles termékcsoportok, kivétel nélkül minden esetben a NETA bevezetése utáni évben a NETA köteles termékek

fogyasztása kevésbé nőtt vagy jobban visszaesett, mint a nem NETA köteles párjaiké.

A visszaesés ugyanakkor nem bizonyult tartósnak, mert a fogyasztói költségek vizsgálata alapján láthatóvá vált, hogy 2010-ről 2018-ra a NETA köteles termékekre költött abszolút összeg is jelentősen (63%-kal) nőtt, de relatív értelemben a teljes FMCG kiadáshoz viszonyítva is növekedett¹⁵: átlagosan 6,3%-ról 8,4%-ra emelkedett a NETA köteles termékek részesedése a teljes költségen belül. Az egy főre jutó NETA adóalap is legtöbb esetben egy visszaesést követően növekedett (13. ábra)

Tehát összességében kijelenthető, hogy a vizsgált 2018-ig terjedő időszakban egyre rövid visszaesést követő időszak után, a NETA köteles termékek fogyasztói kosárból való részesedése jelentősen emelkedett.

Limitáció: a GfK háztartáspanel adatok csak az otthoni fogyasztásra szánt termékeken alapul és ilyen módon termék-kategóriánként eltérő mértékben fedí le a teljes fogyasztást. Továbbá fontos megemlíteni, hogy az adatfelvételnek nem alapvető eleme a NETA által érintett termékek detektálása, ezért az eredmények értelmezése során bizonytalanságok léphetnek fel.

Az elemzés során előfordult, hogy külsős KSH adatok is felhasználásra kerültek a teljes populációs paraméterek meghatározása céljából (pl.: háztartásasok száma stb.), amennyiben azok nem álltak rendelkezésre a forrás táblákban. Ezen módszertani megoldások az arányok összehasonlítását ugyan nem korlátozták, de pontos egy főre vetített értékek becslésére korlátozottan voltak csak alkalmasak, más becslésektől eltéréseket mutathatnak.

¹⁵ Fast moving consumer goods. Gyorsan forgó fogyasztási cikkek. Lényegében az élelmiszerek és a vegyi árukat szokás érteni alatta. Az elemzés során a GfK által szolgáltatott adatok tartalmazták a teljes háztartási költséget és ilyen módon referenciaként való felhasználásra alkalmasnak mutatkozott.

Értékelés

Ebben a fejezetben a bemutatott tanulmányok eredményeire építve a NETA hosszútávú hatásainak szintetizáló értékelésére kerül sor. Amikor lehetőség nyílik többféle módszerrel, megközelítéssel, értelmezési keretben gyűjtött adatok együttes értékelésére, a kevert módszert (angolul mixed method) vagy másképpen triangularizáció alkalmazása az egyes elemek külön-külön történő értékeléséhez képest többlettudást eredményezhet. A NETA hatásvizsgálatban az érintettek különböző csoportjain (kormányzat, lakosság, gyártók-forgalmazók), különböző módszertannal, különböző adatokat gyűjtöttek, amelyekre különböző szakterületek elemzői, különböző analitikai eljárásokkal állítottak eredményeket. Ebben a szakértői jelentésben ezeket az eredmények többféle szempontból (NETA tv. céljai, érintettek véleményei), kevert módszertan alkalmazásával történő értékelésére került sor. Ez a módszertan így adat-módszertan-kutató-analízis-megközelítés triangularizációnak felel meg.

I. Értékelés a jogalkotó célkitűzései szempontjából

A 2011. évi CIII. tv. a népegészségügyi termékadóról szövege így határozza meg a törvény bevezetés célját: *“Az Országgyűlés a népegészségügyileg nem hasznos élelmiszerek fogyasztásának visszaszorítása és az egészséges táplálkozás előmozdítása, valamint az egészségügyi szolgáltatások, különösen a népegészségügyi célú programok finanszírozásának javítása érdekében a népegészségügyi termékadó fizetésének a kötelezettségéről a következő törvényt alkotja.”* Ennek alapján az alábbi célok azonosíthatók:

1. egészségre kockázatot jelentő élelmiszerek fogyasztásának visszaszorítása és az egészséges táplálkozás előmozdítása,
2. az egészségügyi szolgáltatások finanszírozásának javítása:

A következőkben ezen célkitűzéseket részletesebben vizsgáljuk.

1. célkitűzés: egészségre kockázatot jelentő élelmiszerek fogyasztásának visszaszorítása és az egészséges táplálkozás előmozdítása

- A legtöbb NETA körbe tartozó termék fogyasztása egy átmeneti visszaesést követően abszolút és relatív értelemben is növekedett, ugyanakkor a táplálkozási szokások megváltozásához szükséges egészségtudatosság lecsökkent a vizsgált nyolc év során. Ezek a változások nincsenek összhangban az eredeti jogalkotói szándékkal.
- Az érintett gazdasági szereplők termékeik egy részének egészségkockázatát csökkentették, amely összhangban van a szabályozás céljaival.

Az állítások alátámasztása érdekében különböző adatforrások mentén táblázatosan kerültek összefoglalásra a vonatkozó eredmények:

Adatforrás	Eredmény
NAV-nak NETA körbe tartozó termékek után bejelentett adózott mennyiség (2011-2018)	Egy főre jutó bejelentett adózott mennyiség egy kezdeti rövid visszaesést követően a legtöbb termékcsoporthoz emelkedett.
GfK-Háztartási vásárlási adatok (2010, 2012, 2015, 2018)	Az egy főre eső fogyasztás a NETA által érintett termékcsoporthoz többségénél a bevezetést követő évben visszaesést, majd utána emelkedést mutatott. Részlegesen megfigyelhető volt olyan kedvező irányú változás, amely NETA alá nem tartozó



	termékek helyettesítő fogyasztására utal.
Lakossági felmérések (2012, 2014, 2018)	A NETA terméket fogyasztók aránya a bevezetést követő évhez viszonyítva megemelkedett.
Potenciálisan NETA fizető vállalkozások nyilvános éves beszámolóit (2010-2017)	Az árbevétel és a jövedelmezőség 2014-es mélypont után dinamikusan növekedett.
Válaszadásra hajlandó NETA befizető vállalkozások véleménye (2016-2018)	A vállalkozások egy része forgalomcsökkenésről egy másik része növekedésről számolt be. Új termékek bevezetéséről és egyes NETA körbe tartozó termékek összetételének megváltoztatásáról tettek említést.

2. célkitűzés: az egészségügyi szolgáltatások finanszírozásának javítása

- Az adóhivatal adatai alapján a NETA adóbevételek a kezdeti időszak óta jelentősen nőttek mind a forgalom növekedése, mind pedig az adómértékek változása miatt. A törvény 2011-es bevezetése óta az egészségügyi ágazatnak ebből a forrásból közel 200 Mrd Ft bevétele származott. A 2018-as adatok szerint a befizetett adó 42 Mrd Ft volt, ami az egészségügyi szolgáltatásokat finanszírozó Egészségbiztosítási Alap 1,8%-át tette ki. Így megállapítható, hogy az adóbevételek hozzájárultak az egészségügyi szolgáltatások finanszírozásának kisebb mértékű javításához.

II. Értékelés a lakosság szempontjából

- A lakosság nagymértékben egyetért a NETA célkitűzéseivel, ugyanakkor fogyasztói magatartása az eredmények szerint nincs összhangban azokkal, mert a NETA-t kísérő kommunikáció és az áremelkedés ellenére nőtt az egészségkockázatot jelentő termékek fogyasztása.
- Az adatok arra utalnak továbbá, hogy a NETA hatálya alá tartozó élelmiszerek egy része olyan luxusjóságnak számít, amelynél a lakosság nagyobb mértékben növeli a fogyasztását, mint ahogy a jövedelme növekszik.

Az állítások alátámasztása érdekében különböző adatforrások mentén táblázatosan kerültek összefoglalásra a vonatkozó eredmények:

Adatforrás	Eredmény
Lakossági felmérések (2012, 2014, 2018)	<p>A NETA célkitűzéseivel a lakosság idővel egyre inkább egyetértett.</p> <p>A NETA terméket fogyasztók aránya a bevezetést követő évhez viszonyítva megemelkedett.</p> <p>Vásárláskor az egészségtudatosság jelentősége a kezdeti időszakban is alacsony volt és 2018-ra tovább csökkent.</p>



GfK-Háztartási vásárlási adatok (2010, 2012, 2015, 2018)	A legtöbb termékcsoportban nőtt a fogyasztás a NETA bevezetésének következményeként fellépő áremelkedés ellenére. Az egyes NETA termékek fogyasztása a jövedelemnövekedést meghaladó mértékben nőtt, azaz ezen termékek luxusjószággént viselkedtek.
NAV-nak NETA körbe tartozó termékek után bejelentett adózott mennyiség (2011-2018)	Az egy főre jutó bejelentett adózott mennyiség a legtöbb termékcsoportban nőtt a lakossági fogyasztás növekedésének következményeként.

III. Értékelés gazdasági szereplők szempontjából

- A kutatásokkal elért NETA által érintett vállalkozások kritikus véleményt fogalmaztak az adó hatálya alá vont élelmiszerek köréről, az adó mértékéről és diszkriminatívnak tartják a szabályozást.
- A vállalkozások az adótartalmat érvényesítették áraikban.
- Növekvő adófizetési kötelezettségük teljesítése ellenére jövedelmezőségüket az elmúlt években növelni tudták.
- Több termék esetében megváltoztatták az összetételt és új termékeket vezettek be adóterhük csökkentése érdekében.

Az állítások alátámasztása érdekében különböző adatforrások mentén táblázatosan kerültek összefoglalásra a vonatkozó eredmények:

Adatforrás	Eredmény
GfK-Háztartási vásárlási adatok (2010, 2012, 2015, 2018)	<p>Részlegesen megfigyelhető volt olyan kedvező irányú változás a termékportfólióban, amely NETA alá nem tartozó termékek helyettesítő értékesítésére utal.</p> <p>Minden termék esetén beépült a NETA az árakba.</p>
Potenciálisan NETA fizető vállalkozások nyilvános éves beszámolóí (2010-2017)	2014 után nőtt a cégek árbevétele és jövedelmezősége.
Válaszadásra hajlandó NETA befizető vállalkozások véleménye (2016-2018)	<p>Kritikus véleményt fogalmaztak meg az adó bevezetésének és megváltoztatásának körülményeiről, több termékcsoporthoz esetén diszkriminatívnak tartották.</p> <p>A vállalkozások beépítették az adótartalmat az árakba.</p> <p>Beszámoltak a szabályozáshoz való igazodás céljából megvalósított termékösszetétel-megváltoztatására irányuló lépésekről.</p>

Értékelés összefoglalása

Összefoglalásképpen megállapítható, hogy a 2011-es bevezetése óta a kezdeti pozitív eredmények ellenére

- a népegészségügyi termékadó hosszabb időtávon nem érte el az eredeti célját, mert tartósan nem csökkentette az egészségkockázatot jelentő élelmiszerek fogyasztását,
- az eredmények nem utalnak a lakosság egészségtudatosságának tartós javulására sem.

Megállapítható továbbá, hogy nem látszik igazolódni a gazdasági szereplők azon féelme, hogy a NETA tartós gazdasági károkat okoz, hiszen a vizsgált vállalkozások hosszabb távú jövedelmezősége javulást mutatott.

Az elmúlt nyolc évre visszatekintve az értékelés alapján a törvény hatásossága az egészséges táplálkozás előmozdítása szempontjából összességében nem ítéhető kielégítőnek.

Az eredmények és a nemzetközi tapasztalatok alapján, rövid időn belül a hatásosság növelését célzó ajánlások kidolgozására kerül sor az OGYEI megbízásából az EFOP-1.8.10-VEKOP-17-2017-00001 - Komplex egészségvédelem és szemléletfejlesztés a táplálkozás és a gyógyszerfogyasztás területén című projekt keretében.