

Integrált heti jelentés a légúti kórokozók megjelenéséről

2025. 09. hét: 2025. február 24. – március 2.

Légúti fertőzések általános adatai

Minden év 40. naptári hetétől működik hazánkban a légúti figyelőszolgálat. A klinikai és virológiai adatgyűjtést magában foglaló légúti sentinel surveillance (figyelő szolgálat) célja az influenzavírus, a SARS-CoV-2 és az RSV (légúti óriássejtes vírus) által okozott fertőzések figyelemmel kísérése.

Az 1. táblázat a figyelőszolgálatban résztvevő háziorvosok jelentései alapján mutatja a heveny légúti fertőzés tüneteivel orvoshoz forduló betegek becsült számát országosan.

Hét:	Akut légúti fertőzés tüneteivel orvoshoz fordulók becsült országos száma ¹ :
2025. 05. hét	322 600
2025. 06. hét	307 500
2025. 07. hét	312 600
2025. 08. hét	329 400
2025. 09. hét	329 400

1. táblázat

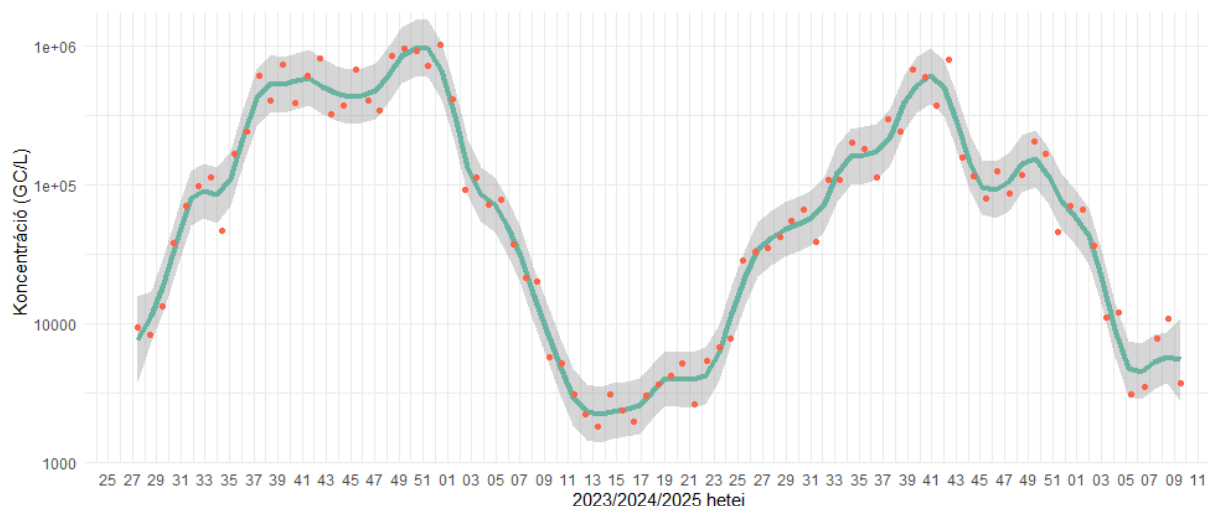
A 9. héten orvoshoz forduló betegek becsült száma megegyezik a 8. héten a heveny légúti fertőzés tüneteivel orvoshoz forduló betegek becsült számával. Az idei és az előző szezonban az orvoshoz forduló betegek számának változását részletesen lásd a légúti figyelőszolgálat adatairól kiadott heti tájékoztatókban:

<https://www.nnk.gov.hu/index.php/jarvanyugy/leguti-figyeloszolgalat.html>

Az akut légúti fertőzéssel orvoshoz fordult betegek korcsoport szerinti megoszlása az alábbiak szerint alakult (A 9. naptári héten a szennyvízben mért SARS-CoV-2 örökítőanyag országos átlagkoncentrációja stagnál (2. ábra). Csökkenés figyelhető meg Budapest Észak-pesti Szennyvíztisztító Telep ellátási területén, Szolnokon és Szombathelyen. Stagnálás 16 helyszínen látható, míg emelkedés Békéscsaba, Kaposvár és Kecskemét esetében tapasztalható (3. ábra).

A szennyvíz eredmények alapján a COVID-19 fertőzések száma alacsony szinten stagnál.

¹ 100 főre kerekítve



2. ábratáblázat):

Korcsoport	A betegek korcsoportos megoszlása	A figyelőszolgálatban résztvevő praxisok korcsoport összetétele alapján számolt arány (százezer azonos korú lakosra eső betegek száma)
0-14 évesek	46,4%	9895,8
15-34 évesek	26,7%	3932,8
35-59 évesek	18,6%	1957,5
60 éven felüliek	8,3%	1017,4

2. táblázat

A 3. táblázat a légúti figyelőszolgálat keretében kijelölt kórházak adatai alapján a súlyos, akut légúti fertőzés (SARI) miatt fölvelt, illetve közülük intenzív/szubintenzív ellátásban részesült betegek számát mutatja.

Hét	Figyelőszolgálatban résztvevő kórházak száma	Akut légúti fertőzés miatt fölvelt betegek száma	Ezek közül intenzív (szubintenzív) ellátásban részesült
2025-5.	24	317	34
2025-6.	24	262	29
2025-7.	24	290	43
2025-8.	24	308	32
2025-9.	24	362	32

3. táblázat

A SARI betegek száma a heveny légúti fertőzés tüneteivel orvoshoz forduló betegek számának 0,11 %-a az idei szezonban, ez a tavalyi (2023/2024-es) szezon azonos időszakának adatának értékével megegyezik. A különböző légúti szezonok adatai csak korlátozottan vethetők össze, az egyes szezonokban az influenzajárvány lefolyása nagyon eltérhet egymástól, és a kezdetük is eltérő lehet. A SARI miatt fölvelt betegek körében a megbetegedés hátterében kimutatott kórokozók heti változását lásd a légúti figyelőszolgálat adatairól kiadott heti tájékoztatókban:

<https://www.nnk.gov.hu/index.php/jarvanyugy/leguti-figyeloszolgalat.html>

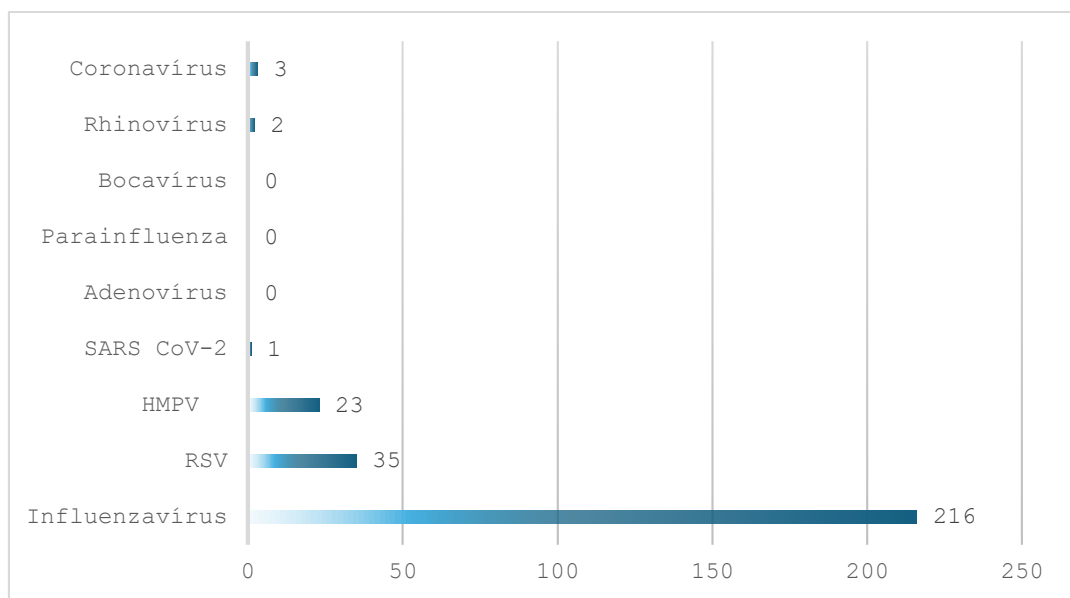
A 4. táblázat a Nemzeti Népegészségügyi és Gyógyszerészeti Központ Nemzeti Influenza Referencia Laboratóriumába érkezett értékelhető minták számát és a vizsgálatok eredményét mutatja. Az eredmények megoszlását az 1. ábra mutatja.

Azonosított vírusok a beküldött légúti mintákban	4. hét	5. hét	6. hét	7. hét	8. hét	9. hét
SARS-CoV-2	7	12	4	5	3	1
Szezonális koronavírus	0	1	1	1	3	3
Rhinovírus	3	0	1	1	2	2
HMPV	8	12	13	11	11	23
Bocavírus	0	2	1	0	0	0
Parainfluenza	0	0	1	0	0	0
Adenovírus	0	0	0	1	0	0
RSV	8	15	24	25	28	35
Influenzavírus	244	244	269	260	193	216
negatív vizsgálat	217	225	199	191	258	179
Összes értékelhető minta	487	511	513	495	498	459

4. táblázat

*Humán metapneumovírus (HMPV)

A HMPV már viszonylag régebb óta (2001-ban izolálták először) ismert légúti tüneteket okozó vírus. Az őszi-téli szezonban terjed a többi légúti vírushoz hasonlóan cseppfertőzéssel, azaz köhögés, tüsszentés, nevetés, beszéd útján a betegből, vagy tünetmentes személyből a levegőbe és onnan az egészséges, fogékony emberbe jutó légúti váladék útján történik a fertőződés. Ritkábban kéz útján, a szennyezett kézzel az orr, száj, szem nyálkahártyájába dörzsölve is történhet a fertőződés. Általában a többi légúti vírusfertőzésre jellemző tünetekhez hasonló panaszokat okoz: láz, hidegrázás, végtagfájdalmak, torokfájás, orrfolyás. A molekuláris genetikai vizsgálatok elterjedésével világszerte a légúti mintákat egyre gyakrabban vizsgálják HMPV-re is. Magyarországon a 2022/2023-as szezontól kezdődően a sentinel orvosok által beküldött légúti mintákat rutinszerűen is vizsgálja HMPV-re az NNGYK laboratóriuma.



SARS-CoV-2 (COVID-19)

Az 5. táblázat a Nemzeti Népegészségügyi és Gyógyszerészeti Központ Nemzeti Influenza Referencia Laboratóriumába beküldött összes, és SARS-CoV-2 pozitív minták számát beküldők szerinti megoszlásban mutatja.

7. hét	mintaszám	Ebből SARS-CoV-2 pozitív	pozitivitási arány
Sentinel házi orvosok által küldött minták	314	0	-
Sentinel kórházak által beküldött minták	42	0	-
Hagyományos diagnosztikus célú minták	122	0	-

5. táblázat

A 6. táblázat a figyelőszolgálatra kijelölt kórházakban a súlyos akut felső légúti fertőzéssel (SARI) felvett betegek között a SARS-CoV-2 pozitív betegek számát és arányát mutatja.

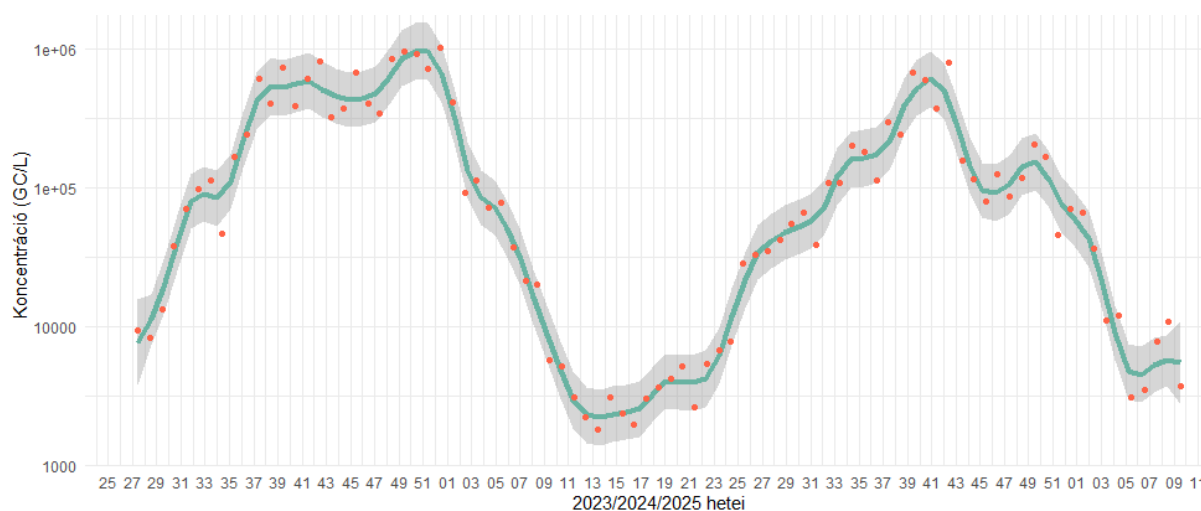
SARI miatt felvett betegek száma a kijelölt kórházakban	Ebből igazolt SARS-CoV-2 fertőzött	arány
362	2	0,55%

6. táblázat

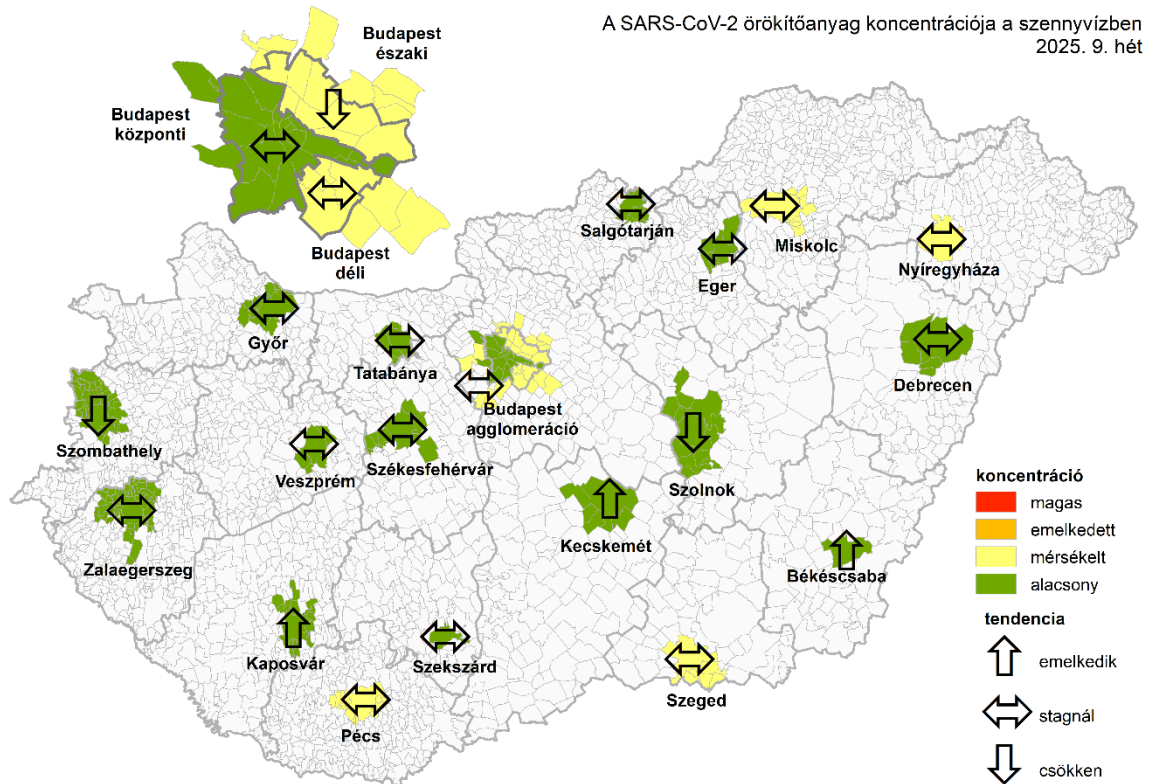
NNGYK szennyvíz koronavírus korai előrejelző rendszer eredményei

A 9. naptári héten a szennyvízben mért SARS-CoV-2 örökítőanyag országos átlagkoncentrációja stagnál (2. ábra). Csökkenés figyelhető meg Budapest Észak-pesti Szennyvíztisztító Telep ellátási területén, Szolnokon és Szombathelyen. Stagnálás 16 helyszínen látható, míg emelkedés Békéscsaba, Kaposvár és Kecskemét esetében tapasztalható (3. ábra).

A szennyvíz eredmények alapján a COVID-19 fertőzések száma alacsony szinten stagnál.



2. ábra A szennyvízben mért SARS-CoV-2 kópiaszám országos, lakosságárányos súlyozott átlaga. A véletlenszerű ingadozások hatásának kiszűrése érdekében nem-parametrikus regressziós LOESS módszerrel létrehozott simított görbe (zöld). A piros pontok a nyers adatokat mutatják, a szürke sáv a 95%-os konfidencia-intervallumot jelöli.

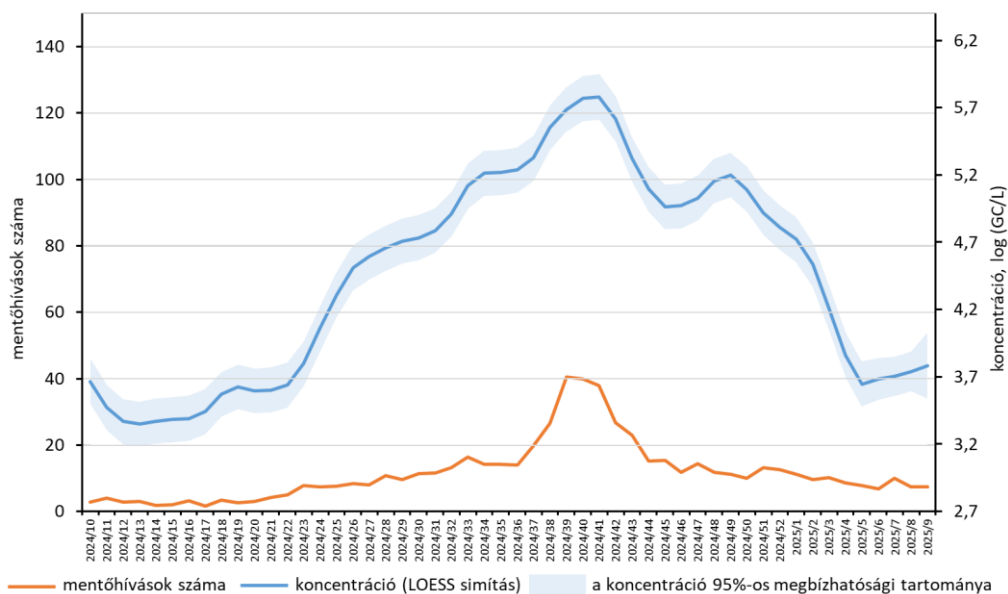


3. ábra

A SARS-CoV-2 örökítőanyag koncentráció-kategóriája és a változás iránya a vizsgált szennyvíztisztító-telepekre érkező nyers szennyvízben.

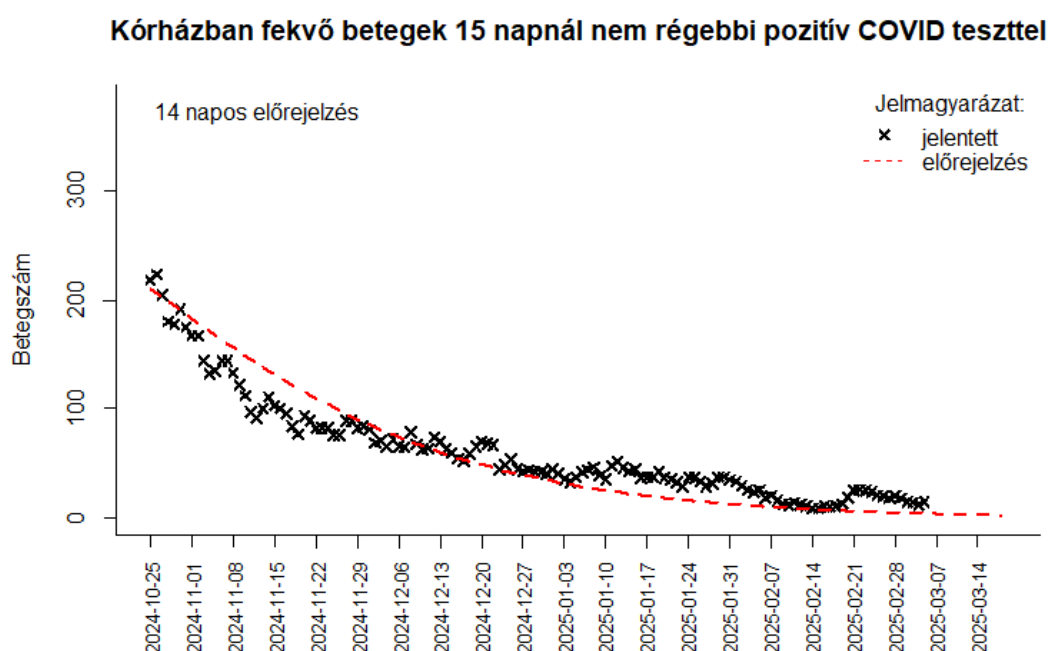
Az Országos Mentőszolgálat esetei

COVID-19 miatti mentőhívások heti átlagos száma és a szennyvízben mért SARS-CoV-2 kópiaszám, Magyarország, 2024. 10. – 2025. 9. hét



Kórházi esetszámok

Az Elektronikus Egészségügyi Szolgáltatási Térből (EESZT) kapott esetszámok szerint, a kórházban fekvő, 15 napnál nem régebbi pozitív COVID teszttel rendelkező betegek száma összességében – átmeneti ingadozásokkal – csökkenő tendenciát mutat. Az EESZT-ből kapott esetszámok nem a légúti tünetek miatt felvett vagy kórházban ápolott betegekre vonatkoznak, ebben az adatbázisban szerepelnek azon betegek is, akiknél a kórházi ápolás háttérében teljesen más ok áll, de a kórházi felvételkor vagy az ellátás során a COVID-19 kimutatására irányuló teszt pozitív lett náluk. A függvény-extrapoláció alapú előrejelzés szerint a **következő két hétben a kórházi esetszámok nagyon alacsony szinten történő ingadozása várható.**



5. ábra

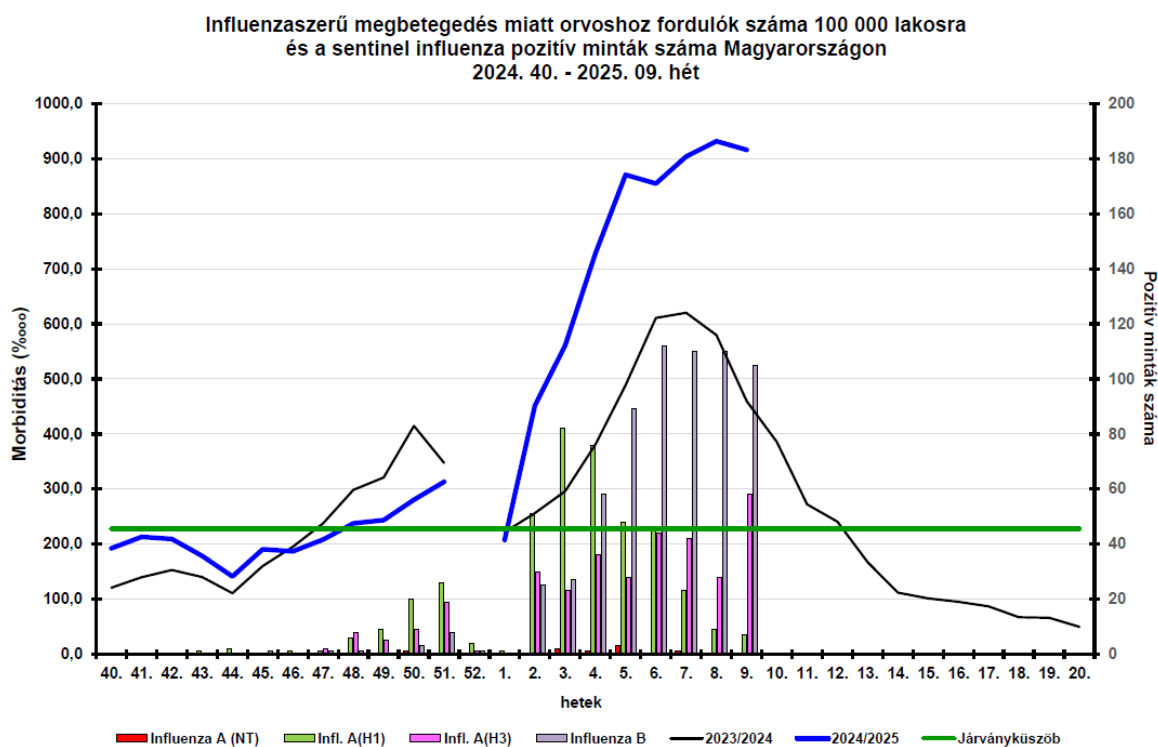
Influenzavírus

A 7. táblázat a figyelőszolgálatban résztvevő orvosok jelentései alapján mutatja az influenzaszerű megbetegedés tüneteivel orvoshoz forduló betegek becsült számát országosan.

Hét:	Influenzaszerű megbetegedés tüneteivel orvoshoz fordulók becsült országos száma ² :
2025. 5. hét	83 600
2025. 6. hét	82 100
2025. 7. hét	86 800
2025. 8. hét	89 400
2025. 9. hét	87 900

7. táblázat

A következő ábrán (6. ábra) az idei és előző évi becsült influenza megbetegedési (morbidity) adatokat hasonlítjuk össze, (fekete vonal: 2023/24-es adatok, kék vonal: 2024/25-ös adatok) összevetve a sentinel influenza pozitív minták típus szerinti számával (színezett oszlopok, a mintaszámok bal oldali tengelyen olvashatók le.) Az influenzaszerű tünetekkel orvoshoz fordulók száma közel azonos az előző hetivel, és a tünetek háttérében legnagyobb arányban az influenza B fertőzés azonosítható.



Forrás: Nemzeti Népegészségügyi és Gyógyszerészeti Központ

6. ábra

Az influenzaszerű megbetegedés tüneteivel orvoshoz forduló betegek korcsoport szerinti megoszlása az alábbiak szerint alakult (8. táblázat). Elsősorban a 15 év alatti gyermekek jelentkeznek a háziorvosnál influenzaszerű tünetekkel.

² 100 főre kerekítve

Korcsoport	A betegek korcsoportos megoszlása	A figyelőszolgálatban résztvevő praxisok korcsoport összetétele alapján számolt arány (százezer azonos korú lakosra eső betegek száma)
0-14 évesek	43,6%	2480,2
15-34 évesek	29,3%	1151,1
35-59 évesek	20,3%	572,8
60 éven felüliek	6,8%	221,7

8. táblázat

A Nemzeti Népegészségügyi és Gyógyszerészeti Központ Nemzeti Influenza Referencia Laboratóriumába a sentinel orvosok által beküldött minták közül kimutatott influenza vírusok típus szerinti megoszlását a 9. táblázat mutatja.

Sentinel háziorvosok által beküldött mintaszám	igazolt influenza A H1N1pdm09	igazolt influenza A(H3)	Igazolt influenza A (NT)	igazolt influenza B	Összes igazolt pozitivitási arány
314	7	58	0	105	54,1%

9. táblázat

Az influenza vírus okozta megbetegedések száma és aránya egyértelműen dominál a légúti fertőzés tüneteivel háziorvoshoz fordulóknak, valamint a kórházi felvételt igénylő SARI betegek esetében is.

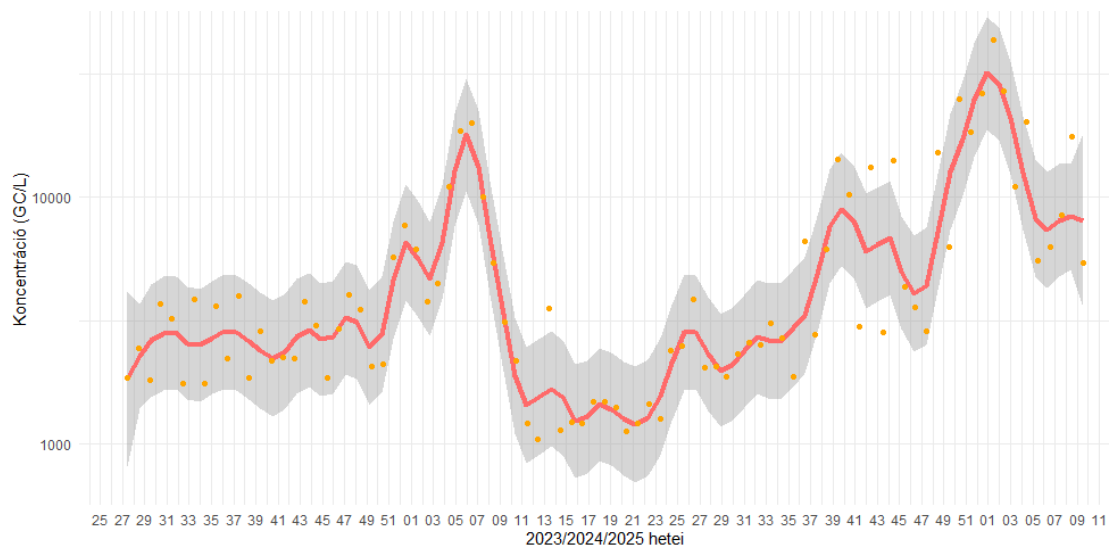
SARI miatt felvett betegek száma a kijelölt kórházakban	Ebből igazolt influenza fertőzött	arány
362	124	34,2%

10. táblázat

NNGYK szennyvíz influenza A korai előrejelző rendszer eredményei

Az Influenza A örökítőanyag országos átlagkoncentrációja stagnál. A 9. naptári héten Budapest Észak- és Dél-pesti Szennyvíztisztító Telep ellátási területe, Eger, Győr, Kaposvár, Kecskemét, Miskolc, Nyíregyháza, Pécs és Szekszárd esetében volt kimutatási határ felett az influenza A örökítőanyagának mennyisége (7. ábra).

A szennyvíz eredmények alapján az Influenza A fertőzések számának további növekedése nem várható.

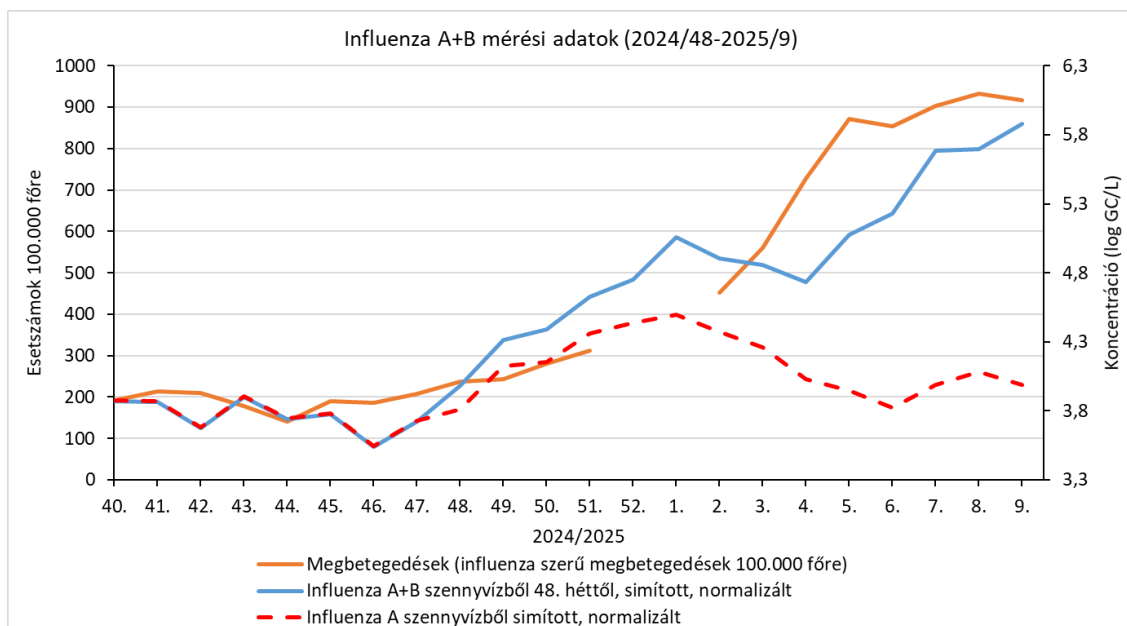


7. ábra A szennyvízben mért Influenza A kópiaszám országos, lakosságárányos súlyozott átlaga. A véletlenszerű ingadozások hatásának kiszűrése érdekében nem-parametrikus regressziós LOESS módszerrel létrehozott simított görbe (piros). A narancssárga pontok a nyers adatokat mutatják, a szürke sáv a 95%-os konfidencia-intervallumot jelöli.

Influenza A+B

A légúti figyelőszolgálat által közölt magas influenza B megbetegedési adatok miatt az influenza A szennyvíz eredményeket 2024. 48. hetétől kiegészítettük az influenza B örökítőanyag szennyvízből kimutatott mennyiségének eredményeivel.

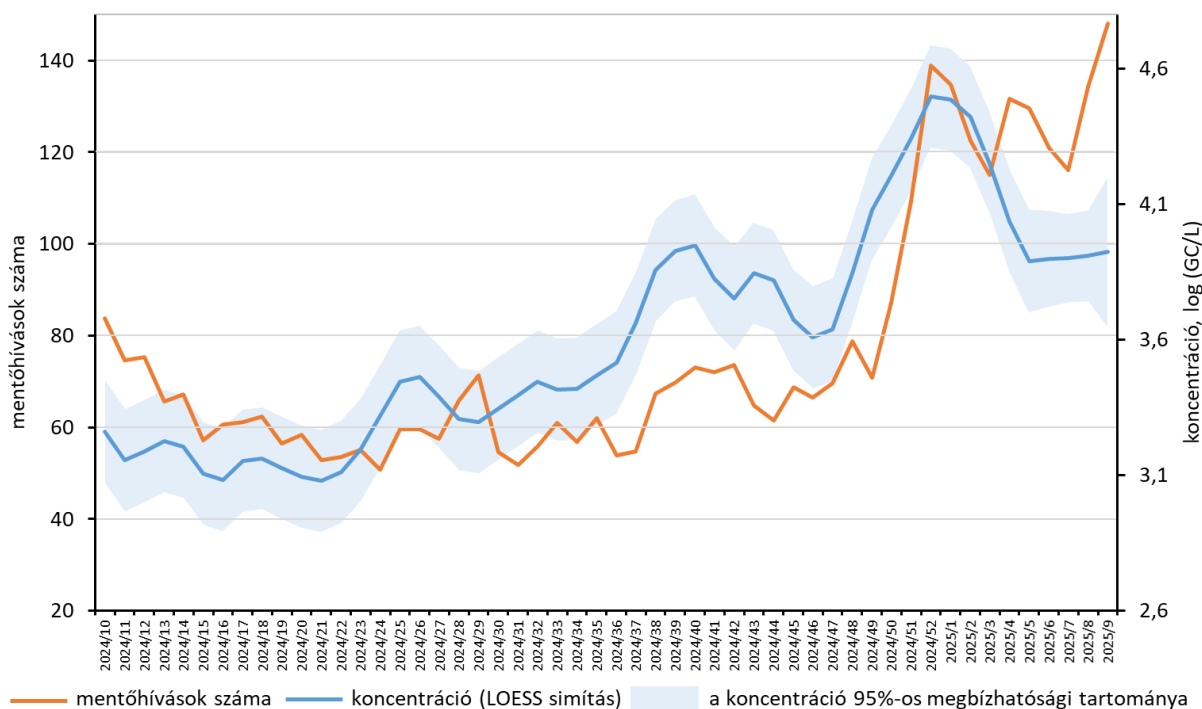
A 8. ábrán az influenza A és B szennyvízből kimutatott örökítőanyagának mennyiségi változását és az influenzaszerű megbetegedések százezer lakosra számított becslét ábrázoltuk. (Az örökítőanyag koncentrációt a jobb oldali, az esetszámokat a bal oldali függőleges tengelyen lehet leolvasni.)



8. ábra

Az Országos Mentőszolgálat esetei

Influenzaszerű megbetegedések miatti mentőhívások heti átlagos száma és a szennyvízben mért Influenza A kópiaszám, Magyarország, 2024. 10. – 2025. 9. hét



9. ábra

RSV

Népegészségügyi és Gyógyszerészeti Központ Nemzeti Influenza Referencia Laboratóriumába a sentinel orvosok által beküldött 314 betegtől származó minta vizsgálata során 8 betegnél az RSV-t mutatták ki. Emellett a kijelölt kórházak által beküldött mintákból 16, a hagyományos mintabeküldés keretében érkezett mintákból szintén 11 bizonyult RSV pozitívnak.

	Sentinel házi orvosok által küldött minták száma	Ebből RSV pozitív	pozitivitási arány
8. hét	339	8	2,5%

11. táblázat

A tünetek alapján nem állapítható meg a légúti fertőzés háttérben álló kórokozó, így az akut légúti fertőzés tüneteivel orvoshoz forduló körében RSV okozta fertőzés előfordulhat.

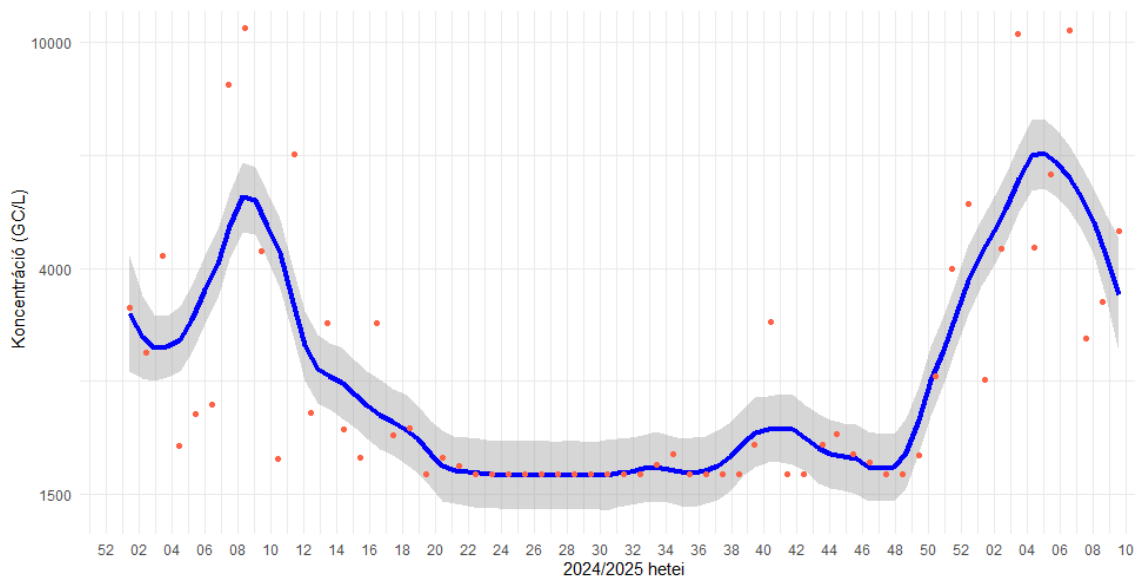
SARI miatt felvett betegek száma a kijelölt kórházakban	Ebből igazolt RSV fertőzött	arány
362	58	16,02%

12. táblázat

NNGYK szennyvíz RSV korai előrejelző rendszer eredményei

Dél-pesti Szennyvíztisztító Telep ellátási területe, Debrecen, Kaposvár, Miskolc, Nyíregyháza, Pécs, Salgótarján, Székesfehérvár, Szekszárd és Tatabánya esetében volt kimutatási határ felett az RSV örökítőanyagának mennyisége.

Az RSV örökítőanyagának méréséből származó eredmények esetében a szokottnál nagyobb a bizonytalanság, így előrejelzés a 9. hétre nem adható.



10. ábra A szennyvízben mért RSV kópiaszám országos, lakosságarányos súlyozott átlaga. A véletlenszerű ingadozások hatásának kiszűrése érdekében nem-parametrikus regressziós LOESS módszerrel létrehozott simított görbe (sötétkék). A narancssárga pontok a nyers adatokat mutatják, a szürke sáv a 95%-os konfidencia-intervallumot jelöli.

További információk

A légúti figyelőszolgálat aktuális heti adatait tartalmazó részletes tájékoztató elérhető: <https://nnk.gov.hu/index.php/jarvanyugy/leguti-figyeloszolgalat/category/390-leguti-figyeloszolgalat-adatai-2024-2025-evi-szezon.html>

A szennyvízvizsgálatokról további információ található a <https://nngyk.gov.hu/hu/szennyviz.html?start=0> linken