

Integrált heti jelentés a légúti kórokozók megjelenéséről

2025. 04. hét: 2025. január 20. – 26.

Légúti fertőzések általános adatai

Minden év 40. naptári hetétől működik hazánkban a légúti figyelőszolgálat. A klinikai és virológiai adatgyűjtést magában foglaló légúti sentinel surveillance (figyelő szolgálat) célja az influenzavírus, a SARS-CoV-2 és az RSV (légúti óriássejtes vírus) által okozott fertőzések figyelemmel kísérése.

Az 1. táblázat a figyelőszolgálatban résztvevő háziorvosok jelentései alapján mutatja a heveny légúti fertőzés tüneteivel orvoshoz forduló betegek becsült számát országosan.

Hét:	Akut légúti fertőzés tüneteivel orvoshoz fordulók becsült országos száma:
2024. 51. hét	234 700
2025. 01. hét	137 300
2025. 02. hét	222 900
2025. 03. hét	246 900
2025. 04. hét	295 500

1. táblázat

Az idei és az előző szezonban az orvoshoz forduló betegek számának változását részletesen lásd a légúti figyelőszolgálat adatairól kiadott heti tájékoztatókban:

<https://www.nnk.gov.hu/index.php/jarvanyugy/leguti-figyeloszolgalat.html>

Az akut légúti fertőzéssel orvoshoz fordult betegek korcsoport szerinti megoszlása az alábbiak szerint alakult (2. ábra):

Korcsoport	A betegek korcsoportos megoszlása	A figyelőszolgálatban résztvevő praxisok korcsoport összetétele alapján számolt arány (százezer azonos korú lakosra eső betegek száma)
0-14 évesek	47,7%	9120,4
15-34 évesek	24,9%	3297,7
35-59 évesek	18,5%	1747,0
60 éven felüliek	8,9%	977,2

2. táblázat

A 3. táblázat a légúti figyelőszolgálat keretében kijelölt kórházak adatai alapján a súlyos, akut légúti fertőzés (SARI) miatt fölvetett, illetve közülük intenzív/szubintenzív ellátásban részesült betegek számát mutatja.

Hét	Figyelőszolgálatban résztvevő kórházak száma	Akut légúti fertőzés miatt fölvetett betegek száma	Ezek közül intenzív (szubintenzív) ellátásban részesült
2024-52	24	nem érkezett adat	nem érkezett adat
2025-1.	24	220	26
2025-2.	24	238	21
2025-3.	24	250	29
2025-4.	24	293	36

3. táblázat

A SARI betegek száma a heveny légúti fertőzés tüneteivel orvoshoz forduló betegek számának 0,09 %-a az idei szezonban, ez teljesen megegyezik a tavalyi (2023/2024-es) szezon azonos időszakának adataival. A különböző légúti szezonok adatai csak korlátozottan vethetők össze, az egyes szezonokban az influenzajárvány lefolyása nagyon eltérhet egymástól, és a kezdetük is eltérő lehet. A SARI miatt fölvetett betegek körében a megbetegedés háttérében kimutatott kórokozók heti változását lásd a légúti figyelőszolgálat adatairól kiadott heti tájékoztatókban:

<https://www.nnk.gov.hu/index.php/jarvanyugy/leguti-figyeloszolgalat.html>

A 4. táblázat a Nemzeti Népegészségügyi és Gyógyszerészeti Központ Nemzeti Influenza Referencia Laboratóriumába érkezett értékelhető minták számát és a vizsgálatok eredményét mutatja. Az eredmények megoszlását az 1. ábra mutatja.

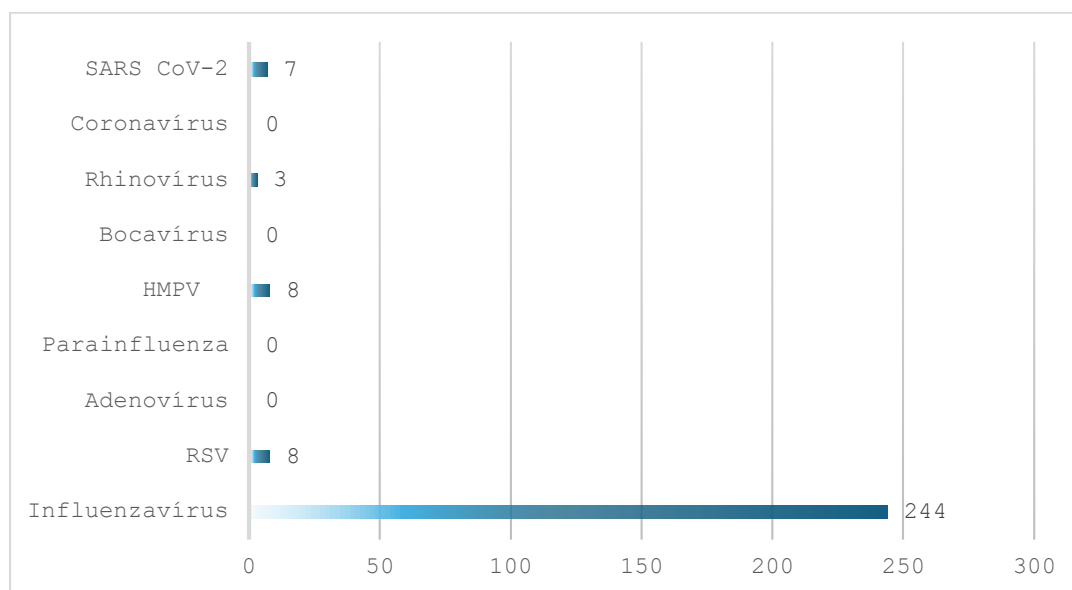
Azonosított vírusok a beküldött légúti mintákban	51. hét	52. hét	1. hét	2. hét	3. hét	4. hét
SARS-CoV-2	18	2	0	24	12	7
Szezonális koronavírus	1	0	0	1	1	0
Rhinovírus	2	1	1	2	3	3
HMPV	1	0	0	4	7	8
Bocavírus	0	0	0	0	0	0
Parainfluenza	0	0	0	0	0	0
Adenovírus	1	1	0	1	0	0
RSV	5	0	2	10	13	8
Influenzavírus	79	8	9	135	179	244
negatív vizsgálat	193	5	14	200	212	217
Összes értékelhető minta	300	17	26	377	427	487

4. táblázat

*Humán metapneumovírus (HMPV)

A HMPV már viszonylag régebb óta (2001-ban izolálták először) ismert légúti tüneteket okozó vírus. Az őszi-téli szezonban terjed a többi légúti vírushoz hasonlóan cseppfertőzéssel, azaz köhögés, tüsszentés, nevetés, beszéd útján a betegből, vagy tünetmentes személyből a levegőbe és onnan az egészséges, fogékony emberbe jutó légúti váladék útján történik a fertőződés. Ritkábban kéz útján, a szennyezett kézzel az orr, száj, szem nyálkahártyájába dörzsölve is történhet a fertőződés. Általában a többi légúti

vírusfertőzésre jellemző tünetekhez hasonló panaszokat okoz: láz, hidegrázás, végtagfájdalmak, torokfájás, orrfolyás. A molekuláris genetikai vizsgálatok elterjedésével világszerte a légúti mintákat egyre gyakrabban vizsgálják HMPV-re is. Magyarországon a 2022/2023-as szezontól kezdődően a sentinel orvosok által beküldött légúti mintákat rutinszerűen is vizsgálja HMPV-re az NNGYK laboratóriuma.



1. ábra Légúti vírusok megoszlása a PCR pozitív mintákban

SARS- CoV-2 (COVID-19)

Az 5. táblázat a Nemzeti Népegészségügyi és Gyógyszerészeti Központ Nemzeti Influenza Referencia Laboratóriumába beküldött összes, és SARS-CoV-2 pozitív minták számát beküldők szerinti megoszlásban mutatja.

1. hét	mintaszám	Ebből SARS-CoV-2 pozitív	pozitivitási arány
Sentinel házi orvosok által küldött minták	333	5	1,5%
Sentinel kórházak által beküldött minták	47	2	4,2%
Hagyományos diagnosztikus célú minták	107	0	-

5. táblázat

A 6. táblázat a figyelőszolgálatra kijelölt kórházakban a súlyos akut felső légúti fertőzéssel (SARI) felvett betegek között a SARS-CoV-2 pozitív betegek számát és arányát mutatja.

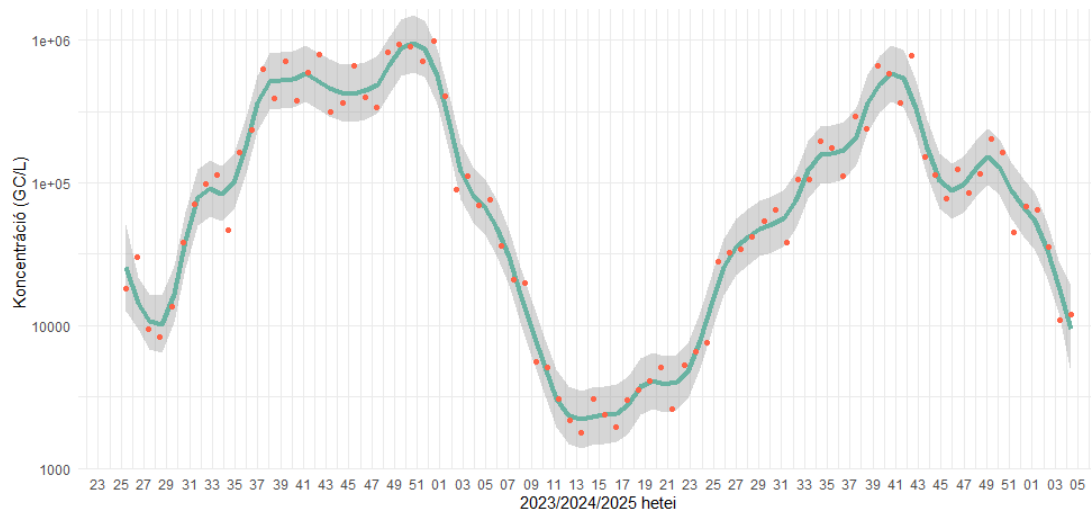
SARI miatt felvett betegek száma a kijelölt kórházakban	Ebből igazolt SARS-CoV-2 fertőzött	arány
293	13	4,4%

6. táblázat

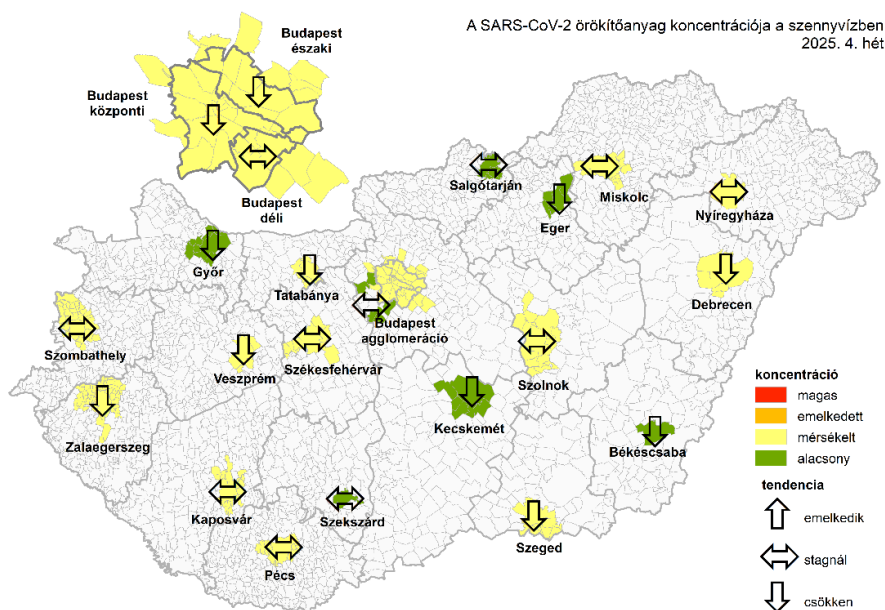
NNGYK szennyvíz koronavírus előrejelző rendszer eredményei

A 4. naptári héten a szennyvízben mért SARS-CoV-2 örökítőanyag országos átlagkoncentrációja csökken (2. ábra). Csökkenés figyelhető meg Békéscsabán, Budapest Észak-pesti és Központi Szennyvíztisztító Telep ellátási területén, Debrecenben, Egerben, Győrben, Kecskeméten, Szegeden, Tatabányán, Veszprémben és Zalaegerszegen. Stagnálás 11 helyszínen látható, míg emelkedés sehol sem tapasztalható (3. ábra).

A szennyvíz eredmények alapján a COVID-19 fertőzések számának további csökkenése várható a következő hetekben.



2. ábra A szennyvízben mért SARS-CoV-2 kópiaszám országos, lakosságárányos súlyozott átlaga. A véletlenszerű ingadozások hatásának kiszűrése érdekében nem-parametrikus regressziós LOESS módszerrel létrehozott simított görbe (zöld). A piros pontok a nyers adatokat mutatják, a szürke sáv a 95%-os konfidencia-intervallumot jelöli.

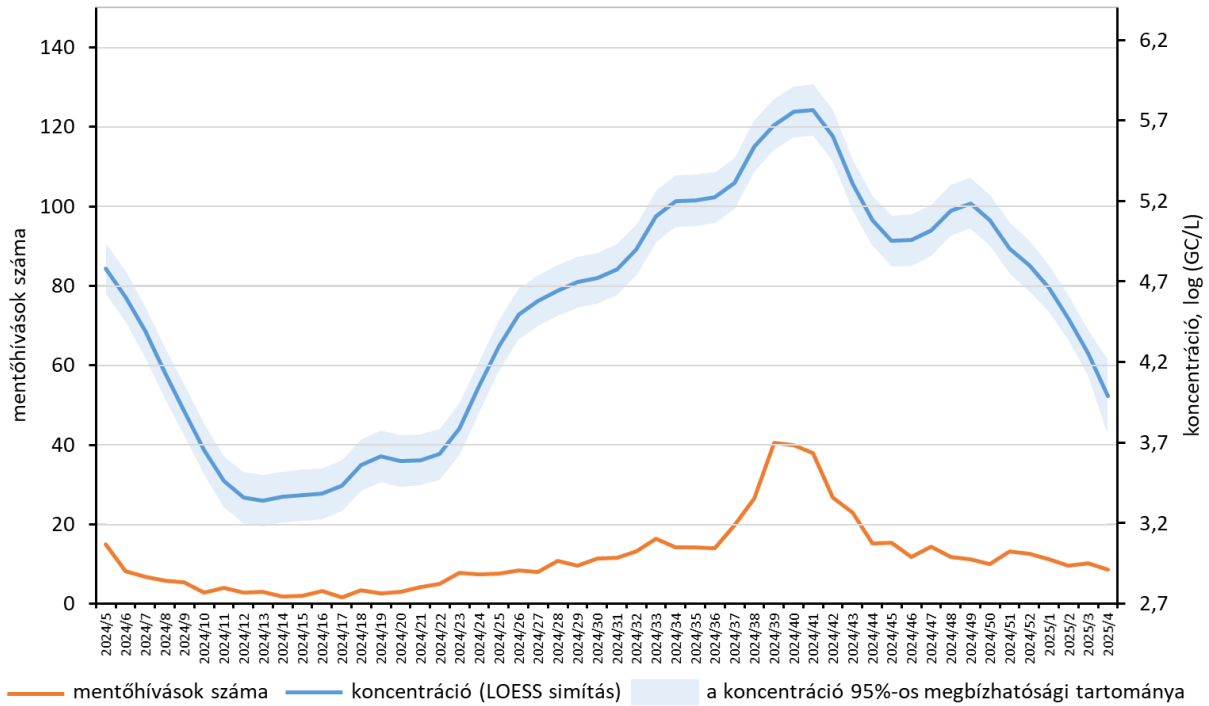


3. ábra

A SARS-CoV-2 örökítőanyag koncentráció-kategóriája és a változás iránya a vizsgált szennyvíztisztító-telepekre érkező nyers szennyvízben.

Az Országos Mentőszolgálat esetei

COVID-19 miatti mentőhívások heti átlagos száma és a szennyvízben mért SARS-CoV-2 kópiaszám, Magyarország, 2024. 5. – 2025. 4. hét

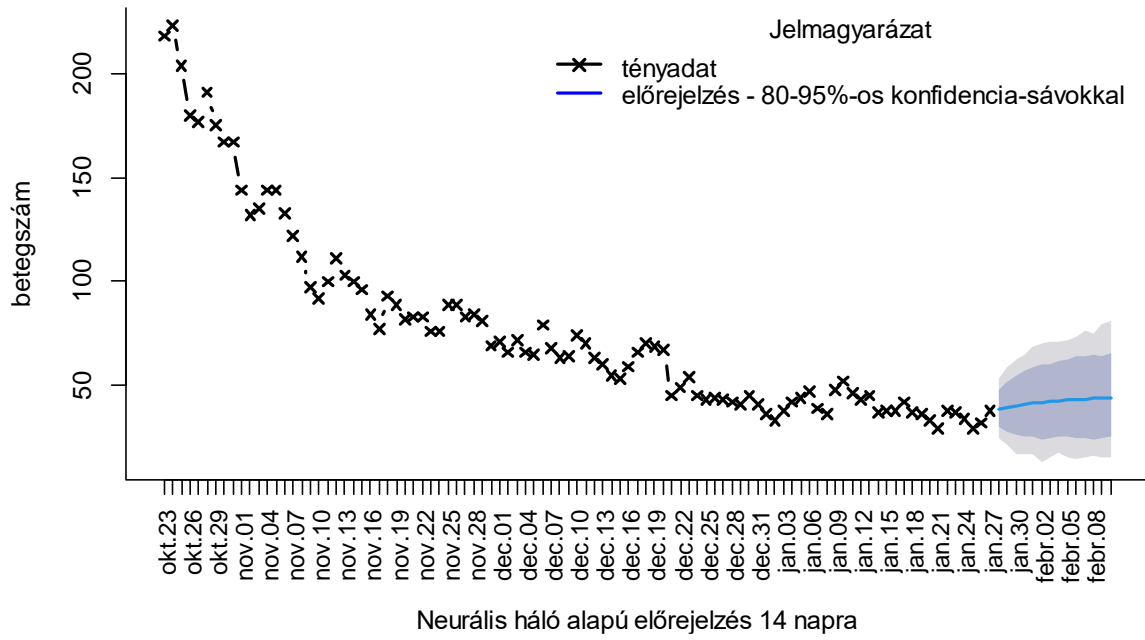


4. ábra

Kórházi esetszámok

Az Elektronikus Egészségügyi Szolgáltatási Térből (EESZT) kapott esetszámok szerint, a kórházban fekvő, 15 napnál nem régebbi pozitív COVID teszttel rendelkező betegek száma összességében – átmeneti ingadozásokkal – csökkenő tendenciát mutat. Az EESZT-ből kapott esetszámok nem a légúti tünetek miatt felvett vagy kórházban ápolott betegekre vonatkoznak, ebben az adatbázisban szerepelnek azon betegek is, akiknél a kórházi ápolás hátterében teljesen más ok áll, de a kórházi felvételkor vagy a kórházi ápolás során a COVID-19 kimutatására irányuló teszt pozitív lett náluk. A neurális háló alapú előrejelzés szerint a **következő két hétben a kórházi esetszámok alacsony szinten történő ingadozása várható.**

14 napnál nem régebbi kórházi COVID betegek száma



5. ábra

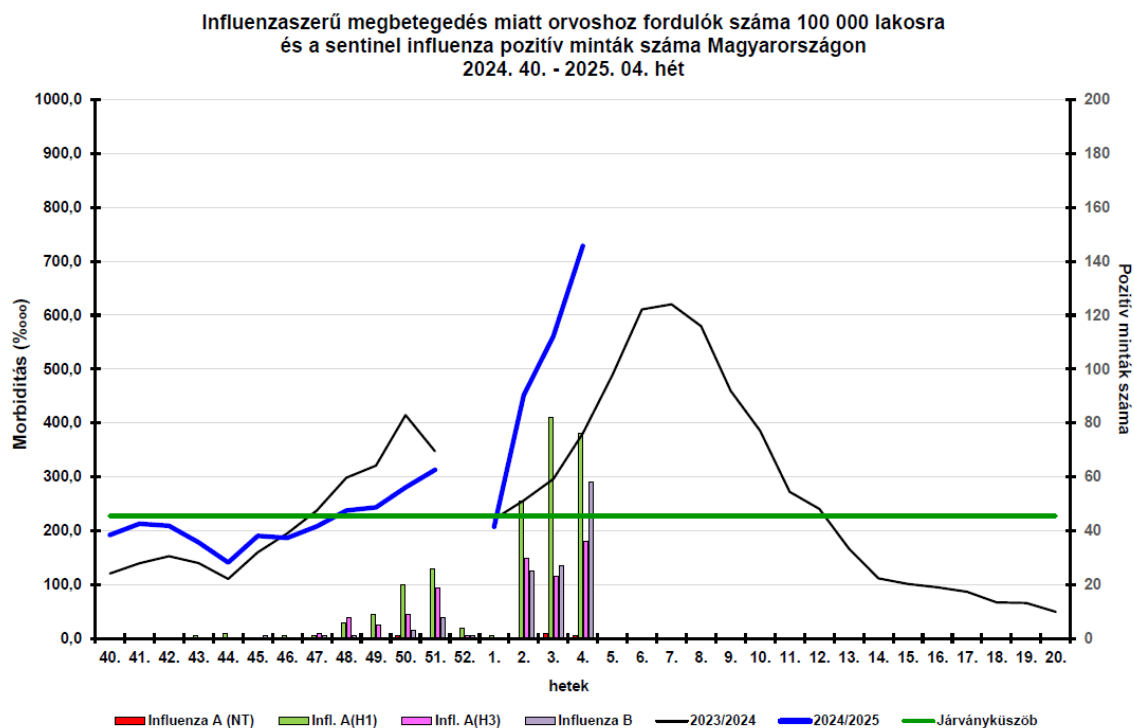
Influenzavírus

A 7. táblázat a figyelőszolgálatban résztvevő orvosok jelentései alapján mutatja az influenzaszerű megbetegedés tüneteivel orvoshoz forduló betegek becsült számát országosan.

Hét:	Influenzасzerű megbetegedés tüneteivel orvoshoz fordulók becsült országos száma:
2024 52. hét	nem érkezett adat
2025. 1. hét	19 900
2025. 2. hét	43 300
2025. 3. hét	53 800
2025. 4. hét	69 900

7. táblázat

A következő ábrán (6. ábra) az idei és előző évi becsült influenza megbetegedési (morbiditási) adatokat hasonlítjuk össze, (fekete vonal: 2023/24-es adatok, kék vonal: 2024/25-ös adatok) összevetve a sentinel influenza pozitív minták típus szerinti számával (színezett oszlopok, a mintaszámok bal oldali tengelyen olvashatók le.) A járványgörbe meredeken emelkedik, a variánsok közül az A(H1) dominál.



Forrás: Nemzeti Népegészségügyi és Gyógyszerészeti Központ

6. ábra

Az influenzaszerű megbetegedés tüneteivel orvoshoz forduló betegek korcsoport szerinti megoszlása az alábbiak szerint alakult (8. táblázat). Elsősorban a 15 év alatti gyermekek között terjed a betegség.

Korcsoport	A betegek korcsoportos megoszlása	A figyelőszolgálatban résztvevő praxisok korcsoport összetétele alapján számolt arány (százezer azonos korú lakosra eső betegek száma)
0-14 évesek	42,0%	1902,7
15-34 évesek	29,3%	913,9
35-59 évesek	21,0%	471,3
60 éven felüliek	7,7%	199,3

8. táblázat

A Nemzeti Népegészségügyi és Gyógyszerészeti Központ Nemzeti Influenza Referencia Laboratóriumába a sentinel orvosok által beküldött minták közül kimutatott influenza vírusok típus szerinti megoszlását a 9. táblázat mutatja.

Sentinel háziorvosok által beküldött mintaszám	igazolt influenza A H1N1pdm09	igazolt influenza A(H3)	Igazolt influenza A (NT)	igazolt influenza B	Összes igazolt pozitívítási arány
333	76	36	1	58	51,4%

9. táblázat

A légúti fertőzésekkel orvoshoz fordulók körében a megbetegedések háttérben túlnyomó többségben az influenzavírus áll.

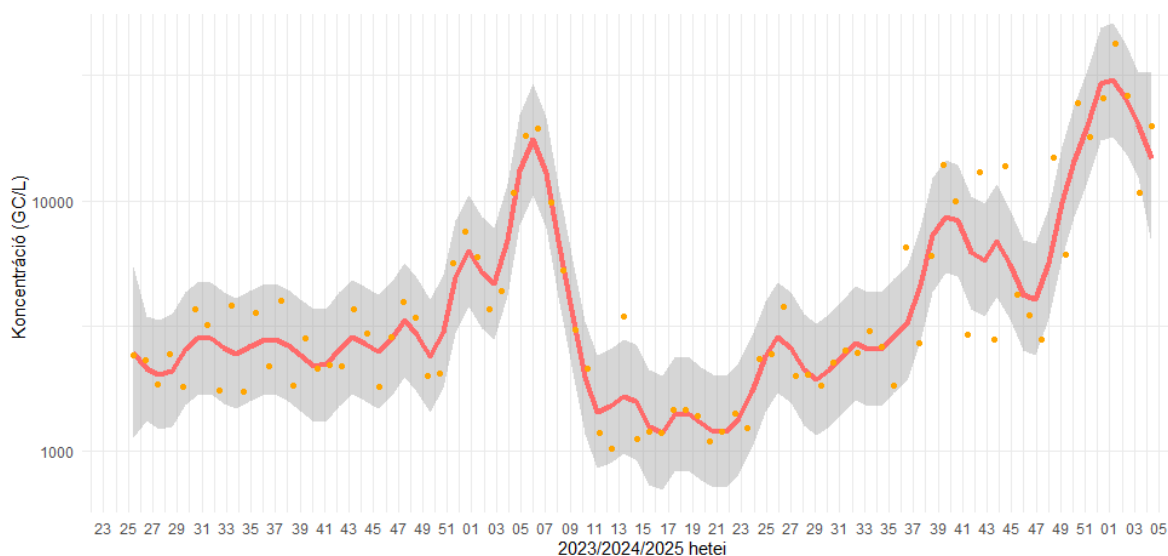
Összevetve a többi monitorozott kórokozóra (SARS-CoV-2 és RSV) vonatkozó adatokkal az látható, hogy az influenza vírus okozta megbetegedések száma és aránya egyértelműen dominál, valamint a kórházi felvételt igénylő SARI esetek körében is az influenzavírus fordul elő legnagyobb arányban az azonosított kórokozók között.

SARI miatt felvett betegek száma a kijelölt kórházakban	Ebből igazolt influenza fertőzött	arány
293	128	43,7%

10. táblázat

NNGYK szennyvíz influenza A korai előrejelző rendszer eredményei

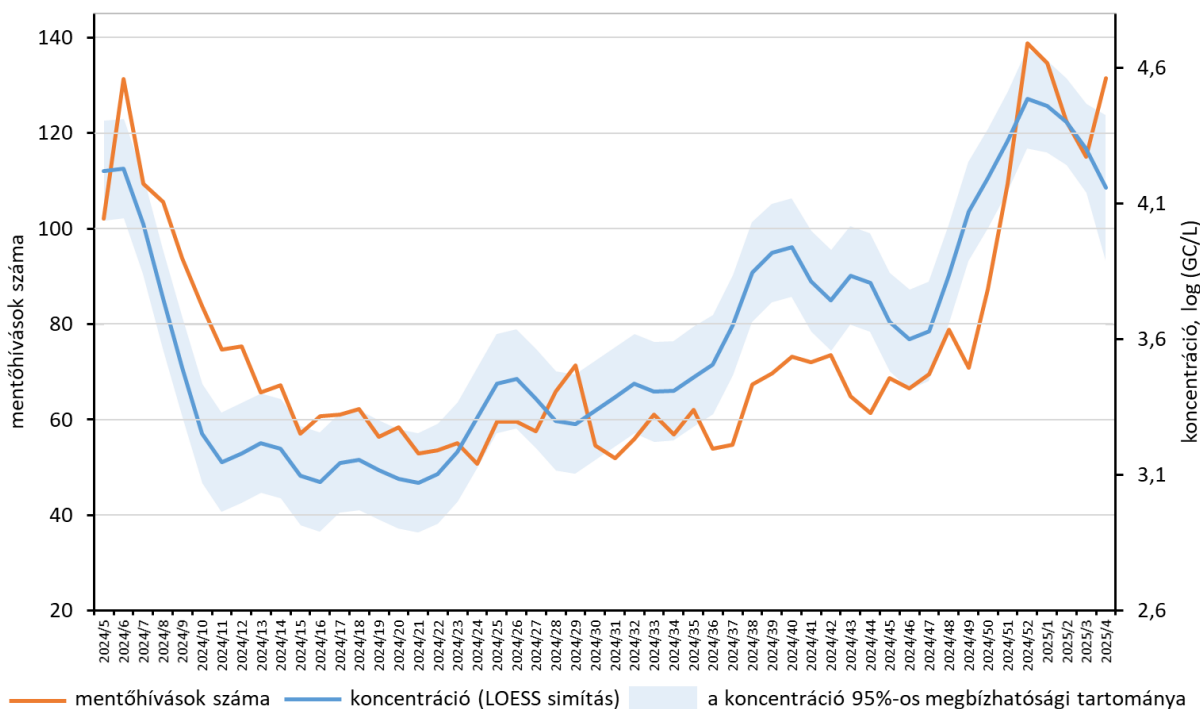
Az Influenza A örökítőanyag országos átlagkoncentrációja stagnál. A 4. naptári héten Győr és Szombathely kivételével 20 ellátási terület mintájában kimutatási határ felett volt az Influenza A vírus örökítőanyagának mennyisége (7. ábra). Az ábrán látható, hogy a simított görbe ugyan csökkenést jelez, de az utolsó mérési pont az előző héthez képest emelkedést mutat. Ez összhangban van a sentinel jelentések és a mentőszolgálat adataival. **Ezeket együttesen értelmezve a fertőzések számának csökkenése egyelőre nem valószínű.**



7. ábra A szennyvízben mért Influenza A kópiaszám országos, lakosságárányos súlyozott átlaga. A véletlenszerű ingadozások hatásának kiszűrése érdekében nem-parametrikus regressziós LOESS módszerrel létrehozott simított görbe (piros). A narancssárga pontok a nyers adatokat mutatják, a szürke sáv a 95%-os konfidencia-intervallumot jelöli.

Az Országos Mentőszolgálat esetei

Influenzaszerű megbetegedések miatti mentőhívások heti átlagos száma és a szennyvízben mért Influenza A kópiaszám, Magyarország, 2024. 5. – 2025. 4. hét



8. ábra

RSV

Népegészségügyi és Gyógyszerészeti Központ Nemzeti Influenza Referencia Laboratóriumába a sentinel orvosok által beküldött 333 betegtől származó minta vizsgálata során 8 betegnél az RSV-t mutatták ki. Emellett a kijelölt kórházak által beküldött mintákból 2, a hagyományos mintabeküldés keretében érkezett mintákból szintén 2 bizonyult RSV pozitívnak.

	Sentinel házi orvosok által küldött minták száma	Ebből RSV pozitív	pozitivitási arány
3. hét	333	4	1,2%

11. táblázat

A tünetek alapján nem állapítható meg a légúti fertőzés háttérében álló kórokozó, így az akut légúti fertőzés tüneteivel orvoshoz forduló körében RSV okozta fertőzés előfordulhat.

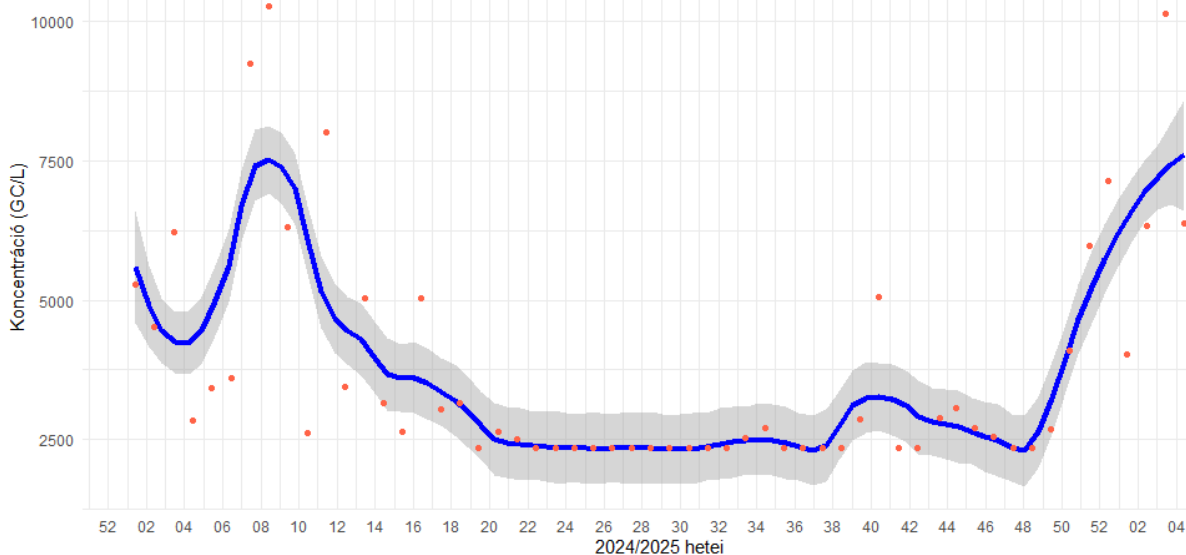
SARI miatt felvett betegek száma a kijelölt kórházakban	Ebből igazolt RSV fertőzött	arány
293	28	9,5%

12. táblázat

NNGYK szennyvíz RSV korai előrejelző rendszer eredményei

Az RSV örökítőanyag országos átlagkoncentrációja stagnál (9. ábra). A 4. naptári héten Budapest Központi Szennyvíztisztító Telep ellátási területén, Kaposváron, Kecskeméten, Szekszárdon, Szolnokon és Zalaegerszegen volt az örökítőanyag mennyisége kimutatási határ felett.

A szennyvíz eredmények alapján az RSV fertőzések számának emelkedése várható a következő 1-2 hétben.



9. ábra A szennyvízben mért RSV kópiaszám országos, lakosságárányos súlyozott átlaga. A véletlenszerű ingadozások hatásának kiszűrése érdekében nem-parametrikus regressziós LOESS módszerrel létrehozott simított görbe (sötétkék). A narancssárga pontok a nyers adatokat mutatják, a szürke sáv a 95%-os konfidencia-intervallumot jelöli.

További információk

A légúti figyelőszolgálat aktuális heti adatait tartalmazó részletes tájékoztató elérhető: <https://nnk.gov.hu/index.php/jarvanyugy/leguti-figyeloszolgalat/category/390-leguti-figyeloszolgalat-adatai-2024-2025-evi-szezon.html>

A szennyvízvizsgálatokról további információ található a <https://nngyk.gov.hu/hu/szennyviz.html?start=0> linken